

순천시 공공디자인 기본계획

Public design master plan of Suncheon city

목 차

| | |
|--------|---|
| 들어가는 말 | 1 |
|--------|---|

I 공공디자인 개요

| | |
|------------------|---|
| 1. 공공디자인이란? | 3 |
| 2. 공공디자인 사업의 필요성 | 4 |
| 3. 공공디자인의 영역 | 4 |

II 순천시 공공디자인 현황 분석

| | |
|------------------------|----|
| 1. 기초현황 조사, 분석 | 8 |
| 2. 공공디자인 관련 계획 조사 | 14 |
| 3. 공공디자인 현장조사 | 17 |
| 4. 공공공간 현황분석 | 19 |
| 5. 공공시설물 현황분석 | 25 |
| 6. 순천시 공공디자인 주요 문제점 요약 | 32 |

III 국내외 사례 조사

| | |
|---------------|----|
| 1. 국내 사례 | 34 |
| 2. 해외 사례 | 40 |
| 3. 국내외 사례 시사점 | 43 |

IV 공공디자인 구성 전략

| | |
|----------------------|----|
| 1. 순천시 공공디자인 포지셔닝 | 45 |
| 2. 순천시 공공디자인 개선노력 | 48 |
| 3. 순천시 공공디자인 사업의 필요성 | 49 |
| 4. 순천시 공공디자인 방향 | 49 |
| 5. 순천시 공공디자인 추진 단계도 | 52 |
| 6. 순천시 공공디자인 비전 | 52 |
| 7. 순천시 공공디자인 컨셉 | 53 |
| 8. 순천시 공공디자인 색채 제안 | 54 |
| 9. 순천시 공공디자인 권장 서체 | 65 |

목 차

V 공공디자인 가이드라인

| | |
|--------------------------|----|
| 1. 공공디자인의 과제 | 71 |
| 2. 공공디자인의 기본 원칙 | 85 |
| 3. 공공디자인 영역별 가이드라인 개요 | 87 |
| 4. 공공디자인의 4대 원칙에 따른 실행원칙 | 90 |
| 5. 공공디자인 영역별 세부 가이드 라인 | 93 |

VI 공공디자인 실행체계

| | |
|---------------------|-----|
| 1. 기본계획 실행체계 | 122 |
| 2. 공공디자인 전담조직 구성 | 125 |
| 3. 공공디자인 조정위원회 구성 | 126 |
| 4. 공공디자인 실행체계 | 127 |
| 5. 공공디자인 행정수행체계(사례) | 128 |

VII 공공디자인 실천과제

| | |
|--------------------------|-----|
| 1. 단계별 중점과제 및 중장기 실행계획 | 131 |
| 2. 공공디자인을 활용한 관광자원화 방안 | 135 |
| 3. 효율적인 선도사업 및 개발 | 141 |
| 4. 공공디자인 관련 지역산업 육성 방안 | 145 |
| 5. 공공디자인 관련 지역 활성화 사업 방안 | 150 |
| 6. 주민참여 방안 및 홍보방안 | 154 |

별첨

| | |
|-----------|-----|
| 1. 과업의 경과 | 157 |
|-----------|-----|

들어가는 말

최근 몇 년간 공공디자인은 디자인계 뿐만 아니라 우리 사회의 화두였습니다. 사전적으로 '공공장소의 여러 장비·장치를 보다 합리적으로 꾸미는 일'이라고 표현되는 이 간단한 단어는 공공의 영역에서 우리의 삶을 둘러싸고 있는 시각 매체부터 공간, 시설물까지 포괄적으로 아우르는 통합 디자인이라는 개념이라고 말할 수 있습니다.

물량의 성장에만 치중해왔던 개발지상주의 시대에 무분별하게 치장해 왔던 우리 도시 환경은 그 동안의 성장위주의 개념을 반성하고, 비우고 덜어내어 사람과 자연이 공존하며 채워나가는 디자인의 시대에 들어섰습니다.

이에 순천시 공공디자인 가이드라인은 생태수도 순천시의 자연환경과 도농이 공존하는 도시적 특성을 고려하여 비움과 조화를 담은 순천시만의 공공시설물 표준디자인을 제시합니다.

물리적 기능으로서 뿐만 아니라 시각적 환경의 한 요소로서 계획된 표준디자인 가이드라인이 순천시 도시 곳곳에 적절히 배치 및 설치되어 자연과 사람이 공존하는 질서 있고 아름다운 생활의 장(場)이 되기를 희망합니다.

2009. 12. .

(주)매스씨앤지

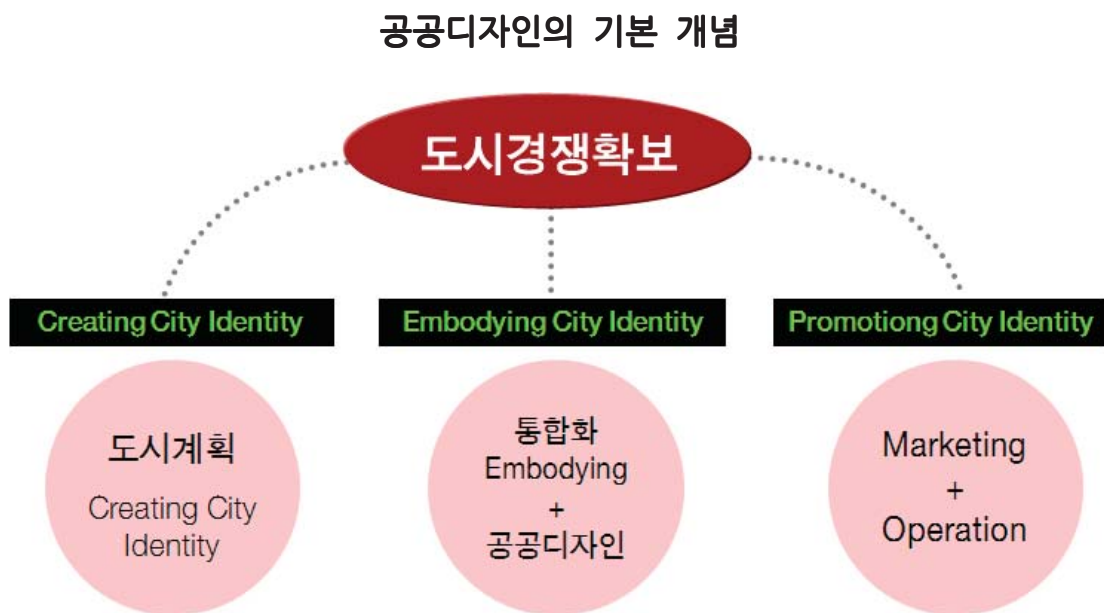
I 공공디자인 개요

1. 공공디자인이란?
2. 공공디자인 사업의 필요성
3. 공공디자인의 영역

I 공공디자인 개요

1. 공공디자인이란?

보다 많은 사람들의 보편적 삶에 적용되어 문화적 토대가 되는 것으로 국가, 지자체, 공공기관, 기업 등이 공익 목적으로 소유, 설치, 관리하는 도시기반 시설, 가로시설물, 각종상징물, 증명서, 행정서식 등의 **공적 영역의 디자인**



- | | | |
|------------------|---|---------------|
| 도시 아이덴티티 정립 | 통합도시 아이덴티티의 구체화 | 도시마케팅 |
| 도시 브랜드 네임 | 도시경관 디자인 | 지역문화 창조 |
| 도시 설계 및 마스터 플랜 | 공공시설물 디자인 | 지역문화 + 관광상품개발 |
| 통합 도시 아이덴티티의 구체화 | Public Domain Design Landmark Design | |

2. 공공디자인 사업의 필요성

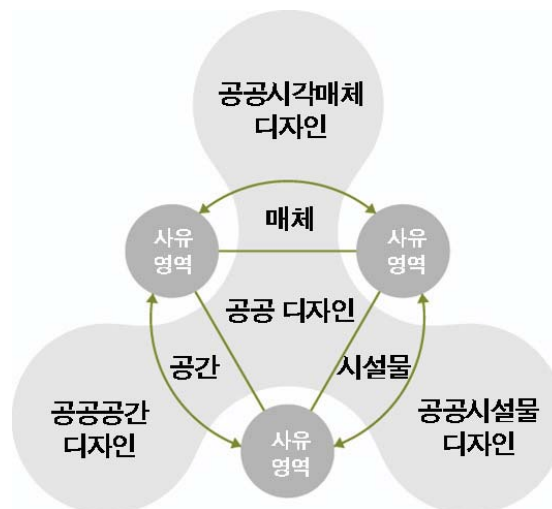
1 도시를 대표하는 브랜드로서 통합 아이덴티티 확보 필요

2 도시의 이미지를 상징하는 체계적 시각화 디자인 필요

3 시민의 편의를 도모하는 공간 및 공공 편의시설 디자인 개발 필요

4 공공디자인의 행정적·재정적 효율성과 합리적 운영 방안 마련 필요

3. 공공디자인의 영역



가. 공공이미지 디자인(Public Communication Design)

- 공공영역에서 시각적으로 표현되는 통합된 아이덴티티.
- 각종 상징요소, 정보시스템, 옥외광고물 등 광범위한 영역 포함



나. 공공공간 디자인(Public Space Design)

- 공공영역에서 공간단위의 통일적인 외관을 형성하는 디자인
- 도시경관, 관공서와 공공문화시설 등의 공공건물, 인도와 차도의 교통공간, 공원이나 광장등 개발공간문화 유산과 전통거리가 있는 역사공간, 문화나 관광 등 특별지정 지역, 도시 색채 및 야간조명계획 등



다. 공공시설물 디자인(Public Facility & Product Design)

- 공공영역에서 공공의 복리 증진을 위한 설치물의 디자인
- 도시민의 공동생활과 도시경제, 사회활동을 지원하는 역할을 수행하며, 가로에 설치되는 가로시설물, 공공시설 및 개방공간에 설치되는 각종 장치물들에 대한 디자인



II 순천시 공공디자인 현황 분석

1. 기초현황 조사, 분석
2. 공공디자인 관련 계획 조사
3. 공공디자인 현장조사
4. 공공공간 현황분석
5. 공공시설물 현황분석
6. 순천시 공공디자인 주요 문제점 요약

II 순천시 공공디자인 현황 분석

1. 기초현황 조사, 분석

가. 순천 일반현황

1) 지리적 위치



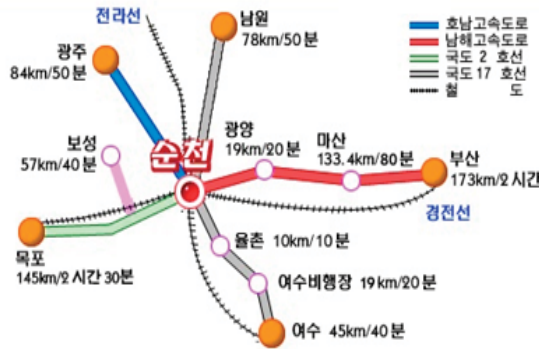
| | |
|----|--|
| 위치 | - 전라남도 동남쪽에 있는 시 |
| 면적 | - 동쪽은 광양시, 서쪽은 보성군, 화순군, 남쪽은 순천만을 끼고 보성군 과 여수시에, 북쪽은 곡성군에 접함 |
| 인구 | - 면적: 907.44km ² - 행정구분: 1읍 10면 13동 - 인구: 271,781 명 |

2) 자연환경



- 역사와 효, 문화와 예술의 숨결이 흐르는 도시, 깨끗한 자연과 아름다운 풍광을 자랑하는 순천시

3) 교통관광



| 출발지 | 거리 | 소요시간 | 도로명 | 도락지 |
|-------|---------|---------|---------|-----|
| 광주 | 84km | 50분 | 호남고속도로 | 순천 |
| 보성 | 57km | 40분 | 국도2호선 | |
| 목포 | 145km | 2시간 30분 | 국도2호선 | |
| 울촌 | 10km | 10분 | 국도17호선 | |
| 여수비행장 | 19km | 20분 | 국도17호선 | |
| 여수 | 45km | 40분 | 국도17호선 | |
| 광양 | 19km | 20분 | 남해고속도로 | |
| 마산 | 133.4km | 80분 | 남해고속도로 | |
| 부산 | 173km | 2시간 | 남해고속도로 | |
| 남원 | 78km | 50분 | 국도 17호선 | |

○ 접근이 용이한 교통의 중심지 → 순천

- 순천시는 교통망이 발달해 각종 산물의 교역 활발
- 철로는 전라선과 경전선이 교차하여 전라북도 및 경상남도의 여러 지역과 연결하고, 호남고속도로와 남해고속도로가 통과하여 광주와 부산을 쉽게 연결
- 국도 2호선과 17호선이 교차하여 목포와 여수로 통하며, 여수공항이 근접해 있어 사통팔달의 위치

4) 아이덴티티 현황

| | | |
|------|---|---|
| CI |  | <ul style="list-style-type: none"> - 전통 기와지붕의 형상으로 순천시가 전통과 역사가 숨쉬는 도시임을 나타내며 '사람인'의 모습을 상징. 또한 하늘로 힘차게 상승하는 방향 표시로써 21세기 중심도시로 준비하는 순천시의 모습 |
| BI |  | <ul style="list-style-type: none"> - 아하! (기쁨, 승리 등 표현) - 구호를 외칠 때의 힘과 시각적 임팩트 - 볼거리와 즐길 거리가 많은 도시 |
| 마스코트 |  | <ul style="list-style-type: none"> - 순천시의 문화와 전통을 계승 발전시키려는 의지와 순천시가 교육의 고장임을 상징 |
| 엠블렘 |  | |

5) 시정목표, 방침

○ 시정목표



- 순천의 이미지는 전통적으로 온화하고 정이 넘치며 풍요로운 도시
- 교육, 문화, 교통, 복지, 주거, 환경이 인간과 자연이 어우러져 전국에서 가장 살기 좋은 도시를 지향하고 이를 도시 브랜드로 활용

○ 시정방침

- 정다운 행정
 - 시민 중심의 깨끗하고 신뢰받는 행정, 소외 계층, 여성, 노인의 사회 참여 활성화, 생산적이고, 효율적인 복지 운영
- 품격 높은 문화
 - 과거, 현재, 미래가 공존하는 문화도시 육성과 관광의 특성화 인프라를 통한 대표적인 평생학습 도시 지향
- 활기찬 경제
 - 위기의 농업을 기회의 농업으로 전환하고 중소기업의 보호와 지역전략 산업을 육성하여 도 농간, 신 구도심간 균형 발전 도모
- 살아있는 환경
 - 미래 후손에게 물려줄 고귀한 자연 생태를 보존하여 물과 숲이 어우러진 웰빙 정주 도시

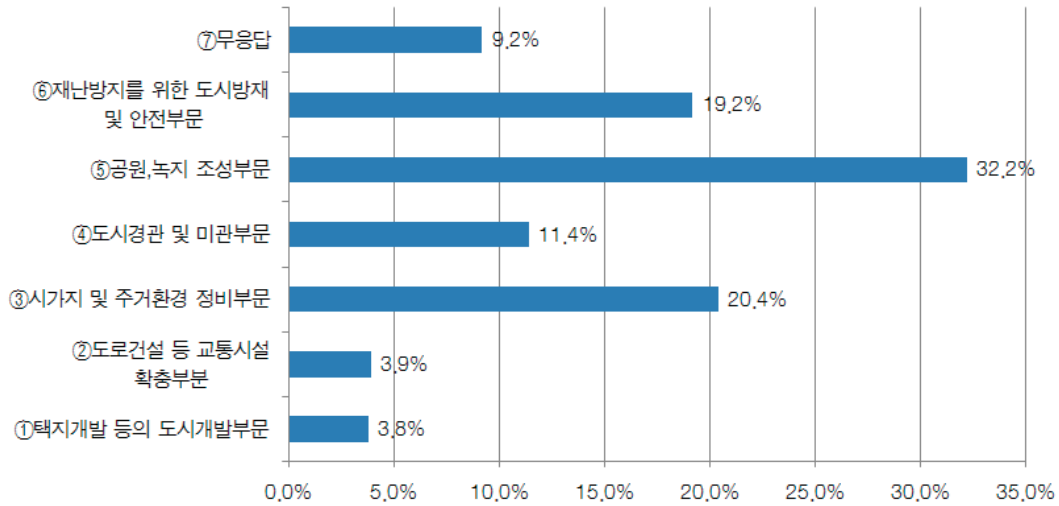
6) 주민의식 자료

< 조사내용 >

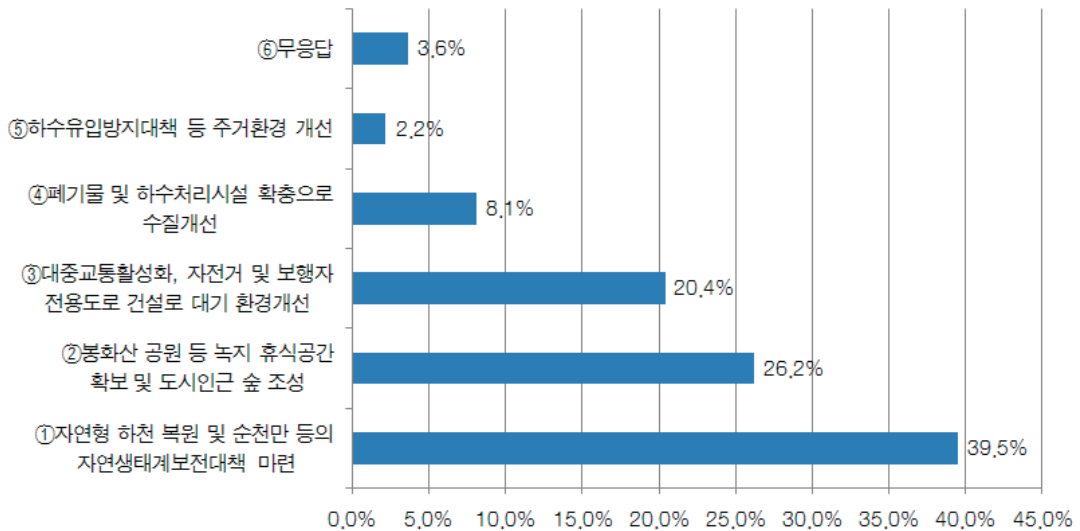
- 순천시 미래상, 장기 개발축, 현안문제
 - 시민의 정주 의식 및 만족도, 도시경관 의식
 - 도시기반부문의 추진방향
 - 환경문제의 인식 파악 및 환경보전방안

☞ 본 조사내용은 2005년 순천도시기본계획에서 발췌한 조사 내용입니다.

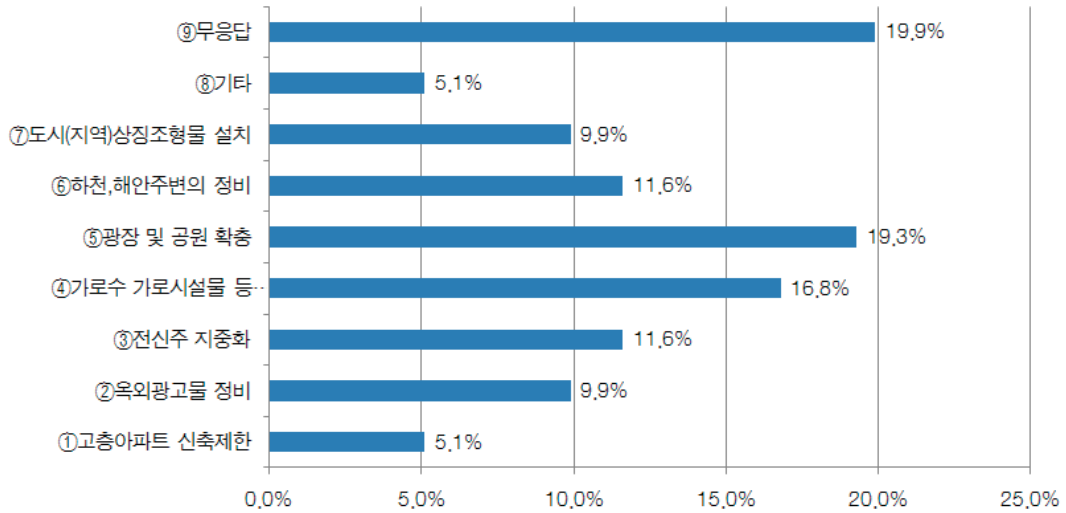
○ 순천시가 가장 중점을 두고 개발하여야 할 부문은?



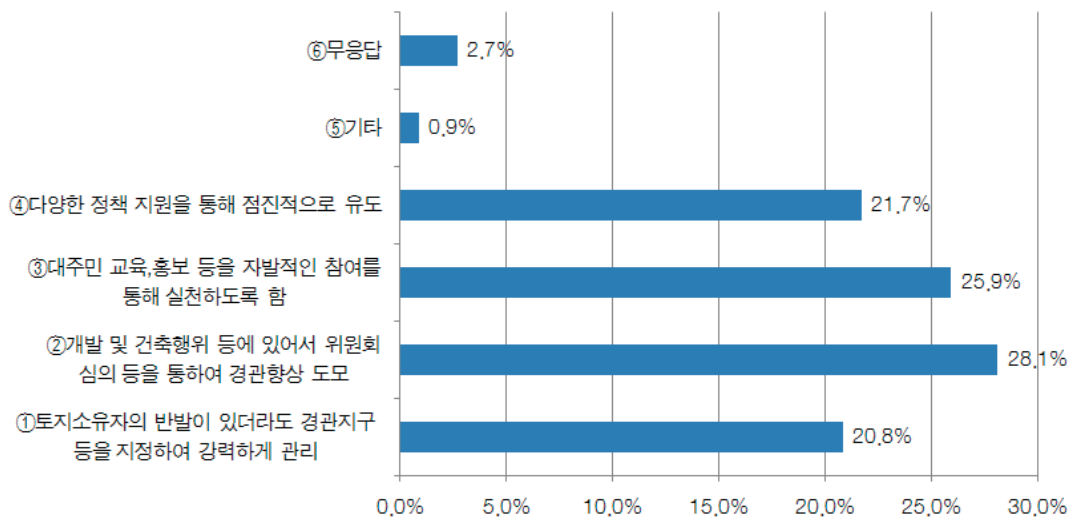
○ 물과 숲이 어우러진 생태도시 구축을 위해 가장 먼저 시행해야 할 일은?



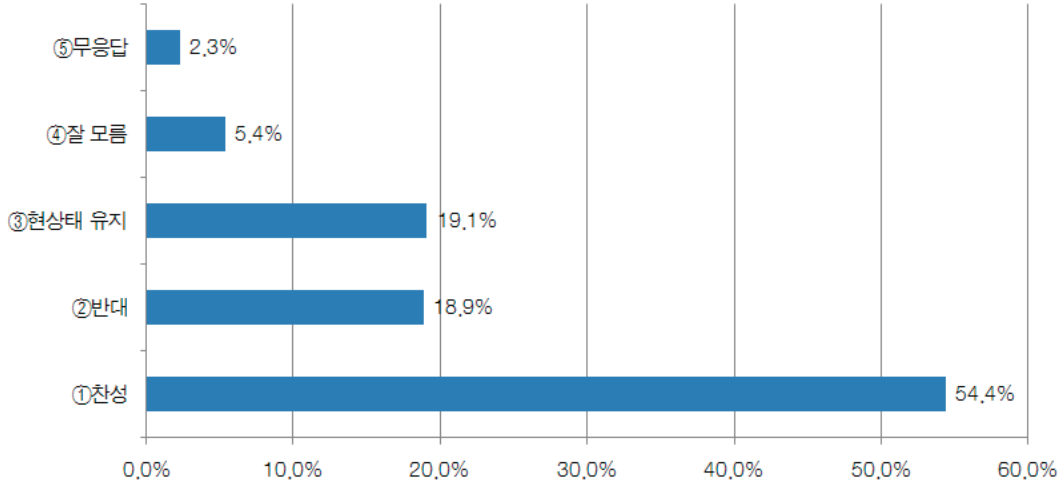
○ 아름다운 도시환경 창출을 위해서 가장 먼저 해야 할 일은?(복수응답)



○ 도시경관향상을 위해 가장 바람직한 방법은?

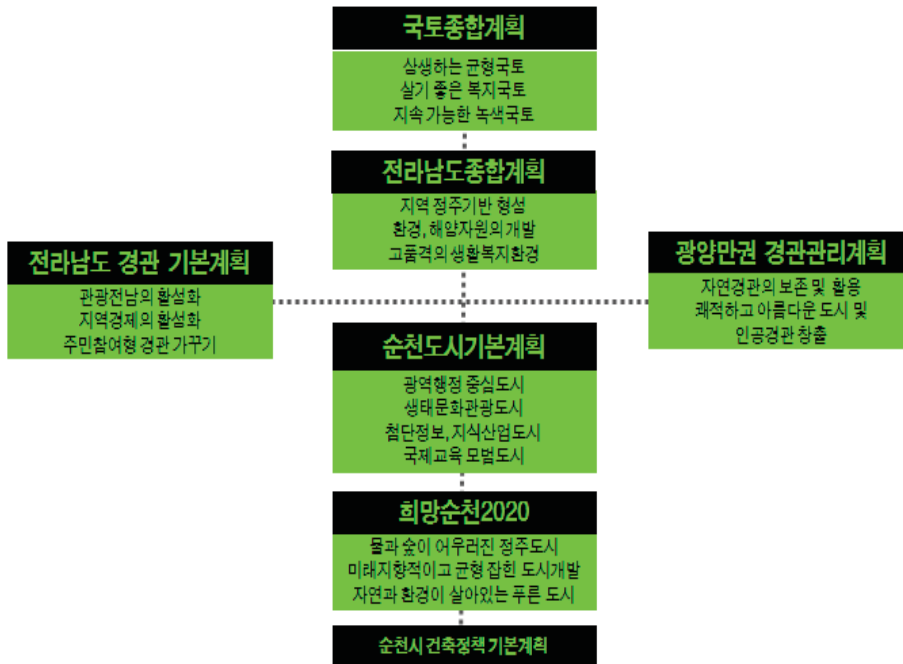


○ 도심일부 도로의 폭을 축소하여 걷기편한 보행자 전용도로를 개설한다면?



2. 공공디자인 관련 계획 조사

가. 주요 관련 계획



나. 관련 계획

□ 기본이념 ————— 2025년 순천 도시기본계획 (2007)

□ 순천시 미래상

- 광역행정 중심도시
- 생태문화 관광도시
- 첨단정보 지식산업도시
- 국제교육 모범도시

1) 순천 도시계획 재정비 (2001)

○ 도시개발 기본목표

- 제반여건에 대비한 미래지향적 도시개발
- 세계화·정보화에 맞는 광양만권 중심도시 개발
- 도시기반시설 및 복지환경이 구비된 쾌적한 전원도시 개발
- 주변 농촌지역의 서비스 기능 수행을 위한 배후 중심도시
- 울촌 1·2 산업단지, 광양 컨테이너 부두 건설 등 광양만권 개발에 따른 유발 인구 수용

○ 공간설정 및 개발방향

- 중앙 : 도시기반시설 및 서비스 시설의 정비·확충
- 조례·연향 : 택지개발 및 도시기반시설 확충
- 인안·별량 : 전원형 택지개발 및 도시기반시설 확충
- 해룡 : 택지·산업단지 조성 및 기반시설 확충

2) 순천 문화도시 만들기 기본계획(2005)

○ 순천의 키워드

- 교육문화, 역사문화, 생태문화, 일상문화

○ 공간 체계화 전략

- 도시와 연계하는 녹지와 수공간 조성
- 지속가능하고 생태환경적인 도시 환경조성 요소이며, 구도심 재생의 원천이자 도시 활력의 주요소
- 문화도시의 중심 형성
- 문화의 거리 조성
- 주거환경 개선사업
- 자연경사와 문화적 지형을 고려한 경사형 주거지 제안

3) 희망 순천 2020(순천시 중장기 발전계획)

○ 계획의 목표

- 미래를 열어가는 평생학습도시
- 환경친화형 경제도시
- 비전 있고 살고 싶은 농촌
- 더불어 잘사는 복지도시
- 물과 숲이 어우러진 정주도시
- 자연과 환경이 살아있는 푸른 도시(녹지 및 친수공간 확보)
- 품격 높은 문화·관광도시
- 시정참여를 통한 자치도시

3. 공공디자인 현장조사

가. 총 3개 도로 설정 및 현장 조사

1) 순천의료원로타리~남교오거리 : 총 680m

2) 조례사거리~오병원 : 총 482m

3) 연향상가 패션의 거리 : 총 340m



나. 공공시설물 현황

| | 중앙동 (순천의료원 로타리 ~남교오거리) | 연향동 I (조례사거리 ~오병원) | 연향동 II (연향상가 패션의 거리) |
|-------------|------------------------------|--------------------------|----------------------------|
| 승강장 | 4 | 3 | 0 |
| 웬스 | 7 | 0 | 2 |
| 가로등 | 24 | 30 | 18 |
| 블라드 | 40 | 42 | 18 |
| 벤치 | 13 | 0 | 0 |
| 휴지통 | 0 | 0 | 0 |
| 자전거 보관대 | 6 | 1 | 0 |
| 사설안내 표지판 | 8 | 7 | 4 |

4. 공공공간 현황분석

가. 보도점유로 인한 보행공간 잠식

1) 가로시설물의 보도공간 점유 : 공적 점유



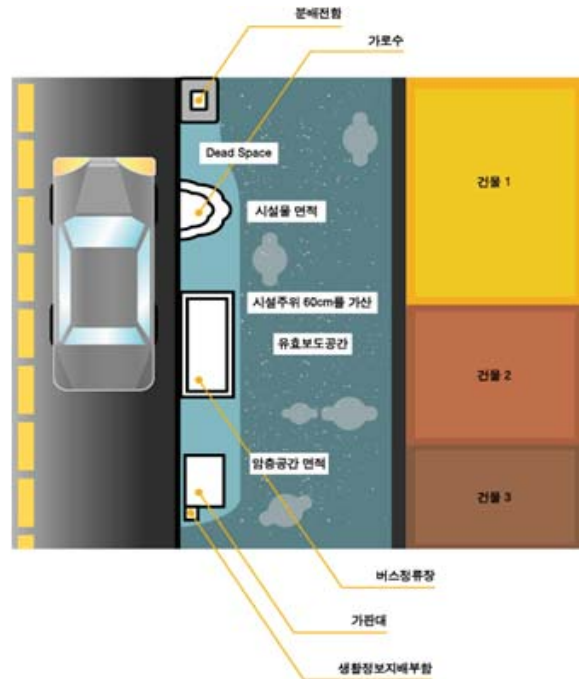
○ 박스형 시설물 및 자전거 도로

- 공공에서 설치하는 가로시설물은 좁은 보도를 점유하여 보행유효 공간을 잠식하는 주요 원인
- 보도공간을 점유하는 가로시설물은 배전함·제어함 등 박스형 시설물, 가로수·화단 등



☞ 가로시설물 사이의 데드 스페이스(Dead Space)

- 고정식 가로시설물에 의해 점유되는 보도공간 외에도 가로시설물을 인접 배치하여 발생되는 데드 스페이스 (Dead Space)도 보행유효공간을 감소 시킴
- 데드 스페이스 발생을 줄이기 위해서 보도공간 점유를 최소화하도록 가로시설물을 디자인 하고, 연계 가능한 시설물을 통합 설치해야 함



2) 자전거도로에 의한 보도 점유 : 공적 점유



01 자전거도로가 보도 안쪽에 있는 경우 02 자전거도로가 보도 바깥쪽에 있는 경우 03 자전거도로 색이 다르며, 공적 점유와 사적 점유로 인해 자전거도로의 기능이 단절된 경우

- 보도 위에 설치된 자전거 도로는 보행자 및 자전거 이용자의 안전 및 자전거 도로의 기능측면에서 문제를 안고 있음

- 환경, 에너지, 공간점유 측면에서 보행자 도로 및 자전거 도로의 유용성에 대한 인식을 높이고, 보도 폭원 확대와 보도-자전거 도로간 분리를 통하여 보행 안전 및 자전거 도로의 기능 실제화를 도모하여야 함

3) 차량, 광고물, 노상적치물 : 사적 점유



- 유효보도공간 절반으로 감소
 - 보도공간의 사적 점유는 차량, 광고물, 상점의 노상 적치물, 노점 등의 이동식 시설물에 의한 점유와 차광받침대 등과 같은 두상(頭上) 장애물 등 고정식 시설물에 의한 점유를 들 수 있으며, 점유 시설물 주위에는 이용에 곤란한 ‘죽은 공간’(Dead space)이 추가로 발생됨
 - 가로시설물에 의한 점유 외에 사적 점유를 더할 경우 ‘유효보도 공간’은 절반 정도로 감소함

나. 보도 바닥의 보행통행성 및 안전성 장애

1) 높은 경사



2) 요철



3) 단차



- 높은 경사와 요철, 단차 등에 의한 보행자, 특히 보행약자인 장애인에게는 큰 보행 장애가 됨

다. 보차교차부의 보행통행성 및 안전성 장애

1) 보도변 차량 진출 입구



- 보도변 차량 진출 입구, 교차로, 갓길, 골목길 등 보행과 차량이 교차되는 부분은 차량 우선의 구조가 형성되어 보행단절 및 안전을 위협

- 보도변 차량 진출 입구는 파형(波形)의 보도면을 형성하며, 주변에 설치된 다량의 불라드는 보행통행성 저하 및 보행안전성 위협
- 보차교차부 보도높이는 차도보다 낮아 일반보행자 및 교통약자의 보행 연속성을 저해하며, 또한 아스팔트로 포장되어 차량우선의 인식 초래
- 차량진출입구와 보차교차부의 경사를 이용한 불법주정차를 방지할 수 있도록 보도의 구조를 변경하여, 수를 줄일 수 있는 방안 필요

라. 포장 혼잡으로 인한 보도 이미지 저하

1) 포장재 및 포장색 혼잡

- 보도의 포장공간은 보도자체, 건물 전면공간, 건물 입구 계단부, 자전거 도로 등이며, 포장재 및 색채가 일정한 기준이 없어서 보도의 이미지를 저하
- 보도자체 : 구간별, 지역별로 포장재와 색채를 혼용
- 건물 앞 전면공간 및 건물입구 계단부 : 보도와 상이한 포장재와 색채를 사용
- 보도환경 전반에 대한 색채계획을 수립하고 이를 토대로 보도 포장재와 색채를 결정하는 것이 올바른 순서임에도 불구하고, 높은 채도의 색상 혼합, 아스팔트계 재료, 화려한 조형, 색채 타일 등을 사용하여 보도의 복잡성을 가중



2) 건물 전면공간(셋백공간)

○ 단차, 상이한 포장, 경사로

- 일반적으로 보행은 건물 쪽에 붙어서 진행된다는 점에서 건물전면공간과 보도공간의 일체화는 보도공간의 이미지 형성에 매우 중요
- 건물전면공간과 보도간의 단차, 상이한 포장, 건물과 보도 간 단차해소를 위해 설치한 계단 및 경사로(램프 Ramp)는 보행자의 통행성과 안전성을 저해하고 보도의 이미지를 저하

○ 보도포장 파손

- 보도의 노후와 공사 등으로 인한 파손



5. 공공시설물 현황분석

가. 과도 디자인

1) 과도한 매스(mass) : 배전함·분전함, 환풍구, 육교



2) 복잡한 디자인 : 면-선 혼재, 그림 부착, 교통신호제어함의 기단마킹



3) 상징물 과다 사용 : 가로등 지자체 CI 및 명칭 부착



나. 형태·재료·색채의 정체성 부족

1) 승강장

- 버스승강장, 택시승강장, 자전거보관대 등의 승강장은 지주, 캐노피, 스크린 등으로 구성되어 있음
- 형태, 재료, 색채가 혼재되어 있음



2) 블라드

- 형태 : 높이와 두께가 다르고, 원형, 사각형, 원추형
- 재료 : 석재, 플라스틱, 스테인레스
- 색채 : 회색, 검정색, 녹색, 주황색



3) 흰스, 가드레일

- 형태, 색채 : 다양
- 재료 : 스테인레스, 주철 등



4) 휴지통, 벤치

- 형태 : 4각형, 원형
- 재료 : 스테인레스, 목재, 플라스틱



5) 가로등

- 가로등 구조는 조명, 지주, 기단부로 나눌 수 있으며, 조명부, 지주부, 기단부 각각의 형태, 재료, 색채가 다양하게 설치되어 있음



6) 안내판, 광고탑

- 형태, 색채, 크기가 다양하며, CI와 마스코트, 광고 등을 부착
- 안내판, 광고탑 : 형태는 4각형이 주를 이루며, 원형, 타워형 등



7) 가로수 보호덮개, 가로화분대

- 형태 : 4각형, 원형, 반원
- 재료 : 주물, 시멘트, 플라스틱, 목재, 석재, 잔디
- 훼손되어 방치된 경우가 많음



다. 인간 행태를 고려한 최소기준 미달

1) 승객시선을 차단하는 도로안내표지 및 노선안내표지판



2) 보행자 충돌에 대한 배려가 미흡한 블라드



3) 휠체어 이용이 곤란한 경사로



라. 전체 시설물 배치 현황

1) 개별지주의 난립



- 가로등과 표지판, 신호등은 각각의 특수한 기능을 가지고 있으며, 또한 설치주체가 다름

- 설치 측면에서 이들 시설물은 지주에 시설물을 부착하는 유형으로서 개별지주에 설치하기 때문에 수많은 지주가 난립하는 결과를 초래
- 설치주제별로 개별적인 기준에 의해 설치하는 반면, 시설간 조정은 이루어지지 않고 있음

2) 과다설치, 불필요 장소 설치, 기단의 지상노출



보도에서 차도로, 2개에서 1개로 통합

6. 순천시 공공디자인 주요 문제점 요약

가. 양적인 팽창

- 1) 좁은 인도, 복잡한 가로시설물
- 2) 보행자, 장애우를 고려하지 않는 시설체제
- 3) 자동차 중심의 도로체계

나. 난립하는 디자인

- 1) 시설중복, 과다 설치
- 2) 지나치게 다양한 재질
- 3) 원색적이고 다양한 칼라

다. 무질서한 도시경관

- 1) 원칙없는 가로시설물의 배치
- 2) 보도상 노상적치물 및 불법주차

III 국내외 사례 조사

1. 국내 사례
2. 해외 사례
3. 국내외 사례 시사점

III 국내외 사례 조사

1. 국내 사례

가. 서울시 공공디자인

- 2010년 디자인수도로 선정되고 선포식을 하는 등 디자인 수도의 위상강화를 위한 다각적 노력
- 서울시 디자인본부를 만들고 디자인 관련 조례를 제정하는 등의 다양한 사업 전개
- 서울 내 공공공간 개선사업 전개
- 서울 디자인 거리조성 프로젝트로 각 구마다 시비를 지원하여 적극적이고 체계적인 디자인 도시 서울의 면모를 일신하기 위한 사업 전개



현행분전반 외관개선



펜스 정비



가림돌 기초부분 정비 (21케스)

1) 추진 배경

- 지금까지 거리관련 사업들이 기능적 관점에서 개별적으로 추진됨에 따라 거리 요소들의 유기적 통합성이 부족

2) 추진 방향

- 디자인서울거리는 '디자인서울 4대 기본전략'인 '비우는 디자인서울', '통합 디자인서울', '더불어 디자인하는 서울', '지속 가능한 디자인서울'을 지향·실천

3) 기대효과

- 공공시설물 통합 디자인 및 개선으로 쾌적하고 아름다운 거리 환경 조성
- 공공디자인의 필요성 및 중요성에 대한 시민 공감대 형성

4) 추진목적

- 거리의 모든 구성요소를 통합적으로 디자인함으로써 문화와 소통의 요소를 함유하고 삶과 지역문화가 공존하는 거리로 만들어 나가하고자 함

5) 추진 체계

- 통합디자인(Total Design) 추진
- 주민, 전문가, 행정이 더불어 하는 사업 추진
- 총괄기획자(Master Planner)를 선정하여 사업 추진
- 담장 허물기 등 대상지역 주변 연관사업 적극 참여 병행 추진



나. 세종시 공공디자인

- 행정도시 건설청에서 공공디자인위원회를 설치하여 공공디자인에 대한 체계적인 접근과 관리를 실행하기 위한 노력 진행
- 공공디자인, 공공미술, 도시계획, 건축 등 전문가로 구성된 공공디자인위원회는 각종 공공디자인을 기획하고 설계, 시공하는 전 과정을 체계적으로 검토하고 조정하는 역할 담당
- 예술적 도시경관 조성을 위한 도시 경관 7대 과제(2006년) 추진
- 개별 시설물에서 부터 교량, 광장, 공원 등 그리고 도시구조물에 이르기 까지 모든 공공시설물 디자인을 통합 설계해 디자인 명품도시로 브랜딩 기획

1) 도시디자인 목적

- 아카이빙 : 도시개념이 행복도시 건설과정에서 적용되는 과정과 수범적 도시 디자인 및 미래지향적 도시모델을 아카이빙 함
- 메모리얼 : 담론, 정책, 전략, 각종 활동 등의 기록과 행복도시의 생활환경, 역사, 문화 등의 기록을 체계적 자료로 구축
- 열린광장 : 행복도시 건설내용과 과정에 대해 가상체험을 할 수 있도록 3D 시뮬레이션과 VR(Virtual Reality)을 제공하여 알기 쉽게 정보를 제공하고, 누구나 참여하는 토론의 장을 마련

2) 추진 배경

- 과거의 신도시 건설은 도시를 구성하는 건물, 도로, 공원 등 물리적 공간의 상호 관계가 고려되지 않아 조화로운 공간 환경이 조성되지 못함

- 세계적인 명품 도시 건설을 위해 체계적인 조직을 구성하고 총괄 기획자(PC : Planning Commissioner)를 중심으로 도시계획, 건축, 조경, 교통, 공공디자인 등을 관리하여야 함

3) 도시디자인 계획

- 통합 이미지 형성 : 도시이미지는 통합이미지 개발과 특화이미지 개발을 중심축으로 하며, 통합이미지를 토대로 하여 특화이미지를 개발함으로써 생활권별 지구 단위 계획을 수립함
- 지구단위 계획, 도시브랜드 계획, 7대 경관 계획, 여성이 행복한 행정도시 계획 등 계획 수립
- 7대 경관 계획 내에 건축물, 광고, 도시환경색채, 공공시설물, 야간 경관, 도시구조물, 공원 녹지 수변공간 등 계획화 추진 시설물에서 부터 교량, 광장, 공원 등 그리고 도시 구조물에 이르기 까지 모든 공공시설물 디자인을 통합 설계해 디자인 명품도시로 브랜드 기획



다. 파주시 공공디자인

- 기초자치단체와 대학이 관학(官學) 협력체제를 구축해 도시 미관 및 디자인 분야에서 포괄적인 사업 추진
- 관련 조례 및 시행규칙 제정으로 체계적인 관리 체계 추진
- 도시계획과 內에 공공디자인팀을 만들어 공공디자인 지원
- 30여명의 전문가로 구성된 디자인심의위원회를 통해 기본계획 수립 및 변경 업무 실시
- 디자인 조례에 따라 5년마다 디자인 기본계획관 경관계획 수립 적용



☞ 지방자치단체 디자인 부서 현황

| 지자체명 | 광역지자체수 | | | | 기초지자체수 | | | | 디자인 부서 총합 |
|------|--------|--------|-------|----|--------|--------|-------|----|-----------------|
| | 지자체수 | 디자인부서수 | | | 지자체수 | 디자인부서수 | | | |
| | | '06이전 | '07이후 | 소계 | | '06이전 | '07이후 | 소계 | |
| 서울시 | 1 | 0 | 1 | 1 | 25 | 3 | 10 | 13 | 14 |
| 경기도 | 1 | 0 | 1 | 1 | 31 | 0 | 9 | 9 | 10 |
| 인천시 | 1 | 0 | 1 | 1 | 11 | 0 | 10 | 10 | 11 |
| 대전시 | 1 | 0 | 0 | 0 | 5 | 0 | 1 | 1 | 1 |
| 충청남도 | 1 | 0 | 0 | 0 | 16 | 0 | 2 | 2 | 2 |
| 충청북도 | 1 | 1 | 0 | 1 | 12 | 0 | 1 | 1 | 2 |
| 강원도 | 1 | 1 | 0 | 1 | 18 | 0 | 5 | 5 | 6 |
| 광주시 | 1 | 0 | 0 | 0 | 5 | 0 | 0 | 0 | 0 |
| 전라남도 | 1 | 0 | 0 | 0 | 22 | 0 | 2 | 2 | 2 |
| 전라북도 | 1 | 0 | 0 | 0 | 14 | 0 | 0 | 0 | 0 |
| 제주도 | 1 | 1 | 0 | 1 | 2 | 0 | 0 | 0 | 1 |
| 부산시 | 1 | 0 | 1 | 1 | 15 | 0 | 1 | 1 | 2 |
| 울산시 | 1 | 0 | 0 | 0 | 5 | 0 | 1 | 1 | 1 |
| 대구시 | 1 | 0 | 0 | 0 | 8 | 0 | 0 | 0 | 0 |
| 경상남도 | 1 | 0 | 0 | 0 | 20 | 2 | 2 | 4 | 4 |
| 경상북도 | 1 | 0 | 0 | 0 | 15 | 1 | 0 | 1 | 1 |
| 합계 | 16 | 3 | 4 | 7 | 224 | 6 | 44 | 50 | 57 |

2. 해외 사례

가. 영국 브리스틀

1) 브리스틀시의 테마

- 성장하는 다이내믹한 도시
- 디자인 혁신 도시
- 매력적인 자연환경을 가진 도시
- 지속가능한 미래를 위한 개발도시

2) 브리스틀시의 디자인 전략

- 도시의 정체성 확보를 위해 새로운 서체, 아이콘 등이 디자인 되었으며, 도시 고유의 색상파레트가 선정 됨
- "Bristol Transit"서체는 가독성을 가장 중시하여 선정 됨

3) 통합안내사인시스템

- 기존의 반복되거나 정보가 정확치 않은 200여개의 표지판을 제거한 후 통합하여 150개의 새로운 사인포스트와 30개의 지도를 설치 함
- 150개의 건물들을 랜드마크로 설정하여 3D 입체 아이콘을 개발하였으며, 시각장애우를 위한 말하는 사인시스템과 브리스틀시 외곽에서 시내 방향으로 안내하는 사인물을 설치 함



나. 브라질 꾸리찌바

1) 꾸리찌바의 테마

- 저비용 고효율의 교통인프라 구축을 통한 생태적 녹색도시
- 인간 중심의 생태도시

2) 꾸리찌바의 디자인 전략

- 단순함과 검소함, 재활용을 시의 모토로 함
- 가능한 단순한 아이디어로 부터 출발해 정책을 개발하고 집행
- 꾸리찌바 시민이 가진 창조성의 비밀은 재미와 장난이었음
 - 패트병을 재활용해 장난감을 만들고, 그 모양을 본 떠 버스전용차선에 원통형 정류장이 설치
- 재활용을 통한 다양한 문화시설을 건설
 - 폐광지역을 개조하여 오페라 극장을 만들어 명소화
 - 나무로 된 전신주를 재활용하여 환경개방대학을 건설
- 보행자 위주의 도로 건설
 - 보행자를 위한 다양한 공간(꽃의 거리, 24시간 거리 등)을 구성
 - 지하도와 육교 설치를 제한하여 보행의 쾌적성을 향상



다. 일본 요코하마시

1) 도시공공디자인 방향 : 안이 아름다운 도시 만들기

2) 도시공공디자인 정책 : 창조도시 요코하마

3) 도시디자인실 설치

- 1971년 도시디자인 활동을 목적으로 설치
- 구체적인 사업의 운영보다는 민간과 공공간의 중재와 조정, 그리고 행정 부서간의 조정협의 역할 수행 및 도시경관행정 지원 업무 수행
- 도시디자인실의 역할
 - 기획적 도시디자인 : 도시 재생과 정비사업의 기획, 입안
 - 조정적 도시디자인 : 거리 만들기 사업에 관계자들의 의견을 참고해 지역의 특징이 있는 공간디자인 추진
 - 유도적 도시디자인 : 거리의 질적 향상을 위한 규칙 확립과 활용 도모
 - 디자인 개발 : 공공시설의 디자인을 개발
 - 도시디자인 조사·연구 : 도시디자인조사, 연구, PR



3. 국내외 사례 시사점

| | |
|--------------|--------------------|
| Identity | 도시의 정체성이 표출되어야 함 |
| Useful | 공공에 의한 사용성을 증시해야 함 |
| Eco-friendly | 친환경적으로 안전해야 함 |
| Continuance | 지속가능하고 일관성이 있어야 함 |
| Barrier free | 모든 사람이 향유할 수 있어야 함 |

Ⅳ 공공디자인 구성 전략

1. 순천시 공공디자인 포지셔닝
2. 순천시 공공디자인 개선노력
3. 순천시 공공디자인 사업의 필요성
4. 순천시 공공디자인 방향
5. 순천시 공공디자인 추진 단계도
6. 순천시 공공디자인 비전
7. 순천시 공공디자인 컨셉
8. 순천시 공공디자인 색채 제안
9. 순천시 공공디자인 권장 서체

Ⅳ 공공디자인 구성 전략

1. 순천시 공공디자인 포지셔닝

가. 주요 이슈



1) 시각적 효과

- 컬러 : 생태도시로서 자라나는 아이들의 교육을 상징하는 갈색, 초록과 기본색 그레이의 일관성 있는 공공디자인 색상 적용은 도시를 생태도시로 적용하기에 적합
- 형태 : 식물의 형태를 본뜬 곡선 라인의 적용은 형태적으로도 딱딱한 느낌이 아닌 부드러운 느낌

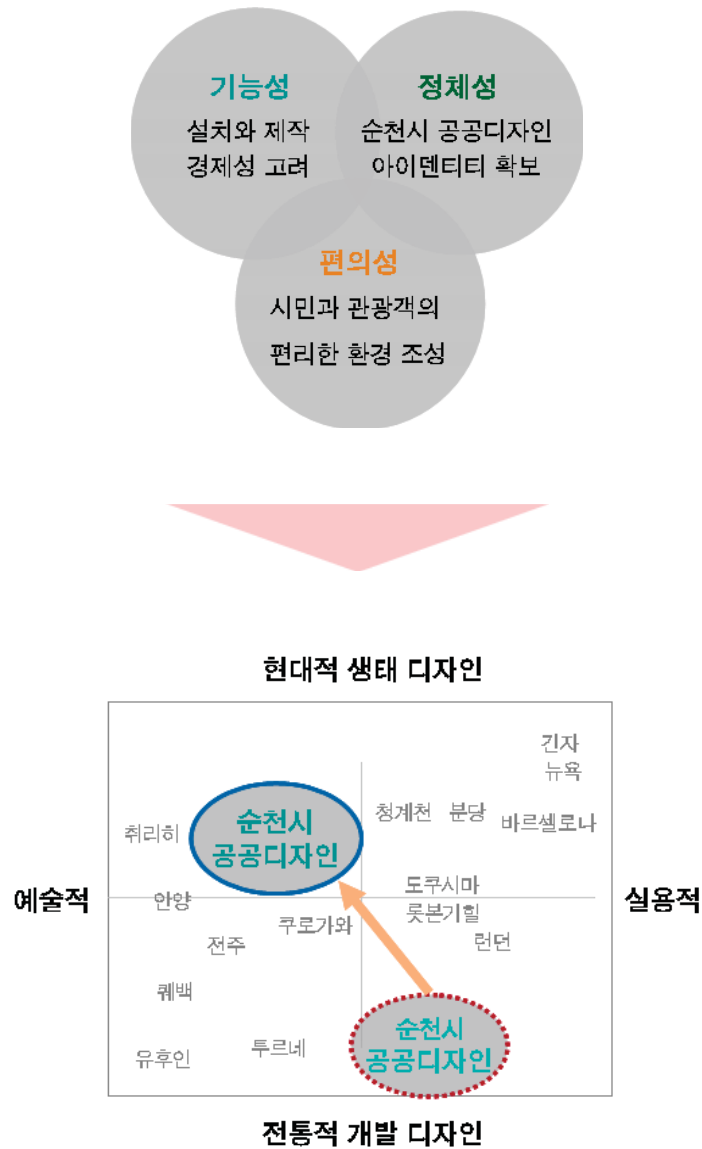


2) 촉각적 효과

- 머테리얼 부분에서 따뜻한 느낌의 재료(목재, 유리, 우레탄 등)을 요소요소에 적절하게 적용
- 도시의 공공디자인에 공간의 개방감을 확대하여, 더욱 넓게 느껴지게 하는 효과 활용
- 스틸 등의 금속 재료 사용 시 색상(Warm Gray)을 활용하여 따뜻한 느낌 구현



나. 순천시 공공디자인 포지셔닝



- 기능성, 정체성, 편의성 추구를 통해 기존의 공공디자인에서 예술적이고 현대적인 공공디자인으로 포지셔닝 함

2. 순천시 공공디자인 개선노력

가. 순천시 아름다운 건축 조정위원회 운영

- 건축정책기본계획에 따라 아름다운 건축조정위원회를 구성 운영
- 허가 신청된 건물의 디자인 조정을 통해 경관 및 디자인 개선 활성화

나. 옥외광고물

- 옥외광고물 가이드라인
 - 권역별, 유형별 간판 디자인 가이드라인을 마련하여 광고업자에게 배포
 - 간판 허가 신청 시 디자인 가이드라인에 따른 기준 모델 제시
 - 간판 시범거리 조성

다. 경관계획 수립

- 경관축을 통한 도시 경관의 밑그림 수립

3. 순천시 공공디자인 사업의 필요성

가. 공공디자인 실태

- 1) 시설과 시설, 공간과 공간을 이어주는 동선의 부적합성으로 인한 불편함
- 2) 순천의 브랜드와 시민의 참여가 반영되지 못한 공공시설물로 인해 안전하지 못한 시설물 및 위험요소 방치

나. 개발 필요성

- 1) '생태수도' 순천을 대표하는 브랜드로서 통합 아이덴티티 확보 필요
- 2) 순천의 이미지를 상징하는 체계적 시각화 디자인 필요
- 3) 시민의 편의를 도모하는 공간 및 공공 편의시설 디자인 개발 필요
- 4) 공공디자인의 행정적·재정적 효율성과 합리적 운영 방안 마련 필요

4. 순천시 공공디자인 방향

가. 순천 공공디자인을 위한 기본 방향 연구

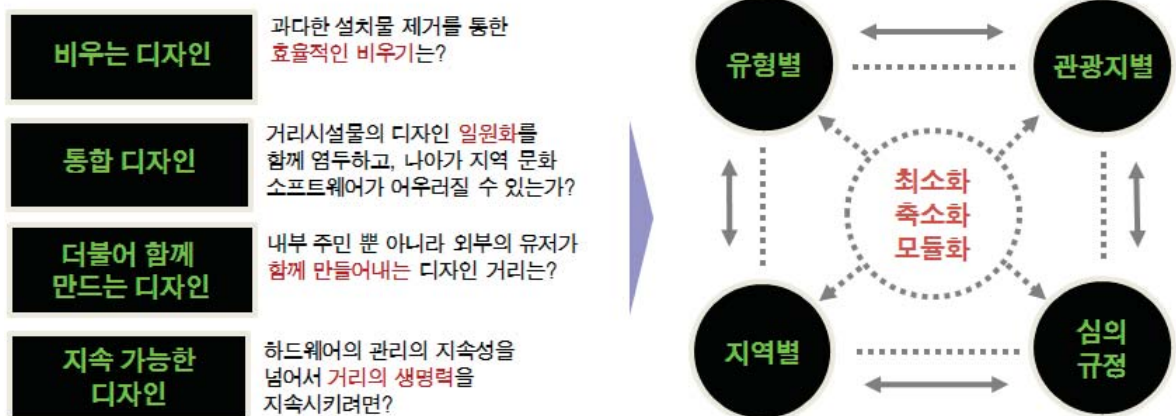
- 1) 사람과 사물, 디자인과 행위 등 존재하는 모든 것은 전체의 일부로써 자연과 하나 되는 관점
- 2) 건물, 조형물, 사람, 자연, 도로 등 모든 것이 하나 될 수 있는 순천만의 공공디자인 공간 조성
- 3) 현대적 감각과 전통이 살아 숨 쉬는 공공디자인



공공디자인은 자연과 사람, 사물을 소통시키는 유기적 매개체

나. 순천시 공공디자인의 기조(基調)

- 1) 디자인을 통한 시정 업무를 질적으로 향상시키고, 이를 체계적, 통합적으로 관리 운영하여 결과물에 대한 가치의 극대화 추구
- 2) 순천의 공공디자인 마스터플랜 수립을 통해 도시개발사업과 연계한 통합 브랜드 구축
- 3) 순천의 공공디자인은 문화적 가치성과 부가가치 창출로 나타나는 경제적 의미에서 시도



다. 공공디자인 개발 방향

1) 친환경 이미지 연출

- 친환경적 소재의 활용
- 생태수도 순천의 정체성을 부각할 수 있는 디자인

2) 배려의 디자인

- 장애인, 노인, 어린이 등 약자를 배려한 환경디자인
- 보행자와 자전거, 차량의 독립적인 이동 공간 구성
- 보행자 도로에서는 보행자 우선의 원칙을 지키는 디자인 실행

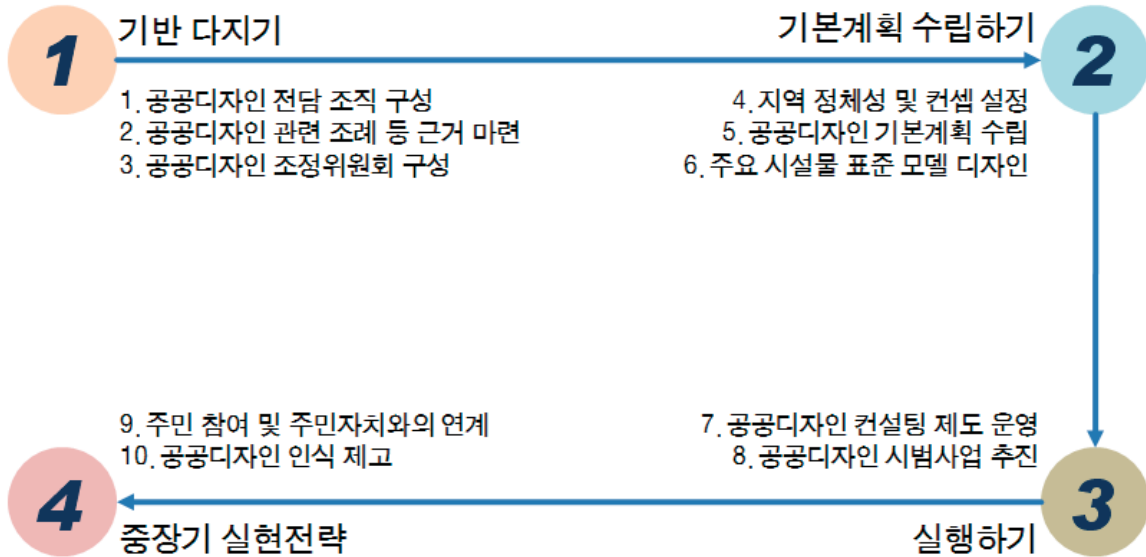
3) 조화로운 디자인

- 자연과 주변 환경과 조화를 이루는 디자인
- 혼자 두드러지지 않고 작고 단순하며 세련된 디자인

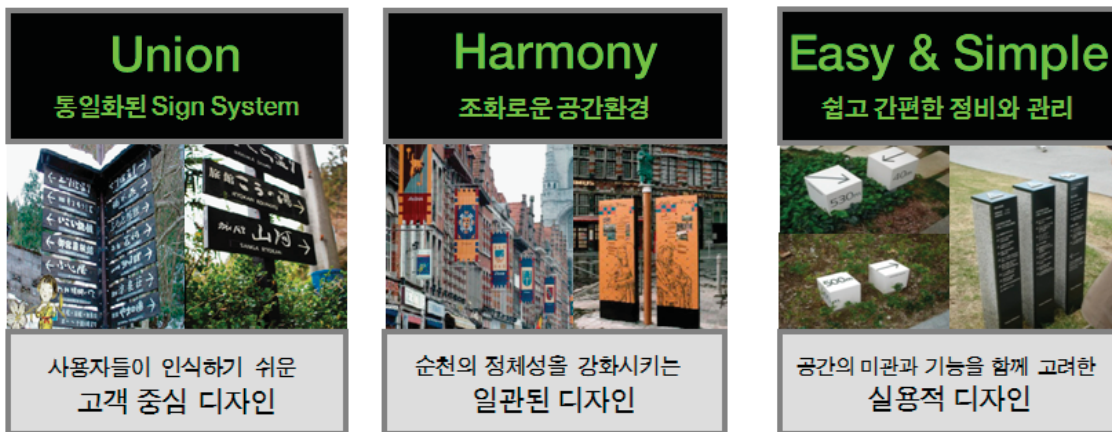
4) 지속가능 디자인

- 오랜 시간이 지나도 새것 같은 디자인
- 지속적으로 관리가 용이한 디자인

5. 순천시 공공디자인 추진 단계도



6. 공공디자인의 비전



Interaction

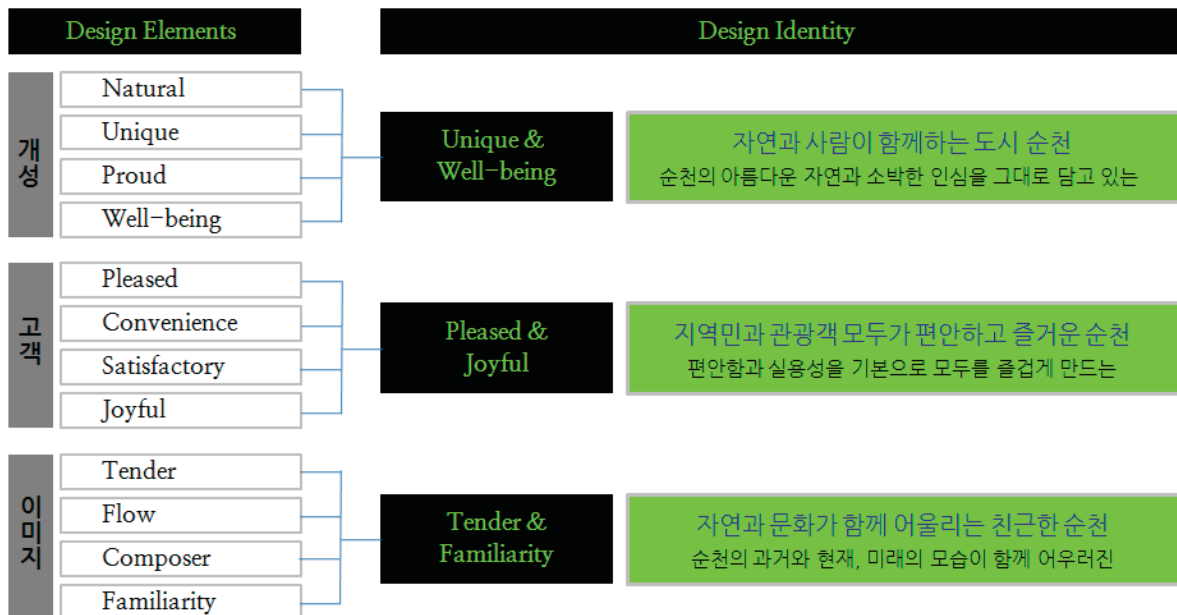
“공간과 사람의 원활한 상호작용”
일관되고 통합된 디자인으로 공간 이미지 구현

7. 순천시 공공디자인 컨셉

가. 순천시 공공디자인 컨셉 도출



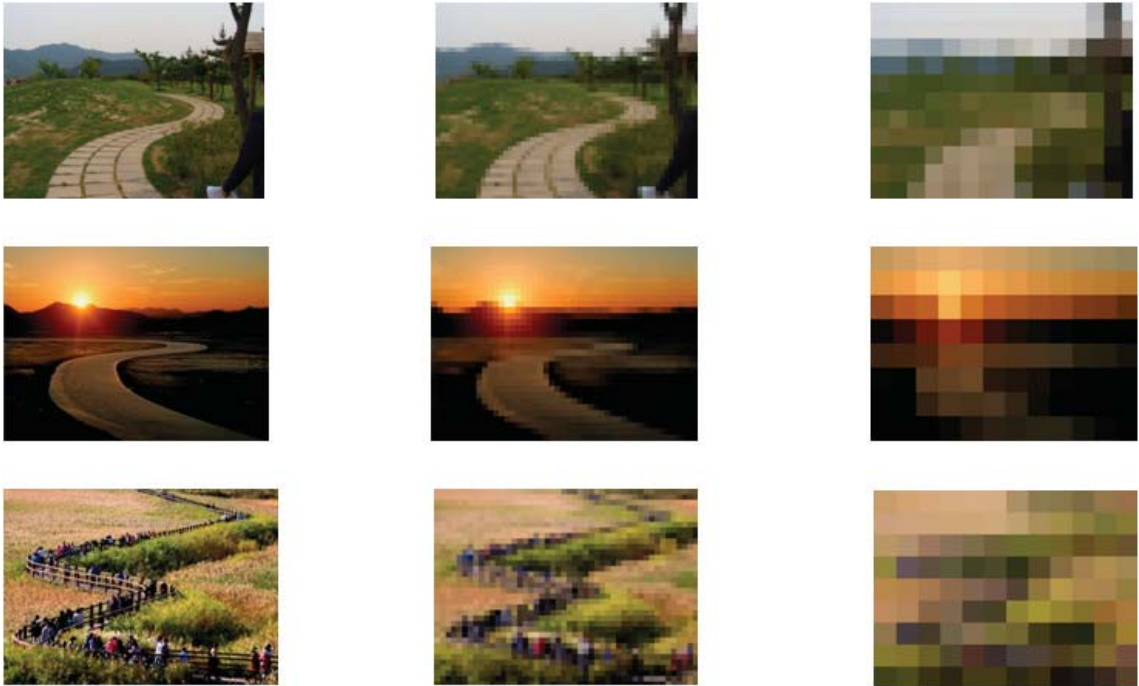
나. 순천시 공공디자인 컨셉



자연과 문화, 사람과 공간이 소통과 공감을 이루는 곳
Humanity & Eco-Friendly

8. 순천시 공공디자인 색채 제안

가. 자연권역 현상색 추출과정



나. 도시권역(상업지역) 현상색 추출과정

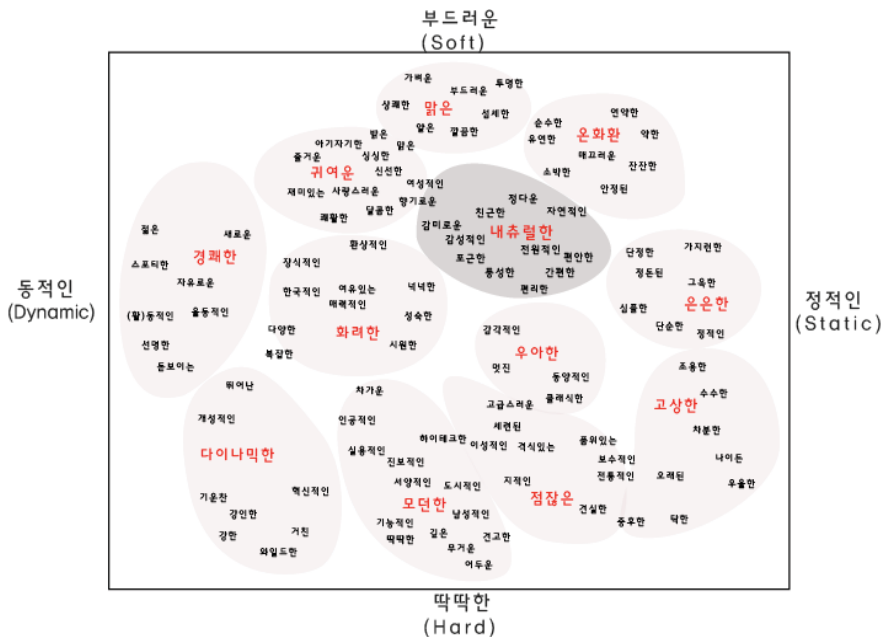


다. 순천시 현상색(SLC, Suncheon Local Color)



2) Life & Health

- 자연적인, 편안한, 풍성한, 포근한, 감성적인, 순수한, 안정된

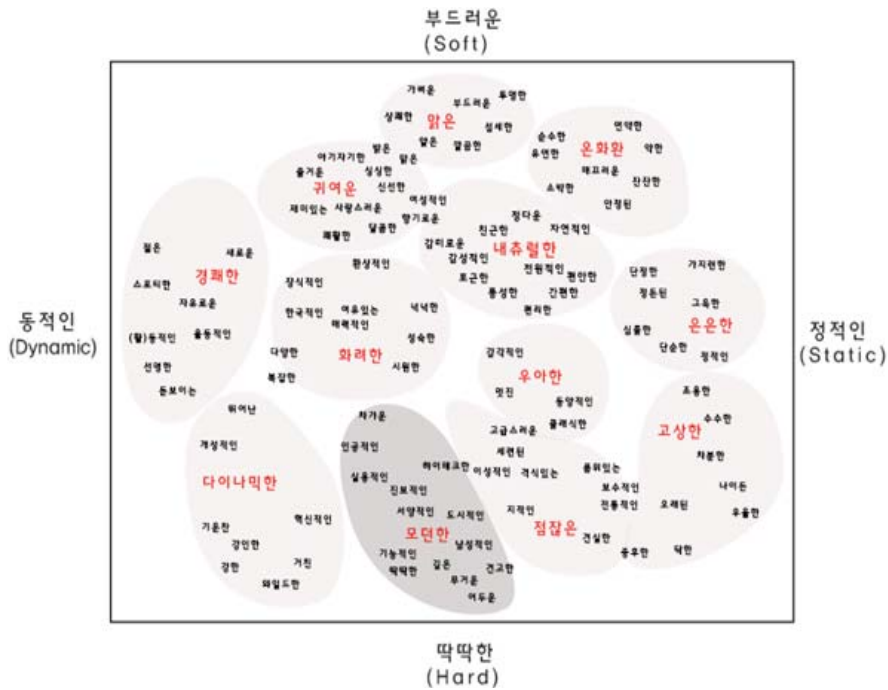


- 주조색은高明도, 중채도 계열의 청색, 청록색
- 보조색은 무채색(회색)계열
- 강조색은 청녹색과 조화되는 녹황색, 노란색
- 명도나 채도차가 크지 않고 대비가 강하지 않는 배색을 사용



3) Intelligence & Identity

- 도시적인, 기능적인, 실용적인, 진보적인, 견고한



- 주조색 저명도의 한색 계열로 청색과 녹색 중심으로 사용.
- 보조색과 강조색은 채도가 높은 맑은 색 계열

단색



2색 배색

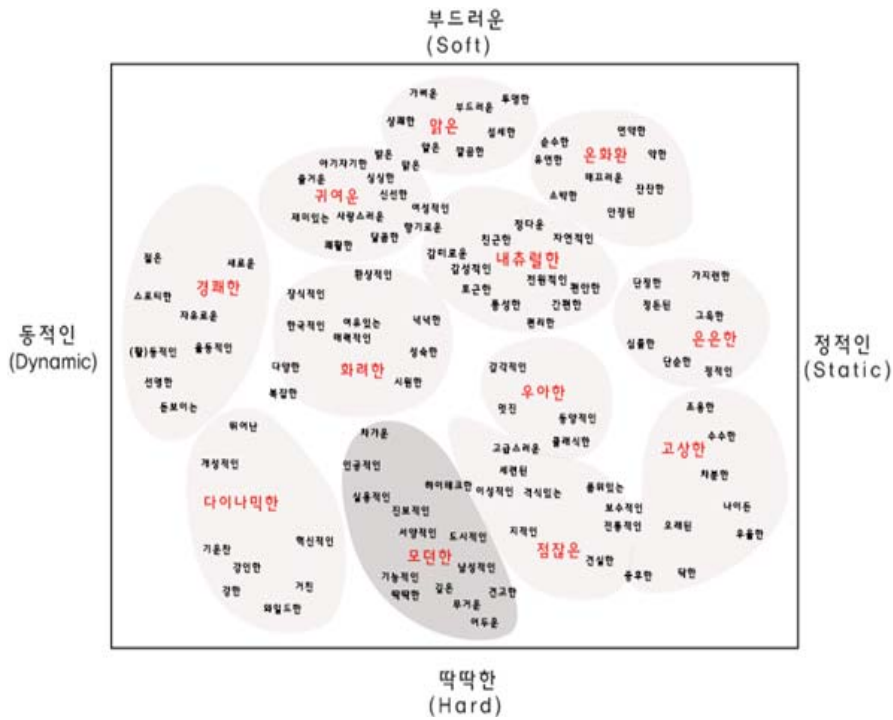


3색 배색



4) Culture & Community

- 친근한, 정다운, 자연적인, 포근한, 감미로운



- 주조색은 주황색, 황색, 황녹색 계열의 색상
- 보조색은 무채색으로 회색조의 무채색
- 강조색은 밝은 보라계열 색



○ 순천시 적용색(SNC, Suncheon Nature Color) DATA

- Clean & Green



- Life & Health



- Intelligence & Identity



- Culture & Community

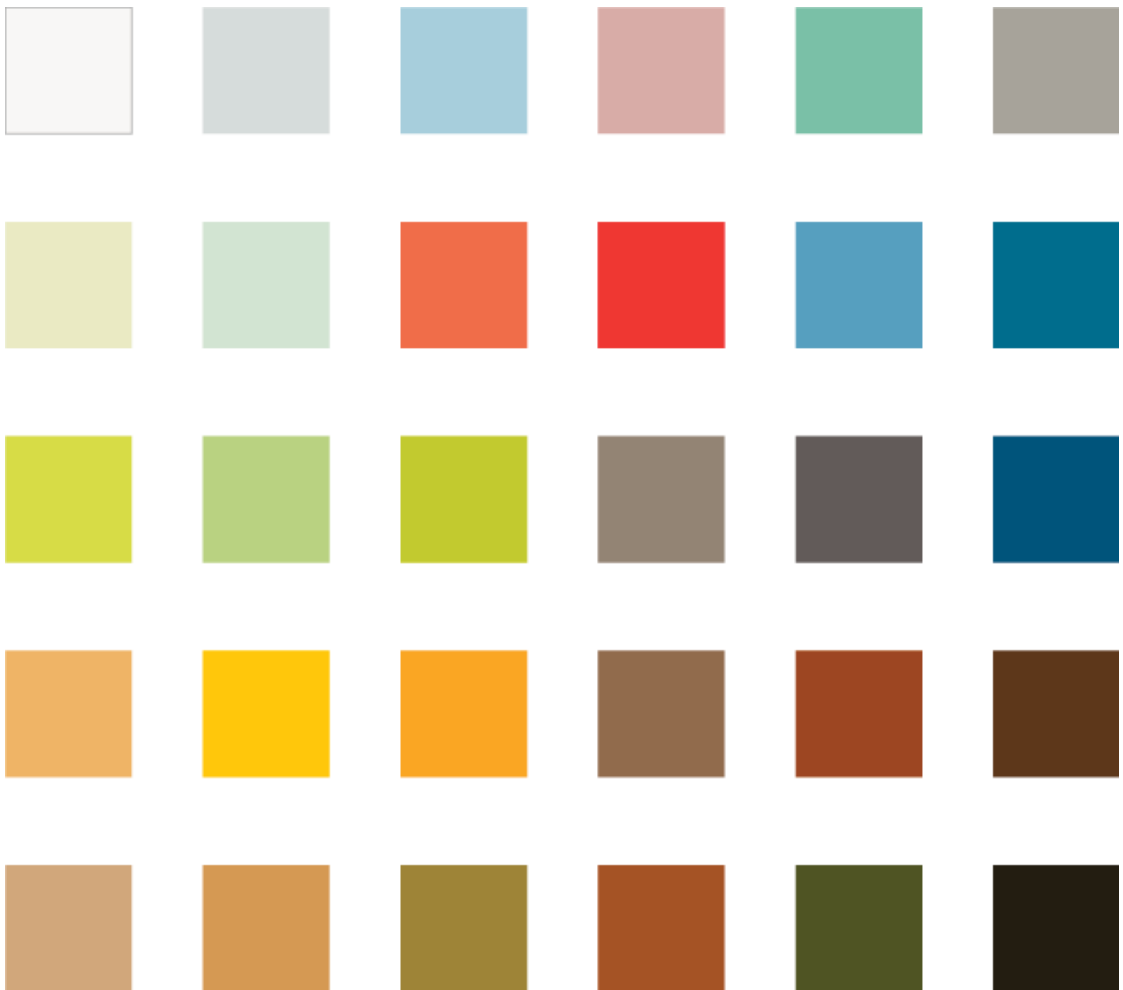


마. 순천시 색채 데이터 (SC, Suncheon Color)

순천시 현상색(SLC, Suncheon Local Color)

+

순천시 적용색 (SNC, Suncheon Nature Color)



○ 순천시 색채 데이터 (SC, Suncheon Color) 30색 선정

| | | | | | |
|---|---|---|---|---|---|
|  |  |  |  |  |  |
| SC001 R249 G248 B247 C1 M1 Y1 K1 | SC002 R216 G220 B219 C14 M8 Y7 K1 | SC003 R181 G210 B225 C29 M8 Y2 K0 | SC004 R208 G173 B168 C16 M26 Y20 K3 | SC005 R149 G198 B172 C41 M6 Y25 K1 | SC006 R166 G162 B154 C31 M23 Y24 K6 |
|  |  |  |  |  |  |
| SC007 R237 G238 B198 C7 M4 Y20 K0 | SC008 R217 G231 B213 C16 M4 Y12 K0 | SC009 R181 G210 B225 C9 M65 Y60 K2 | SC010 R255 G0 B0 C0 M100 Y100 K0 | SC011 R115 G164 B198 C65 M18 Y3 K1 | SC012 R29 G113 B146 C90 M28 Y18 K6 |
|  |  |  |  |  |  |
| SC013 R224 G228 B76 C11 M5 Y70 K1 | SC014 R197 G216 B133 C22 M6 Y45 K1 | SC015 R204 G209 B33 C20 M10 Y90 K0 | SC016 R143 G132 B117 C36 M31 Y36 K12 | SC017 R96 G91 B89 C60 M40 Y40 K25 | SC018 R47 G87 B126 C82 M45 Y242 K9 |
|  |  |  |  |  |  |
| SC019 R231 G183 B105 C8 M25 Y62 K1 | SC020 R255 G204 B0 C0 M20 Y100 K0 | SC021 R241 G168 B40 C4 M32 Y82 K1 | SC022 R136 G107 B79 C36 M40 Y63 K18 | SC023 R143 G71 B19 C30 M60 Y90 K20 | SC024 R86 G68 B33 C44 M63 Y73 K40 |
|  |  |  |  |  |  |
| SC025 R202 G169 B126 C17 M26 Y40 K4 | SC026 R204 G155 B87 C16 M32 Y68 K4 | SC027 R153 G133 B62 C31 M31 Y69 K13 | SC028 R151 G85 B77 C29 M65 Y60 K16 | SC029 R82 G85 B38 C66 M39 Y80 K27 | SC030 R38 G34 B23 C62 M63 Y72 K61 |

바. 공공시설물 주조색 제안

| | | | | | |
|---|--|---|--|--|---|
| SC001 R249 G248 B247 C1 M1 Y1 K1 | SC002 R216 G220 B219 C14 M8 Y7 K1 | SC003 R181 G210 B225 C29 M8 Y2 K0 | SC004 R208 G173 B168 C15 M26 Y20 K3 | SC005 R149 G198 B172 C41 M6 Y25 K1 | SC006 R165 G162 B154 C31 M23 Y24 K6 |
| SC007 R237 G238 B198 C7 M4 Y20 K0 | SC008 R217 G231 B213 C15 M4 Y12 K0 | SC009 R181 G210 B225 C29 M55 Y60 K2 | SC010 R255 G0 B0 C0 M100 Y100 K0 | SC011 R115 G164 B198 C55 M18 Y3 K1 | SC012 R29 G113 B146 C90 M28 Y18 K6 |
| SC013 R224 G228 B76 C11 M5 Y70 K1 | SC014 R197 G216 B133 C22 M6 Y45 K1 | SC015 R204 G209 B33 C20 M10 Y90 K0 | SC016 R143 G132 B117 C36 M31 Y36 K12 | SC017 R96 G91 B89 C50 M40 Y40 K25 | SC018 R47 G87 B126 C82 M45 Y242 K9 |
| SC019 R231 G183 B105 C8 M25 Y52 K1 | SC020 R255 G204 B0 C0 M20 Y100 K0 | SC021 R241 G168 B40 C4 M32 Y82 K1 | SC022 R136 G107 B79 C35 M40 Y53 K18 | SC023 R143 G71 B19 C30 M60 Y90 K20 | SC024 R86 G58 B33 C44 M53 Y73 K40 |
| SC025 R202 G169 B126 C17 M26 Y40 K4 | SC026 R204 G155 B87 C16 M32 Y58 K4 | SC027 R153 G133 B62 C31 M31 Y69 K13 | SC028 R151 G85 B77 C29 M55 Y50 K16 | SC029 R82 G85 B38 C56 M39 Y80 K27 | SC030 R38 G34 B23 C62 M53 Y72 K61 |

도심권역 주조색

자연권역 주조색

9. 순천시 공공디자인 권장 서체

가. 한글 서체

1) 소망체 B M L

- 순천시 CI 관련 서체로 장식적인 요소로 독특한 느낌을 주며, 헤드라인 등에 적합

소망체 Blod

대한민국 생태수도 순천

소망체 Medium

대한민국 생태수도 순천

소망체 Light

대한민국 생태수도 순천

2) 산돌 고딕, 명조 B M L

- 간결하고 굵은 획들로 이뤄져 강하게 돋보이므로 헤드라인 등에 적합하며, 가독성과 판독성이 뛰어나

산돌고딕 Blod

대한민국 생태수도 순천

산돌고딕 Medium

대한민국 생태수도 순천

산돌고딕 Light

대한민국 생태수도 순천

산돌명조 Blod

대한민국 생태수도 순천

산돌명조 Medium

대한민국 생태수도 순천

산돌명조 Light

대한민국 생태수도 순천

3) 나눔 고딕, 명조

- 현대적이고 직선적인 느낌이 다른 서체에 비해 단순하고 가독성이 높음

나눔고딕 Blod

대한민국 생태수도 순천

나눔고딕

대한민국 생태수도 순천

나눔고딕 Blod

대한민국 생태수도 순천

나눔고딕

대한민국 생태수도 순천

나. 영문 서체

1) Helvetica

- 마감 라인이 수평, 수직으로 각으로 이루며, 둥글 부분은 곡선을 크게 부각하여 철자 하나하나가 식별력이 높아서 가독성과 판독성 높음
- 굵은 획들로 이뤄져 있는 EXT-Blod는 헤드라인 등 적합

Helvetica EXT-Blod

ABCDEFGHIJKLMNOPQRSTUVWXYZ
abcdefghijklmnopqrstuvwxyz

Helvetica Light

ABCDEFGHIJKLMNOPQRSTUVWXYZ
 abcdefghijklmnopqrsuvwxyz

2) Din

- 얇은 선과 간결한 형태로 좁은 공간에 표기할 때 적합하며, 가독성 높음

○ Din Bold

ABCDEFGHIJKLMNOPQRSTUVWXYZ
abcdefghijklmnopqrstuvwxyz

○ Din Regular

ABCDEFGHIJKLMNOPQRSTUVWXYZ
 abcdefghijklmnopqrstuvwxyz

○ Din Light

ABCDEFGHIJKLMNOPQRSTUVWXYZ
 abcdefghijklmnopqrstuvwxyz

3) Times

- 신문 서체에 많이 사용되는 전통적인 서체로써 외국인들에게 편하고 익숙한 서체

○ Times Bold

ABCDEFGHIJKLMNOPQRSTUVWXYZ
abcdefghijklmnopqrstuvwxyz

○ Times Roman

ABCDEFGHIJKLMNOPQRSTUVWXYZ
 abcdefghijklmnopqrstuvwxyz

4) Bodoni

- Times 서체보다 선의 굵기가 뚜렷하게 보여지는 형태로 전통적이며 세련된 느낌을 주는 서체

○ Bodoni Bold

ABCDEFGHIJKLMNOPQRSTUVWXYZ
abcdefghijklmnopqrstuvwxyz

○ Bodoni Roman

ABCDEFGHIJKLMNOPQRSTUVWXYZ
 abcdefghijklmnopqrstuvwxyz

V 공공디자인 가이드라인

1. 공공디자인의 과제
2. 공공디자인의 기본 원칙(4대 원칙)
3. 공공디자인 영역별 가이드라인 개요
4. 공공디자인의 4대 원칙에 따른 실행원칙
5. 공공디자인 영역별 세부 가이드 라인

V 공공디자인 가이드라인

1. 공공디자인의 과제

| | |
|--------|--|
| 공공공간 | <ul style="list-style-type: none"> ○ 커뮤니케이션 공간 확보 : 친환경 공간이자 이용자 모두의 커뮤니케이션 공간 구성 ○ 무장애 보행공간 : 교통약자가 편안하게 이용할 수 있는 보행통행성과 안정성 확보 ○ 자전거 이용 활성화 : 자전거 이용자를 위한 실효성 있는 공간 ○ 생태환경 조성 : 자연환경과 공존할 수 있는 친환경 도시공간 조성 ○ 보행자 중심 공간 : 대중교통과 유기적으로 연결된 보행자 중심의 공공공간 |
| 공공시각매체 | <ul style="list-style-type: none"> ○ 가독성과 시인성 중심의 디자인 ○ 이해하기 쉬운 표현 ○ 연계 가능한 매체의 통합 ○ 색상 및 표현 방식의 표준화 |
| 공공시설물 | <ul style="list-style-type: none"> ○ 인간 척도와 행동양식을 고려한 사용자 중심 디자인 ○ 기능 중심의 간결하고 세련된 디자인 ○ 시설물의 수평 수직 유지 및 마감부 디테일 확보 ○ 크기와 형태 최적화 및 연계가능한 시설 통합 ○ 도로점유면적 최소화 ○ 친환경성과 내구성을 고려, 지속가능한 디자인 |

가. 공공공간의 과제

1) 보행유효공간 확보 (Pedestrian Clearance Space)

㉓ 보도의 기능 구분



○ 활동 및 기능에 따른 보도공간 구분

- 일반보행자와 장애우 휠체어의 원활한 통행을 위한 ‘보행유효공간’을 확보하기 위하여 보도공간을 활동 및 기능에 따라 ‘전면 공간’, ‘보행 공간’, ‘시설공간’으로 구분관리

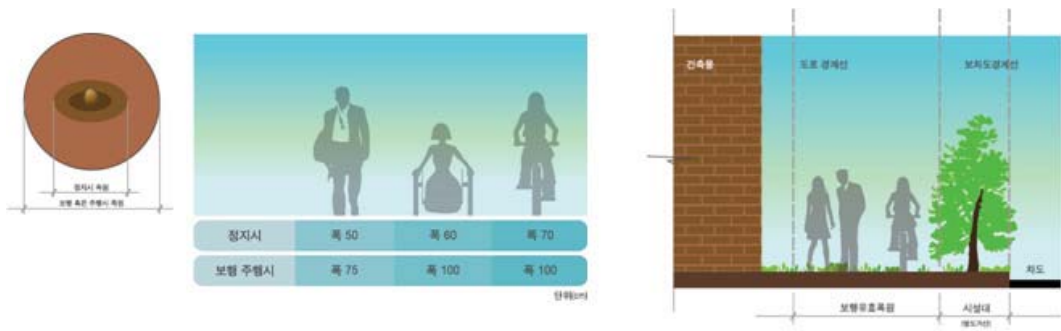
○ 전면공간, 보행공간, 시설공간, 자전거도로

- 전면공간은 건물 셋백공간으로 광고물, 물품적재, 주차, 야외 위락 등을 위한 공간
- 보행공간은 보행 및 장애우의 휠체어 통해 공간
- 시설공간은 가로시설물 설치, 식재, 차량완충 공간
- 자전거도로는 자전거 통행공간

㉔ 자전거도로 이동설치 및 보행·자전거 통행 구분

○ 보도폭원 확대 또는 이동 설치

- 보도에 자전거도로를 설치하기 위해서 ‘보행유효공간’의 최대폭을 확보
- 보도에 이미 설치된 자전거도로 중 ‘보행유효공간’이 확보되지 않은 자전거도로는 보도폭원을 확대하거나 자전거 도로를 차도로 이동 설치하여 보도와 자전거도로의 기능을 동시에 회복
- 많은 통행량이 예상되는 자전거도로는 보도와 분리하여 차도 위에 설치하고 연석·연석선 등으로 차도와 구분
- 보도 위 자전거·보행 겸용도로 설치 시 ‘최소보행유효폭원’ 확보 전제



○ 통행구분

- 쇼윈도우 등이 설치된 보도 연변 건축물 쪽으로 통행하는 보행 특성을 감안하여 보도 위의 자전거도로는 차도 쪽에 설치
- 포장재·색채·노면표지 등으로 자전거통행 공간과 보행통행 공간을 명확하게 구분하여 자전거에 보행자 안전사고를 예방



2) 무장애 보도 구현(Accessible Sidewalk)

㉔ 보도경사(횡단구배)낮춤

○ 교통약자의 통행성 배려

| | | | |
|------|-----|------------|-----------------------|
| 교통약자 | 장애우 | 휠체어, 목발 사용 | 경사로, 장애물, 요철, 벤치 등 고려 |
| | | 시각장애인 | 점자 표기, 점자블록, 미끄럼 등 고려 |
| | 노인 | 지팡이 이용 여부 | 경사로, 장애물, 요철, 벤치 등 고려 |
| | 어린이 | 유모차 포함 | 경사로, 장애물, 요철 등 고려 |

○ 교통약자의 통행성 배려

- 보도의 배수, 건축물~보도 간 단차, 보도 옆 건물·부지의 차량출입을 위한 경사로 조성 등으로 인하여 급격한 횡단경사 형성
- 휠체어 사용자와 노약자 등 교통약자가 편리하고 안전하게 통행하기 위해서 ‘경사구배’는 낮고 보도면은 요철이 없어야 함



○ 보도의 횡단경사 1~2% 이하

- 보행 통행성 및 가로 시설물 설치시 장애를 줄이기 위해 1% 이하를 표준으로 하되 배수처리 및 인접건물과의 단차를 고려하여 최대 2% 투수성 포장재로 포장하는 보도나 건물앞 전면공간은 1% 이하



○ 건물전면공간

- 건물 전면공간(셋백공간)의 경사(횡단구배)를 보도와 일치시킴
- 보도와 높이차가 발생하는 건물로 출입을 위해 경사로를 설치할 경우 2m 이상의 평탄성을 지닌 보도에 접하도록 함



○ 포장재

- 미려한 이미지 형성이 필요한 곳에는 석재를 사용하고, 보행통행이 집중되는 곳에는 심는 포장재를 사용하여 요철발생을 사전 방지

- 설치
 - 건물벽, 연석, 가로수보호틀, 시설물 지주, 기단과의 이음새 마감을 정밀시공
- 유지관리
 - 가로수 뿌리 용기, 지반 침하 등에 대한 지속적인 보수를 통하여 보도의 요철발생을 줄임



㉔ 단차 최소화 (보도 인접건물, 건물 전면공간)

- 바닥 높이
 - 보도인접건물, 건물전면공간의 바닥 높이는 보도바닥과 동일하게 설계
- 건물 전면공간
 - 건물 전면공간의 바닥과 보도간의 단차(높이차)를 최소화하여 급격한 경사(횡단구배) 발생 및 계단·경사로 등의 추가 설치를 미연에 방지



○ 보도 위 계단 및 경사로 설치 금지

- 건물 입구의 계단 · 경사로는 보도 내 설치를 피하고 건물 내부 설치



㉔ 블라드 장애 저감

- 블라드 폭을 축소하고, 블라드 설치를 최소화하여 블라드에 의한 보행자 안전사고와 통행장애를 저감

3) 보행-차량 교차부 보행우선공간 조성(Barrier Free)

○ 보차교차부 정의

- 건물차량진입로, 갓길, 무신호 교차로 등 보행통행과 차량이 교차되는 곳

○ 차도 부분 바닥 높이기

- 보차교차부의 바닥을 보도를 기준으로 높여서 보행자와 교통약자의 보행 통행의 연속성과 안전성 도모
- 바닥면은 평평하게 하고 넓이는 보행로의 폭원 이상을 확보 보도 포장재 포장
- 교차부의 바닥은 보도와 동일한 포장재 및 색채로 포장하여 보행 우선의 이미지를 강조



○ 차량감속시설 설치

- 보차교차부의 바닥은 보도와 동일한 포장재로 포장하여 차량속도를 저감



4) 보도공간 포장 통합(Total Paving)

㉞ 포장 공간 통합

○ 보도-건물전면공간-자전거도로

- 보도의 통합 이미지 형성을 위하여 동일 블록 내의 보도·건물 전면공간·자전거도로의 포장재와 포장색을 통합
- 건물전면공간은 보도와 동일한 포장색 및 포장재를 사용
- 자전거도로는 자전거의 주행성을 감안하여 보도와 다른 재료를 사용할 수 있으나 색채는 보도와 동일 계통의 색채를 적용



㉞ 포장재 및 포장색 통합

○ 회색 계열 저명도 · 저채도

- 기본색채는 회색계열로서 저명도 · 저채도
- 단색 사용을 원칙으로 하고 여러 가지 색을 혼합하는 것은 피함. 단 동일계통의 색채·재료에 의한 무늬형성은 가능
- 미려한 이미지 형성이 필요한 곳에는 석재를 사용하고, 보행통행이 집중되는 곳에는 심는 포장재를 사용하여 요철발생을 사전방지
- 색상타일 등은 특별한 경우 외에는 사용을 지양



나. 공공시각매체의 과제

1) 가독성과 시인성 중심의 디자인

- 장식보다는 기능 우선
- 정보 체계의 일관성 있고 질서있는 디자인



2) 이해하기 쉬운 표현

- 국제 표준 픽토그램 사용
- 누구나 이해하기 쉬운 문구와 표현으로 디자인



지식경제부기술표준원에서 만든 국제표준 픽토그램

3) 연계 가능한 매체의 통합

- 연계 가능한 시설물(신호등, 가로등, 사설안내표지판 등)과 통합
- 시설물의 도로 점유율을 줄이고 효율성 높임

4) 색상 및 표현 방식의 표준화

- 자극적인 색상 지양
- 체계적인 색상 사용과 문구, 표현양식 등의 표준화 체계 마련

다. 공공시설물

1) 비우는 디자인

○ 소박한 디자인 (Small, Slim)

- 높이(Height)는 낮고, 폭(Width)은 좁게 제작하여 보행자 통행 방해, 경관 차단, 보행자의 심리적 압박을 최소화



○ 단순한 디자인 (Simple)

- 가로시설물의 면(Surface)과 선(Line)은 직선을 중심으로 구성하여 형태를 단순화하고, 부착물은 최대한 억제하여 시설물의 가로환경에 대한 부담 저감
- 'Landmark' 기능을 부여하는 가로시설물은 극히 한정적으로 사용



○ 무채색 (Monotone)

- 다양한 색채가 혼재된 도시환경에 또 하나의 색채를 더하여 혼잡을 가중시키는 것을 지양하여 기조성된 회색 또는 은색을 주조색으로 삼음
- 도시공간의 광택은 유리재질로 충분하므로 시설물의 광택을 최소화. 예컨대 스테인레스는 표면을 브러싱하여 광택을 제거함



○ 투명성 (Transparent)

- 시설물의 존재감을 저감시켜 경관의 연속성을 제고하는 재료 사용
- 판(Surface) 구조에 대해서는 투시성 재료를 적용하거나, 선으로 구조를 형성하여 시각적 차폐정도를 저하



2) 통합하는 디자인

○ 표준화 (Archetype)

- 기능 이외의 장식적 디자인 개념 억제
- “원형(原型)”의 디자인을 제시함으로써, 이용자의 요구가 반영될 수 있는 여유를 남김
- 다양한 시공간에 대한 적용이 가능한 디자인

○ 계열화 (Family)

- 가로시설물의 형태 재료 색채를 통합하여 순천시의 시설물이라는 인지가 가능한 디자인

○ 모듈화 (Module)

- 재료 규격 색채의 호환성을 부여하여 동류 시설물 및 연계시설물의 확장 보수에 활용할 수 있는 디자인



3) 기능적인 디자인

○ 인간척도와 행태를 바탕으로 한 유니버설 디자인

- 휴먼 스케일에 대응하는 유니버설 디자인
- 연계 시설물이나 주변 시설물 이용에 장애가 되지 않는 디자인

○ 디자인과 생산을 연계하는 디자인

- 생산 과정과의 연계검토를 통해 구조 재료 부품 등의 한계와 개선책을 발견하여 기능을 높이는 디자인 (시제품 제작)
- 생산비용 및 대량생산 가능성을 고려하는 디자인



4) 지속적인 디자인

○ 오랜 시간이 지나도 새 것 같은 디자인

- 내구성 높은 재료와 견고한 구조를 사용하여 쉽게 노후되지 않는 디자인
- 도시의 역사가 되고, 상징이 되고, 문화자원이 되는 디자인

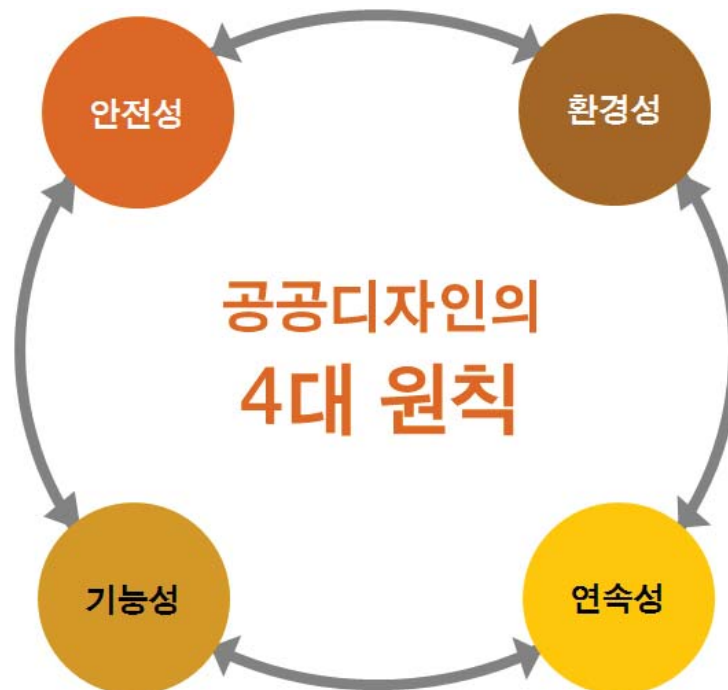
○ 다양한 공간에 적용 가능한 디자인

- 도심부 주거지, 시가지, 공원, 운동장, 가로, 골목길 등 상이하고 다양한 공간에 약간의 변형을 첨가하여 적용 가능한 디자인

○ 지속적으로 디자인이 개선되는 디자인

- 표준 디자인을 바탕으로 인간·시간·공간의 변화 요구를 반영하여 지속적인 개선이 이루어지는 디자인
- 공모 전시 모니터링을 통해 지속적인 개선이 이루어지는 디자인

2. 공공디자인의 기본원칙(4대 원칙)



가. 안전성

- 약자를 배려한 환경디자인
- 보행자, 자전거, 차량의 독립적인 이동 공간 구성
- 공공공간, 공공시각매체, 공공시설물에서의 위험 요소 제거

나. 기능성

- 공공공간, 공공시각매체, 공공시설물에서의 실용성 확보
- 장식적인 요소 배제
- 우선 순위에 따른 설치와 연계 가능한 시설물의 통합 설치

다. 환경성

- 구조물 관리를 통한 녹지면적 확보와 경관 향상
- 체계적인 색채 관리
- 주변 환경을 고려한 디자인

라. 연속성

- 누구나 이해 가능한 형태의 공공디자인
- 표준화된 공공디자인을 통한 일관성 확보와 공원, 문화재 등의 장소와 특성을 고려한 환경 조성

3. 공공디자인 영역별 가이드라인 개요

가. 공공공간

1) 개요

- 공중의 사용을 목적으로 옥외 및 준 옥외 영역에 조성된 공중 개방 공간

2) 목표

- 누구나 이용할 수 있는 쾌적하고 건강한 공간 조성
- 공공공간 디자인 전반에 걸쳐 유의해야 할 근본 원칙과 기준, 세부적 고려 사항 제시

3) 적용대상

| | |
|-------|---|
| 도시환경 | 공원, 쌈지공원, 광장, 운동장, 어린이놀이터, 보도, 자전거 도로, 주차장, 상하수도 시설, 하수도처리장 그 밖에 이와 유사한 기능의 공간디자인 |
| 공공건축물 | 공중화장실, 주민자치센터 등, 시청사 및 부속건물, 시민회관, 문화재, 경기장, 공연장, 도서관 등 공공기관에서 건축하는 건축물 |

나. 공공시각매체

1) 개요

- 공공 정보를 알릴 목적으로, 공중이 자유로이 통행하는 장소에서 볼 수 있도록 설치한 시각 표지물

2) 목표

- 기능성, 효율성, 보편성이 확보된 공공 매체 디자인 실현
- 공중의 시각을 중심으로 정보 전달 효과의 최적화를 고려한 정보 체계 구현

3) 적용대상

| | |
|---------|---|
| 정보매체 | 이정표, 안내표지판, 방향유도 표시, 규제사인, 대기오염전광판, 관광안내도, 버스노선도, 교통표지판 그 밖에 이와 유사한 시각매체의 디자인 |
| 광고매체 | 현수막 게시대, 지정벽보판(광고판), 전광판, 고정형 행정광고물, 포스터, 게시판, 통합사인, 배너 그 밖에 이와 유사한 시각매체의 디자인 |
| 그 밖의 시설 | 벽화, 슈퍼그래픽, 생활정보지 배부함 그 밖에 이와 유사한 시설물의 디자인 |

다. 공공시설물

1) 개요

- 중앙정부와 지방자치단체, 공공기관 및 유사 단체가 설치, 관리하는 시설물과 일부 구조물

2) 목표

- 일관성 있고 통합적인 공공시설물 디자인을 구현 사용자 중심의 공공시설물 디자인을 실현

3) 적용대상

| | |
|---------|--|
| 교통시설 | 도로, 교량(철도교 포함), 고가도로, 지하차도, 터널, 가로등, 도로명판, 볼라드, 펜스, 방음벽, 높이 2m 이상인 석축 및 옹벽, 육교, 지하보도, 택시·버스 등 대중교통 승차대, 정류소 시설물 및 표지판, 자전거보관대, 주차 안내 표지판, 그 밖에 이와 유사한 시설물의 디자인 |
| 편의시설 | 벤치, 의자, 휴지통, 음수대, 파고라 그 밖에 이와 유사한 시설물의 디자인 |
| 공급시설 | 분·배전반, 우체통, 소화전, 상수도 제어함, 신호등 제어함, 공중전화 부스, 전신주, 신호개폐기, 방재시설 그 밖에 이와 유사한 시설물의 디자인 |
| 그 밖의 시설 | 가로수보호대, 가로화분대, 가로녹지대, 분수대, 맨홀뚜껑 그 밖에 이와 유사한 시설물의 디자인 |

4. 공공디자인의 4대 원칙에 따른 실행원칙

가. 공공공간

1) 안전성

- 보행 연속 구간 내 턱이나 돌출물을 제한하여 걷기 편하고 안전한 거리 조성
- 육교, 지하도 등 입체 횡단 시설을 지양하고 횡단보도를 설치하여 보행 편의 높임
- 버스 정류장 구역 내 승하차 및 접근 버스 인지를 방해하는 시설물 설치 제한

2) 기능성

- 보도폭에 따른 시설물 설치 기준을 확립하여 유효 보도폭 확보
- 일정 구간 이상 주행 가능한 자전거 도로를 설치하여 자전거 이용의 실효성 높임

3) 환경성

- 도시 내 녹지 및 투수 면적을 확보하여 지속 가능성과 건강성 높임
- 가능성을 고려한 방음벽, 옹벽, 캐노피 등 도시 구조물을 제한하여 경관 향상

4) 연속성

- 현란하고 과장된 형태는 지양하고, 차분하며 안정된 가로 환경 조성
- 장소와 특성을 고려하지 않은 획일적인 가로수 식재 지양
- 순천 고유의 자연·문화 경관을 훼손하는 무분별한 시설물, 조형물, 식재 제한

나. 공공시각매체

1) 안전성

- 교통약자, 노약자 등 누구나 사용하기 쉽게 디자인
- 강렬한 색채로 시각적 혼란을 일으키는 무단횡단 금지 표지 제한
- 표지판 등의 지주는 부속물이 지상에 노출되지 않도록 매립 설치

2) 기능성

- 정보의 우선순위를 고려하여 연계 가능한 시각매체 통합 설치
- 시인성과 가독성 확보를 최우선으로 디자인 우선순위 정립

3) 환경성

- 공원이나 문화재 주변의 공공시각매체는 시야를 방해하지 않도록 설치
- 표지판의 후면을 미려하게 마감 처리

4) 연속성

- 국제 표준 픽토그램 적용과 다국어 표기 체계 정립으로 국제성 높임
- 순천의 정체성 제고를 위하여 권장서체 사용

다. 공공시설물

1) 안전성

- 누구나 안심하고 쉽게 사용할 수 있도록 안전성과 인체공학 고려
- 보행자 특히, 장애인에게 위험요소가 되는 것들은 최소 설치의 원칙
- 교통 약자(장애인, 어린이, 노인 등)를 배려한 디자인
- 시설물의 점유 면적을 최소화하여 보행 공간 확보

2) 기능성

- 장식적인 요소를 최소화하고 기능 측면 우선
- 크기와 형태를 최적화하며, 필요 이상의 시설물 철거
- 연계 가능한 시설물은 통합 설치

3) 환경성

- 무분별한 색채 사용을 지양하며, 재료 자체의 색 활용
- 색채를 사용할 경우는 지정 색채의 범위에서 주변 환경 고려
- 시설물의 수직, 수평을 유지하고, 마감부위가 노출되어 심미성을 떨어트리지 않게 함

4) 연속성

- 시각적, 심리적 개방성을 높일 수 있도록 하여 도시경관의 연속성 높임
- 표준화된 공공디자인을 적용하여 일관성 확보
- 사설안내표지판과 같이 가독성이 요구되어지는 디자인 또한 도시경관의 연속성을 고려하여 설치

5. 공공디자인 영역별 세부 가이드라인

가. 공공공간의 가이드라인

1) 도로

도로는 개별 면적 공간들을 연결하여 도시의 공공공간 네트워크를 형성하는 데에 가장 중요한 선적 공간

㉠ 보행가로

- 유효 보도폭을 최대한 확보하여 보행권 회복
- 디자인을 단순화하고 색채 및 패턴, 조명을 차별하게 조성
- 보행 가로의 평탄성과 연속성 강화
- 전면 공지와 보도의 단차 최소화
- 특성화된 보행가로 조성 시에는 도시의 주요 문화, 녹지 등을 고려하여 특화 조성



기존 아스팔트로 연결되어 있던 골목길 입구를 보도블록을 설치하여 보행가로를 연결함으로써 보행가로의 연속성을 강화한 사례

(서울시 증산역 주변)

㉡ 자전거도로

- 자전거 전용도로의 연속성 확보
- 실질적인 이용이 불가능한 부분 설치 금지
- 주행 속도가 낮은 도로의 차도폭, 차로수 재정비 후 자전거도로 확보
- 자전거 동선과 보행 동선을 엄격히 분리

- 자전거 도로상 돌출시설물의 설치를 금지
- 기존의 돌출시설물을 제거하기 어려운 구간이나 자전거도로와 보도의 최소폭이 확보되지 않는 보행가로에는 자전거 도로 설치를 금지



㉔ 자동차도로

- 자동차의 안전한 주행을 방해하는 가로시설물 설치 금지
- 차량 중심 차도와 교통약자 보호구역으로 구별하되 보행자가 우선 되는 환경 조성
- 교통약자 보호구역에서는 차량 감속 유도 기능 부가

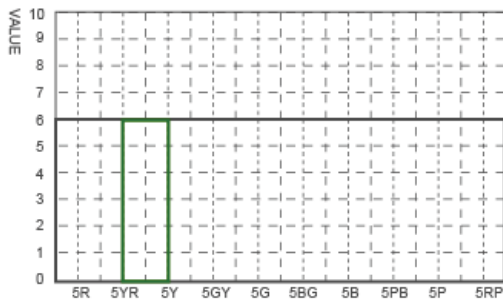
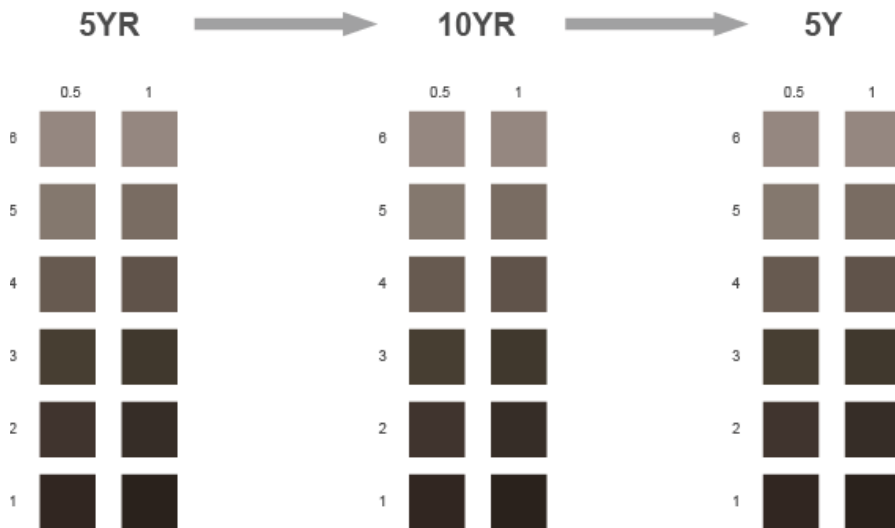


녹지가 조성된 공간에 차량이 진입할 경우를 대비하여 보도를 연상할 수 있는 형태로 차량 감속 유도

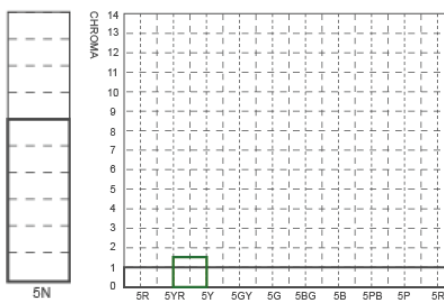
2) 보도블록

- 교통약자를 포함한 보행자의 통행 안전성과 쾌적성 보장 필요
- 내구성, 미끄럼 저항성, 평탄성, 투·배수성 고려
- 지역환경과 조화되는 형식 선정
- 보행가로의 보도블록은 주변환경의 배경이 될 수 있도록 저명도, 저채도 계열의 색상 사용 권장
- 소재색을 적극 활용하고 내부착색 및 피복채색의 경우 채도에 유의

- 5YR-5Y 계열 : 명도 6이하, 채도 1.5이하
- 5YR-5Y 계열 外 : 명도 6이하, 채도 0.5이하



저명도 권장범위



저채도 권장범위



3) 광장(교차점광장, 역전광장, 근린광장, 경관광장, 건축물부설광장)

- 보행동선을 고려하여 보행자가 쉽게 접근하여 머무는 일이 잦은 장소를 광장으로 조성

- 보행 가로와 연계되어 이용자의 편의 높임
- 시설물을 최소화하고 통합하여 접근성과 개방성 높임
- 대규모 포장면의 여름철 복사열을 줄이는 방안 마련
 - 파고라, 소형 분수 등 활용



4) 공공건축물 외부공간

- 외부 공간의 규모를 위압감이 느껴지지 않게 구성
- 인접 건물 외부 공간과의 연계 및 통합 방안 모색
- 보행로와 차량 진출입 동선 분리
- 공공건축물 외부공간을 시민에게 개방함
- 인접 보행 가로와 조화되는 재료와 색채 사용
- 업무 시간 외에는 다양한 활용이 가능하도록 기능적 요소 도입
- 동 주민센터, 학교 등의 외부공간에는 지역 사회 활성화를 위한 주민 참여 프로그램 공간 도입
- 다양한 연령층이 사용할 수 있는 복합적 공간 계획



런던 시내 공공공간

나. 공공시각매체의 가이드라인

1) 주의표지, 규제표지, 지시표지, 보조표지, 단속표지

- 시인성 확보를 위하여 가로수 및 다른 표지 등과 일정간격 유지
- 중복 설치된 표지는 철거하고 적정 수량을 적정 위치에 설치
- 다른 지주 시설물과 통합 설치 권장
- 단속 등을 나타내는 보조 표지에는 표준형 디자인 적용
- 규정된 교통 안전표지 이외의 사용 금지
- 과도한 표현 금지
 - ‘사망사고 다발지역’ 등의 위협적 표기

2) 노면 표지

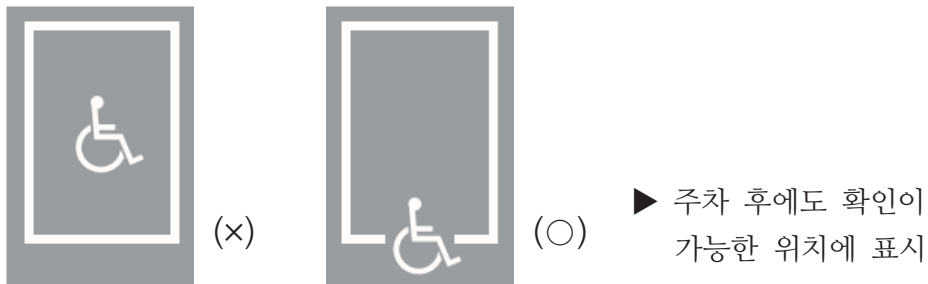
- 바닥면과 노면표지가 대비를 이루도록 도로면에 여유 두고 표기
- 숫자의 너비는 시인성을 고려하여 차로 폭의 1/3이하로 함
- 보는 각도에 따른 형태의 왜곡이 적게 발생되도록 디자인
- 원근법을 고려하여 가독성 확보

3) 공공기관 안내표지, 사설기관 안내표지

- 다른 지주 시설물과 통합 설치
- 표기할 정보와 시인성을 고려하여 크기 최소화
- 각종 기관 안내표지의 통합적 설치 권장
- 공공기관 등 중요 시설의 안내는 보행자 안내표지로 대체 권장
- 문자, 화살표 및 거리 등 주요 표기요소는 간단하게 표현

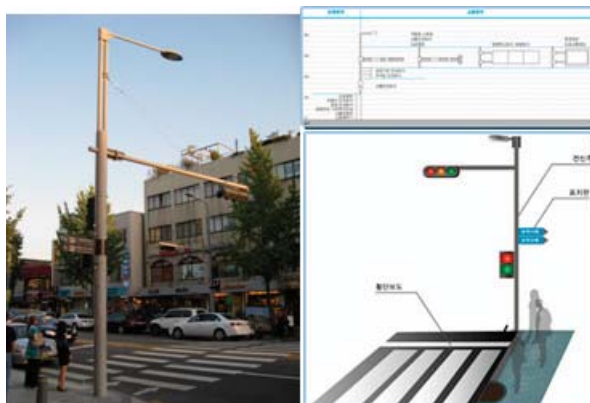
4) 주차장 안내표지, 주차장 이용안내, 주차장 안내도, 장애인 주차 안내

- 주차장 위치 표지는 다른 지주 시설물과 통합 설치
- 보행자 통행이나 시야를 방해하지 않는 위치 및 높이에 설치
- 장애인 전용 주차 구역표지는 주차 후에도 확인이 가능한 위치에 표시
- 주차장 이용 안내에는 주차요금 등 주차장 이용에 필요한 내용만 표기



5) 차량용 신호등, 보행 신호등

- 차량용 신호등은 다른 지주 시설물과 통합 설치
- 장애인을 위한 음향 신호기의 확대 설치 권장
- 보행 신호등은 다른 지주 시설물과의 통합 설치 권장
- 보행 신호등에는 잔여 횡단시간의 표시 권장



통합형 신호등(가로등+신호등+안내표지)

6) 자전거 도로 안내, 자전거 도로 노면 표지

- 식별이 용이하도록 진행 방향의 직각으로 표기함



세로 방향 표기로
혼란스러움

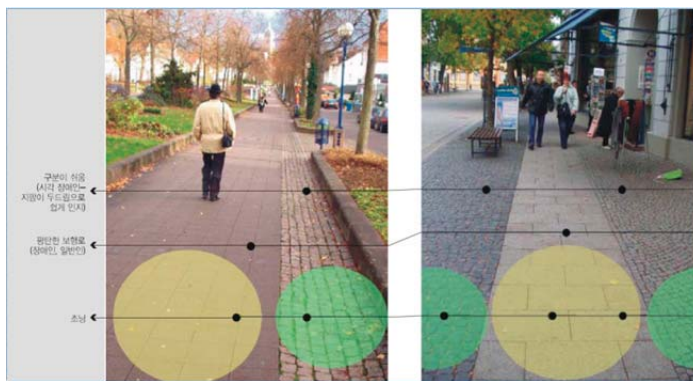
올바른 표기

7) 장애인 및 보행약자를 위한 사인 체계

- 점자블록은 통행에 장애를 주지 않도록 보도면과 동일한 높이로 설치
- 점자블록과 휠체어 통행로를 분리하여 설치
- 보행로 중앙 위치에 설치하는 것은 지양함
- 주요 교차로와 유도가 필요한 지점에 설치
- 점자블록 주변에 돌출 시설물 설치 지양
- 저시력장애인을 위해 점자블록의 색상은 명도 차이를 높이되 주변 환경 고려



- 빛이 반사되는 재료는 사용을 금지
- 점자블록은 눈, 비가 와도 미끄러지지 않는 재질로 마감 처리함
- 점자블록을 설치할 경우 진행로와 멈춤 구간의 점자블록은 다르게 함(막대모양-보행구간, 원형-정지위험)
- 자동 음향 신호기 설치 권장
- 주요시설물에 점자표기 권장



시각장애인과 보행자 모두를 배려한 사례

8) 디지털 영상매체, 옥외전광판

- 녹지, 주거, 문화재 지역에는 설치를 금지함
- 크기 및 휘도 등을 고려하며, 순천시 공공디자인조정위원회의 심의를 받은 후 설치 여부를 결정함
- 조례에 용도별, 지역별로 휘도 규정을 마련하여 규제함
- 운전자나 보행자에게 심리적 불안을 주는 지나친 점멸은 지양함
- 디지털 영상매체는 정보전달의 기능만을 부여하고 광고를 금지함
- 옥외전광판은 광고기능을 사용할 경우 규제사항을 정하여 관리함

※ 참고 : 발광 광고의 휘도 기준 (예시안)

| 용도 | 발광 광고 | | | | |
|-------|--------------------------------|----------------------------------|----------|-------|--------------------------------|
| | 최대평균휘도 (cd/m ²) | 움직임 | 조명방식 | 광색 | 대형전광판 |
| | | | | | 최대평균휘도 (cd/m ²) |
| 녹지 | 50 | 불가 | 직접조명방식지양 | 원색 지양 | 설치 불가 |
| 주거 | 50 | 불가 | 직접조명방식지양 | 원색 지양 | 설치 불가 |
| 업무·상업 | 150 | 밝기 및 색상변화 시간이 1분 이상일 경우 허용 | - | - | 1,000 |
| 상업밀집 | 250 | - | - | - | 1,500 |
| 문화재주변 | 50 | 불가 | 직접조명방식지양 | 원색 지양 | 설치 불가 |

다. 공공시설물의 가이드라인

1) 승강장

○ 색채

- 주변환경의 컬러와 조화 고려
- 고명도, 고채도의 색 배제
- 주조색은 진회색, 연회색, 보조색은 갈색, 녹색 권장

○ 재질

- 스테레스 강 재질, 또는 강관, 목재 등의 사용 권장
- 스테레스는 광택 마감 지양
- 승차대 벽면에는 개방감 확보를 위하여 투명 재료 사용

○ 형태

- 보도폭에 따라 크기를 다르게 함(표준형, 슬림형, 지주형으로 구분)
- 보행인의 동선 고려
- 불필요한 디자인형태 배제
- 광고물은 버스진입 방향의 반대 방향에 두어 시야를 방해하지 않음
- 버스와 손님과의 소통을 위해 투명한 승강장으로 배려
- 보행인 및 장애인(휠체어, 목발 등)의 동선 고려한 이동공간 확보

○ 설치

- 주변환경과 조화를 이룰 수 있도록 함
- 승객의 안전과 파손 행위 방지를 위해 조명 설치 권장
- 휴지통 설치 시 승강장 내부에 설치하는 것은 지양하며, 승하차에 방해가 되지 않는 곳에 설치
- 안내시스템은 버스진입 방향에 설치하여 버스진입 확인이 용이하게 함
- 태양열전지판을 천장 일부에 설치하여 내부 조명에 활용 권장



2) 벤치

○ 색채

- 구조색은 진회색, 연회색, 보조색은 갈색, 녹색 권장
- 재료 자체의 색 활용 권장
- 다량의 좌석이 결합된 경우 최소한의 색채로 조화롭게 디자인

○ 형태

- 신체와 접촉하는 모서리는 둥글게 처리
- 배치 장소에 따라 등받이 유무를 구분하여 설치

○ 재질

- 햇빛, 비 등 날씨를 고려하여 문제가 적은 재질 사용
- 목재 사용시 유색 페인트 도장 지양
- 앉음판에는 나무, 우레탄 등 부드러운 재료 사용 권장
- 다리와 연계 부위 등은 스테인레스 또는 주철을 사용하여 지속 가능한 형태 유지

○ 설치

- 위생에 문제가 있거나 공해가 심한 곳에는 설치 금지
- 조명과 인접하여 설치 권장
- 안전성을 고려해 고정 볼트 등이 외부로 돌출되지 않도록 설치



3) 벤치

- 색채
 - 단색 적용 권장
 - 고채도 색이나 원색 사용 지양
- 형태
 - 이미지나 로고, 문자 등의 표기 지양
 - 불필요한 장식적 요소를 지양하고, 단순하고 간결하게 디자인
 - 가로화단 권장
 - 어린이보호구역의 벤치는 가로단(또는 세로단)의 폭을 적게 하고 어린이보호구역 표시
 - 유닛화하여 설치 및 보수, 관리에 용이한 형태 권장
- 재질
 - 보도와 차도 사이의 벤치는 차량 충돌에 대비하여 튼튼한 재료 사용
 - 고풍택 재료의 사용은 지양함 단, 불가피한 경우에는 광택을 줄이는 표면 가공 권장
 - 재활용이 가능한 알루미늄 또는 아연도금 강관주의 무채색 계열의 간결

한 디자인 권장

○ 설치

- 도로에서 보도의 보행자가 보일 수 있도록 선형의 형태로 설치
- 경사지에 설치되는 경우 지주는 연직으로 설치하며, 휨스는 도로 경사와 동일하게 유지되도록 설치
- 어린이 보호구역에는 맞은편 보도도 같은 형태로 설치하여, 주의를 소홀히 하지 않도록 함
- 어린이 보호구역에는 어린이들이 단과 단사이의 틈으로 빠져나가지 못하도록 단과 단 사이의 간격을 작게 설치(무단횡단 방지)

○ 기타

- 절곡 틀 성형에 따르는 마무리 치수는 정확해야 하며, 가공 마무리된 횡대는 비틀림이나 굴곡, 균열 등이 발생해서는 안되며, 거친 면이 없이 깨끗이 다듬질 되어야 함
- 지주 상단은 지주 크기와 동일한 반구형의 철판캡을 용접, 그라인딩하여 모가 나지 않고 빗물이 들어가지 않도록 해야 함



4) 가로등

- 색채
 - 단색 적용 권장
 - 고채도의 색이나 원색 사용 지양

- 형태
 - 장식적이지않고, 간결한 형태 권장
 - 배너 길이의 설치 지양
 - 장식이나 상징물 남용 지양

- 재질
 - 알루미늄 재질이나 광택이 덜한 재질을 사용함
 - 광택이 있는 재질을 사용할 경우, 광택을 줄이는 표면 가공 권장
 - 재활용이 가능한 알루미늄 또는 아연도금 강관주의 무채색 계열의 간결한 디자인 권장

- 설치
 - 전선이 복잡한 거리와 나무가 무성한 곳에 가로등 설치 지양
 - 여성들을 배려하여 인적이 드문 곳에 설치
 - 가로수와 중복될 경우 위치 고려

- 기타
 - 간선가로 : 10~12m, 골목길 : 6m~10m 이상, 근린공원 : 6~10m
 - 보도용과 공원용의 경우는 LED 조명 등 권장

- 불법 광고물 부착 방지 보호대의 대안(가로등주 개발, 특수 도료 사용 등) 모색을 권장함
- 사설안내표지와 통합된 가로등의 경우 시각장애인의 손이 닿을 곳에 점자표기를 부착함



5) 블라드

○ 색채

- 주변 환경과 조화롭게 디자인
- 장식적인 부분 지양, 기능성 중시
- 도시 경관의 연속성이 저해되지 않도록 일관성 있는 색채 사용
- 기능적 색채(노란색, 흰색의 고휘도 반사 시트지)적용 시 넓은 면적의 적용 지양

○ 형태

- 통행자의 편의와 안전을 고려해 둥근 형태로 디자인
- 필요 이상의 수량과 넓은 면적의 적용 지양
- 단순하고 간결한 형태로 디자인

- 지나치게 크게 하여 시각적 방해 및 보행에 방해되지 않게 하되 사람 또는 차량이 인지 가능한 크기로 디자인

○ 재질

- 보행자 충돌 시 보행자의 부상을 최소화할 수 있는 재질로 마감
- 통일된 재질 사용으로 도시 전체의 일관성 형성
- 플라스틱이나 우레탄으로 마감할 경우 유해성분을 제거하거나 최소화한 재질(CO₂ 플라스틱, 친환경우레탄 등)을 권장함

○ 설치

- 지주매립 시공 권장
- 보행자가 많은 도심권역에서는 스프링 장치 등을 도입하여 충격을 완화할 수 있는 구조 권장
- 경사면에도 수직으로 설치
- 보행 연계 구간 등 보차도 경계석의 턱을 낮추는 지점에서는 보행자 안전을 위하여 낮은 블라드의 설치 지양
- 바퀴 이용자(휠체어, 유모차 등)의 자유로운 이동이 가능하도록 설치간격은 최소 1500mm 유지
- 설치장소가 경사면이라도 포스트는 반드시 수직 유지



6) 휴지통

○ 색채

- 저채도의 색채 사용
- 시각적 컬러의 통일성 배려
- 무계획적인 컬러 지양

○ 형태

- 날씨에 구애받지 않도록 비를 막을 수 있는 덮개 설치
- 수거, 청소 등 관리가 용이하게 함
- 쓰레기 투입이 쉽도록 함
- 형태가 쉽게 손상되지 않도록 함
- 고양이, 비둘기 등의 동물이 접근하기 어렵게 디자인
- 보행 공간 확대를 위해 크기는 최소화
- 불필요한 장식적인 형태 지양
- 재활용 분리 수거 휴지통 권장

○ 재질

- 스테레스, 렉산 재질을 권장함
- TINPLATE+PVC+고강도 메탈(METAL) 을 권장함
- 고풍택 재료 사용 지양, 불가피한 경우 광택을 줄이는 표면 가공 권장

○ 설치

- 금연 구역에는 재떨이 설치 금지
- 휴게 시설물에 인접설치 시 사용자에게 불쾌감을 주지 않도록 적정 거

리를 유지하도록 함

- 바닥 점유 면적을 최소화할 수 있도록 벽면 부착형태로 설치 권장

○ 기타

- 시각장애인의 손이 닿을 수 있는 곳에 점자표기 부착 권장



7) 자전거보관대

○ 색채

- 단색 적용 권장
- 고채도 색이나 원색 사용 지양
- 주변환경을 고려한 색채 사용
- 보관대의 자전거와 접촉하는 부분의 도색 피함

○ 형태

- 시각적으로 안정감이 느껴지는 디자인 권장
- 자전거의 높이나 크기 고려
- 기능적이지 않는 장식적인 형태 지양

○ 재질

- 오염 및 부식이 발생하지 않는 재료 사용
- 자전거 보관, 회수 시 시설물 손상을 막도록 내구성 있는 재료 사용

○ 설치

- 자전거의 안전한 보관을 위하여 조명과 함께 설치하거나, 가로등 및 주변 불빛을 이용한 설치 권장
- 자전거 보관대의 보행가로상의 설치 사양
- 대중교통 연계 지점, 자전거도로 진입부, 주요 건물들과 연결점, 휴게시설 주변에 설치
- 유휴지를 최대한 활용
- 자전거 도로에 인접한 길가 또는 육교, 교량 등 구조물 하부, 공지 등에 설치할 것 권장



8) 사설안내표지판

○ 색채

- 가독성을 위해 단색 배경과 단색 서체 적용 권장
- 고채도 색이나 원색 사용 사양
- 표지판의 바탕색상은 도로표지의 색상과 혼동을 일으킬 우려가 있는 색

채(녹색, 청색 등)와 적색 사용 금지

○ 형태

- 방향성을 지닌 안내표지의 이미지로 시선 유도
- 복잡한 장식이나 상징물의 남용 지양

○ 재질

- 외부환경 변화에 민감하지 않은 내구성 있는 재질 권장
- 글자의 가독성과 주변 자연환경을 고려해 고풍택 재료의 사용은 지양

○ 설치

- 설치장소는 안내하고자 하는 시설의 주요진입로와 도로가 만나는 교차점주변의 도로변에 1개소에 한하여 설치
- 간선도로에 위치한 시설을 위한 안내표지는 부득이한 경우를 제외하고 설치하지 않는 것을 원칙으로 함
- 원칙적으로 기존의 지주 시설물에 통합하여 설치하도록 하며 여의치 않을 경우 전용 지주를 보행자의 통행에 방해되지 않는 곳에 설치
- 보도폭이 1.5m 이하인 곳은 전용 지주의 설치를 금지하며 인접한 지주 시설물에 연계하여 설치
- 보도폭이 1.5m 이상인 곳이라도 인접 지주 시설물에 연계하는 것을 우선으로 하고 부득이한 경우 시설물 설치 구역 내에 전용지주형을 설치하도록 함 시설물 설치 구역 내에 가로 녹지대가 있는 경우 녹지대 내에 배치
- 안내표지판이 도로표지판이나 기타 안전사인물을 가리지 않게 설치하고 표지판 끝부분이 보차도 경계석에서 100mm 이상 보도 안쪽으로 설치하

여 차량통행에 위험요소가 되지 않게 함

- 안내표지판이 건물이나 가로수에 가려지지 않도록 시선의 방향 고려
- 시각장애인을 위한 점자표기를 손이 닿는 높이에 부착 권장
- 법적 기준 규격
 - 1,200mm X 850mm : 국가기관 및 지방자치단체 (광역시.도, 군.구청)
 - 1,200mm X 550mm : 시설안내표지판을 단독으로 설치시
 - 1,200mm X 350mm : 시설안내표지판을 연립으로 설치하는 경우
- 권장 규격
 - 900mm X 170mm
 - 연립 설치를 원칙으로 함



9) 공중전화부스

- 단순하고 간결한 형태 권장
- 방음형 부스(문이 닫히는 구조)의 경우 내부가 보이는 디자인 권장
- 공중전화 부스의 바닥면과 보도의 높이가 같도록 설치 권장
- 다른 시설물과의 결합 권장(예 : 우체통, 생활정보지배부대 등)
- 사용자 안전과 파손 행위방지를 위한 조명(동작센서 조명 등) 설치



10) 우체통

- 투입구의 높이는 어린이와 휠체어 사용자를 고려하여 결정
- 우편물의 양을 고려하여 크기를 최소화
- 벽면 부착형의 도입 및 다른 시설물(공중전화 부스 등)과의 통합을 권장
- 지면 결합 부위를 미려하게 마감 처리
- 수직으로 설치



11) 가로수 보호덮개, 가로수 지주대

- 단일 색채 사용을 권장
- 보도블록 등에 조화되는 색채 사용을 권장
- 경관을 방해하지 않도록 디자인을 단순화
- 가로수 지주대가 필요한 경우, 가로수 보호 덮개와 통일성 있게 디자인

- 사각형 형태를 권장
- 가로수 보호 덮개 하부의 청소가 용이한 디자인을 권장
- 보도패턴과 나무의 특성에 맞는 패턴 및 형태를 권장
- 플라스틱 등 내구성이 약한 자료의 사용은 지양



12) 맨홀

- 표면의 페인트 도장 금지
- 설치목적과 관련 없는 문자는 보행자의 눈에 띄지 않는 곳에 표기
- 하수맨홀 뚜껑에는 우수와 오수를 구분하여 명기 권장
- 보도면과 연속성 있는 형태로 디자인
- 보행에 지장을 주지 않도록 평탄하고 미려하게 마감 처리



13) 육교

- 사용자에게 친근감을 주는 색채 사용
- 문자나 슈퍼그래픽, 장식 남용 지양
- 기능과 무관한 장식적 조명 사용 금지
- 본 구조물을 압도하지 않는 간결한 구조와 형태로 디자인
- 기둥 등의 지면 접합부를 미려하게 디자인할 것 권장
- 도시 경관에 부담을 주는 긴 경사로, 나선형 경사로 설치 지양
- 도로 폭이 좁은 곳은 설치 금지(12m이하의 차로 또는 2m이하의 보도에 육교 설치 금지)하고 횡단보도 설치 권장
- 육교 아래에 보행자의 머리 보호를 위한 장치 및 시설물 설치 권장
- 테마 지역, 특화 지역에서는 입지 위치의 경관에 조화되는 디자인 권장



일본 도쿄, 지하철이 다니는 길 위에 있는 육교. 안전을 위해 육교벽을 높이 세우면서 도시 미관을 고려해 투명한 창으로 대체
창은 방음 유리로 소음을 최소화 시키고, 아래쪽은 안전감을 줄 수 있게 깔끔한 창살로 마무리

14) 교량

- 설치 지역 특성에 맞게 기능성을 우선시하여 디자인
- 교량 상부에 기능과 무관한 장식 설치를 금지함. 단, 상징이 필요한 교량에는 장식을 제한적으로 적용

- 입지 경관에 조화되는 디자인 권장
- 길이가 짧은 교량은 되도록 교각이 없는 간결한 형태로 디자인 권장
- 교량에 속한 시설물(가로등, 펜스, 보도 등)은 대상별 세부가이드라인을 따라 설치
- 주변 도로, 보행로, 산책로 등과 재질, 색채, 형태가 연계되도록 디자인
- 진입부에는 주변 보도와 연속성 있는 디자인 권장



서울숲 연못 위 다리



런던 웨스트민스터



런던 지하철 굴다리

15) 방음벽

- 불필요한 장식과 과장된 패턴 적용 지양
- 높이 차 발생이 불가피한 경우에는 시각적 균형감을 주도록 방음벽 높이의 완만한 조절을 권장함
- 획일적인 형식의 기성품 사용 지양
- 조망, 일조, 채광 등을 고려하여 투명한 재료의 방음벽 설치를 권장함
- 여러 재료의 불필요한 혼용 지양
- 시야를 차단하는 방음벽 설치 지양
- 불가피하게 시야를 차단해야 할 경우는 주변 구조물에 조화되도록 연속성 있는 디자인을 적용함
- 하나의 도로나 공간으로 인식되는 구간 내에서는 동일한 형태의 방음벽

설치를 권장함

- 낮은 담장형 방음벽을 권장함
- 야간조명 또는 식물과의 연계를 권장함
- 가능한 경우 방음림 조성을 권장함



투명 방음벽 설치 예



서울시 공공디자인 방음벽 디자인 사례

16) 도로변 옹벽

- 도시 경관을 훼손하는 벽화 및 슈퍼그래픽의 남용을 금지함
- 불필요한 장식과 과장된 패턴 적용은 지양함
- 옹벽의 높이는 사면 안전 확보 범위에서 최소화 함
- 패턴이 인지되지 않도록 패턴 단위의 크기를 조절할 것을 권장함
- 벽면 녹화 등 자연재료를 이용한 마감 처리를 권장함
- 배수구는 유출수의 흔적이 옹벽에 누적되지 않도록 내림각으로 설치함

것을 권장함

- 예술공간화, 주민참여형 벽화조성 등의 목적으로 특수한 옹벽 활용이 필요한 경우에는 순천시디자인조정위원회의 자문을 받아야 함



기존 도로변 옹벽

디자인 사례

| 구 분 | 내 용 | 예시사진 |
|------------|---|------|
| 조명 등 이용 | <ul style="list-style-type: none"> ○투시가 가능하며 보행자의 접근을 막을 수 있는 디자인 ○가급적 조명등과 계단을 이용한 옹벽 활용 | |
| 벽면 녹화 | <ul style="list-style-type: none"> ○옹벽 디자인 시 쉼터로서의 이용 방안 마련 ○갖가지 이미지 및 녹화를 통한 옹벽 이미지 창출색채 가미 지양 | |

17) 터널 전면부 옹벽

- 구조적, 기능적으로 불필요한 벽화 및 슈퍼그래픽의 남용 금지
- 기능과 무관한 구조물, 상업 광고물의 설치 금지
- 주행로, 옹벽, 입출구가 일체감을 주는 디자인 권장
- 입구 입면과 연속성 있는 재료 사용 권장
- 벽면 녹화 등 자연 재료를 이용한 마감처리 권장



Ⅵ 공공디자인 실행체계

1. 기본계획 실행체계
2. 공공디자인 전담조직 구성
3. 공공디자인 조정위원회 구성
4. 공공디자인 실행체계
5. 공공디자인 행정수행체계 (사례)

VI 공공디자인 실행체계

1. 기본계획 실행체계

가. 현황 및 과제

1) 통합관리 주체 및 전담관리 주체 불분명

- 가로등, 가로수, 분배전반, 버스정류장 등 시설별로 유지관리주체 지정
- 설치주체와 유지관리 주체를 구분하여 업무 분장을 분명히 하고 유지관리가 제때에 이뤄지도록 관리

2) 설치 후 정기적 보수 미흡

- 정기적인 관리체계로 시설 악화, 노후화 등 방지

3) 노후화 되거나 이용 빈도가 낮은 시설물 방치

- 노후화, 기능부적절, 위치 부적절 시설은 적절한 시기에 교체 또는 이전 설치, 철거 등의 보수 조치 필요

4) 유지관리 가이드라인 또는 매뉴얼 부재

- 유지관리 방법, 시설물 보수 방법, 유지관리 주기 등을 통괄하는 지침을 마련하여 유지보수를 통한 시설수준 향상

나. 관련 법규

| | | |
|-------------------------|---|---|
| <p>공공 공간</p> | <p>건축법, 경관법 도로법 도시 및 주거환경 정비법 도시개발법 문화재보호법 주차장법 자연공원법</p> | <p>교통약자의 이동편의 증진법 도시공원 및 녹지 등에 관한 법률 도시교통정비촉진법 여객자동차터미널 구조 및 설비기준에 관한 규칙 장애인·노인·임산부 등의 편의증진 보장에 관한 법률 국토의 계획 및 이용에 관한 법률 대중교통의 육성 및 이용촉진에 관한 법률</p> |
| <p>공공 시각 매체</p> | <p>관광기본법 관광진흥법 도로교통법 도로법 디자인보호법 상표법</p> | <p>대중교통의 육성 및 이용촉진에 관한 법률 옥외광고물 등 관리법 산업디자인진흥법 도시교통정비촉진법 자동차 관리법 도로표지규칙</p> |
| <p>공공 시설물</p> | <p>자연공원법 도로교통법 도로법 도시철도법 경관법 관광기본법</p> | <p>도시공원 녹지 등에 관한 법률 장애인·노인·임산부 등의 편의증진 보장에 관한 법률 건널목개량 촉진법 건설산업기본법 관광진흥법</p> |

○ 공공시설물의 계획 및 설치 관련 법규

| 구분 | 시설물 | 관련법 |
|---------------|---|---|
| 도로부속 시설물 | -가로등, 도로명판, 바닥 포장재, 블라드 | 도로법 22, 24조 |
| 가로녹지 시설물 | -광광안내소, 광광안내도, 시티투어 안내 표지판 -가로수보호덮개, 가로녹지대, 가로 화분대, 분수대 | 도로법 3, 7조 |
| 교통관련 시설물 | -휴지통 -보행자안내표지 -승차대(택시/마을버스/ 시내버스/공항버스) -정류소시설물/ 표지판, 택시표지판, 자전거보관대 -주차장이용안내표지판, 노상 주차장 표시, 주차장 관리소, 부설주차장 진/출입 표지 -교통 감시시설 | 도로법 제 5, 52조 도로교통법 제3조 도로교통법시행령 제 86, 71조 도로의 구조 시설기준에 관한 규칙 도로표지규칙 자전거 이용시설의 구조 시설기준에 관한 규칙 |
| 도로점용허가 대상 시설물 | -분전함, 공중전화 등 지상시설물(가로등, 변압탑, 전화기지국, 우체통, 소화전, 공중전화) -사설안내표지, 아취 기타 이와 유사한 것 -가로판매대, 구두수선대, 버스카드 판매대 기타 유사 -고가도로의 노면에 설치하는 사무소, 점포, 창고, 자동차주차장, 광장, 공원 기타 유사한 것 | 도로법 제 40, 75조 도로법시행령 제 24조 옥외광고물 등 관리법시행령 |

○ 공공디자인 관련 조례 등 근거 마련

- 순천시 경관 조례 및 순천시 경관 조례 시행 규칙 등에 근거하여 공공디자인 관련 조례 제정 추진
- 공공디자인 사업 활성화 시 공공디자인 조례 제정
 - 공공디자인 사업에 대한 규정
 - 공공디자인 민관 합동 기구에 대한 근거
 - 주민참여 및 교육에 대한 지원 근거 등

2. 공공디자인 전담조직 구성

가. 실무형 부서 구성 : 도시디자인과

1) 전반적인 공공디자인 사업의 협의 및 조정을 수행하고 사업을 지원하는 역할을 담당하여 디자인 관련 협력체계 구축

- 공공디자인 기본계획 수립
- 공공디자인 관련 조례 및 규정 제정
- 공공디자인 관련 협의 및 조정의 역할
- 공공디자인을 교육하고 관련 정보를 제공

2) 향후 디자인 전문가 등 전문인력으로 구성된 조직으로 확대

- 도시디자인과(경관, 건축디자인, 광고물, 공공디자인) 설치로 단순사업지원이나 타 부서 사업조언의 수준을 넘어 공공디자인을 기획하고 전담 운영

나. 중장기적 조직체계

○ 민관 통합형 본부조직

- 지역주민과 함께 지역 상황에 맞게 민관 통합형 조직을 설립하고 통합적인 계획의 수립 및 실행을 위하여 공공디자인 전 분야를 총괄하여 계획하는 전문가가 사업의 계획, 추진 등을 총괄하는 조직
- 공공디자인 사업 전담 부서와 민관합동 기구의 적절한 역할 분배

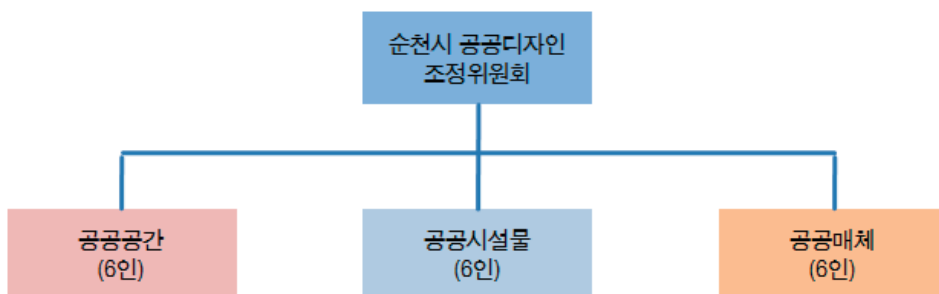
3. 공공디자인 조정위원회 구성

가. 운영 현황

- 설치근거 : 경관법 제25조, 순천시 경관조례 제15조
- 위원구성 : 12명 (공무원 2명, 전문위원 10명)
- 위원장 : 위원 중에 호선(互選)
- 임기 : 2년(1차에 한하여 연임가능)
- 자문대상
 - 순천시 경관 조례 제2조 제10호에 의한 공공디자인 대상시설물 및 가로 환경조성사업의 디자인에 관한 사항
 - 공공디자인 분야별 가이드라인 및 표준모델 확정에 관한 사항
 - 공공디자인 자문대상시설물 선정에 관한 사항
 - 그 밖에 공공디자인의 추진을 위해 시장이 필요하다고 인정하는 사항

나. 운영 계획

- 효율적인 위원회 운영을 위해 3개 소위원회 운영
- 소위원회 구성위원은 전문성과 실효성 확보를 위해 위원 중에서 전문분야 별 배분 구성 운영



다. 현황 및 문제점

- 각종 위원회 중복 구성 및 심의대상, 범위가 불분명
 ⇒ 조례, 규칙 개정으로 위원회를 통, 폐합하여 심의대상과 범위를 명확히 설정하고 분야별 소위원회 구성 운영

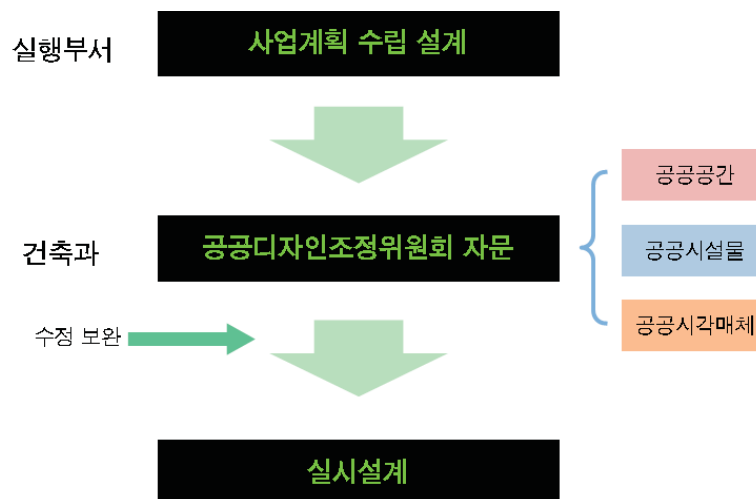
라. 위원회 구성계획

- 통합적 디자인 심의를 위해 디자인 관련 위원회를 통폐합
- 디자인과 관련하여 하나의 위원회 안에 각 분야별로 소위원회를 구성하는 방식으로 건축, 경관, 공공디자인, 광고물 등을 통합 운영



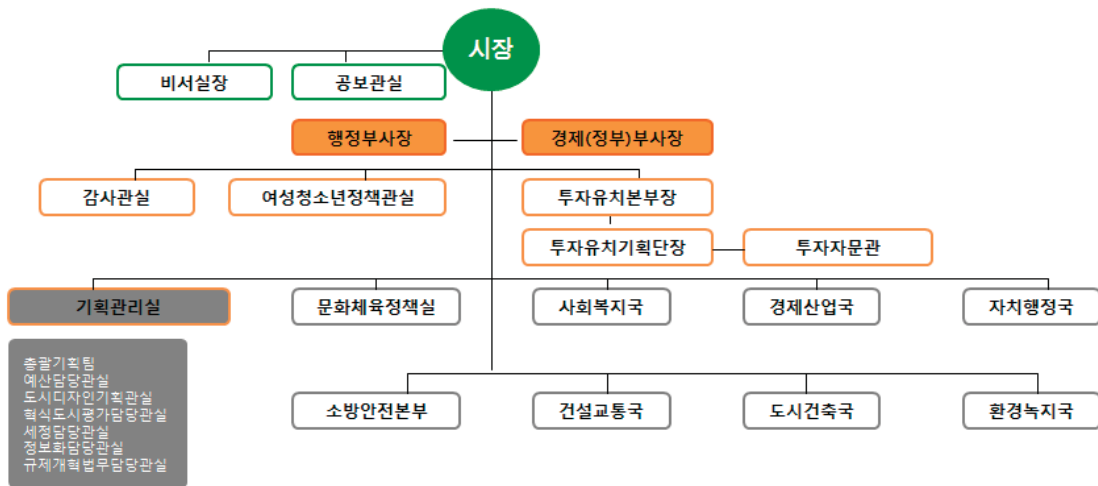
4. 공공디자인 실행체계

- 공공디자인(공공공간, 공공시각매체, 공공시설물) 관련 사업 시행 시 사업계획 수립 설계 후 공공디자인조정위원회 자문을 거쳐 수정 보완하여 실시설계 및 사업 시행

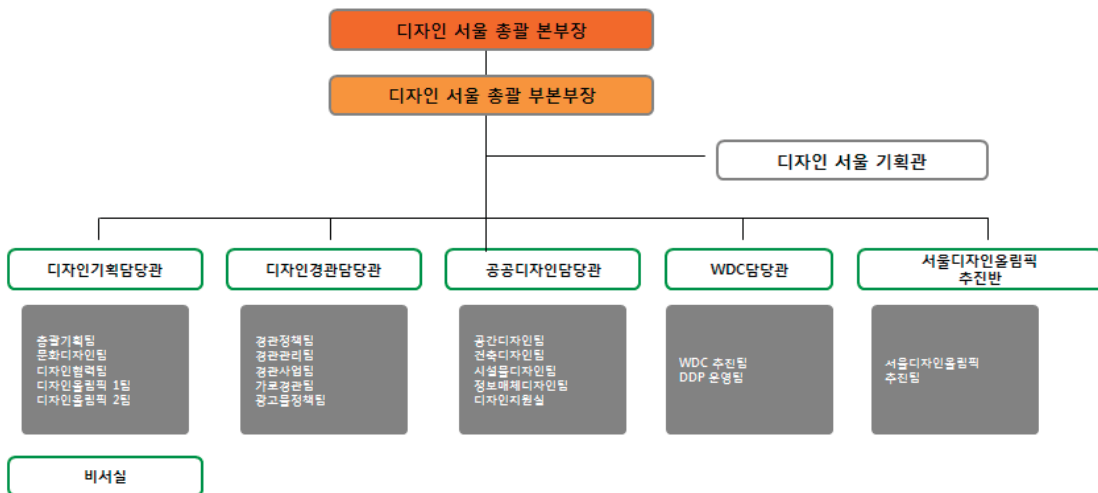


5. 공공디자인 행정수행체계 (사례)

- ▶ 서울특별시 부시장급 디자인 서울 총괄본부장
- 추진력강화, 계획 및 사업동시 추진
 - 조직의 안전성 확보

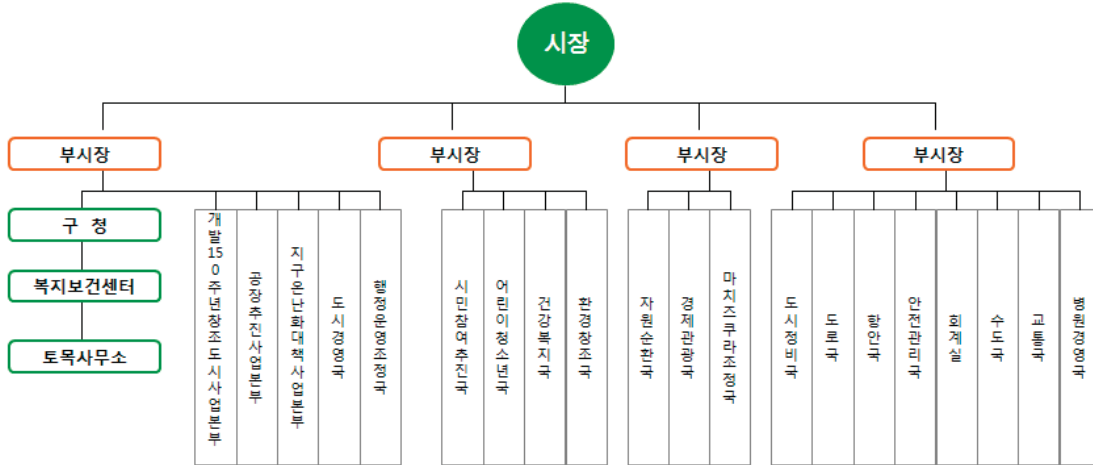


▶ 서울특별시

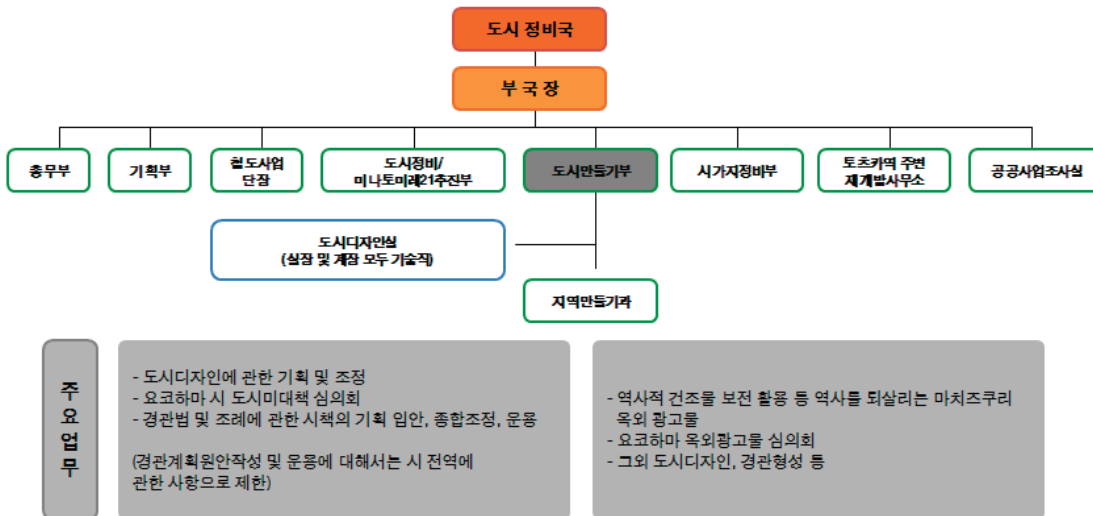


▶ 일본 요코하마시 도시디자인실을 지역만들기과 위에 설치

- 계획, 연구기능, 전문성 강화
- 디자인, 경관, 옥외광고물 통합관리



▶ 일본 요코하마시



- | | | |
|-------------|--|---|
| 주요업무 | <ul style="list-style-type: none"> - 도시디자인에 관한 기획 및 조정 - 요코하마시 도시미래책 심의회 - 경관법 및 조례에 관한 시책의 기획 입안, 종합조정, 운용 <p>(경관계획원안작성 및 운용에 대해서는 시 전역에 관한 사항으로 제한)</p> | <ul style="list-style-type: none"> - 역사적 건물을 보전 활용 등 역사를 되살리는 마치즈쿠리 옥외 광고물 - 요코하마 옥외광고물 심의회 - 그외 도시디자인, 경관형성 등 |
|-------------|--|---|

Ⅶ 공공디자인 실천과제

1. 단계별 중점과제 및 중장기 실행계획
2. 공공디자인을 활용한 관광자원화 방안
3. 효율적인 선도사업 및 개발
4. 공공디자인 관련 지역산업 육성 방안
5. 공공디자인 관련 지역 활성화 사업 방안
6. 주민참여 방안 및 홍보방안

Ⅷ 공공디자인 실천과제

1. 단계별 중점과제 및 중장기 실행계획

| 단기실천과제 | | 중기실천과제 | | | | 장기실천과제 | | | |
|---|------|----------------------|------|------|------|---------------------------|------|------|------|
| 기반 조성 및 기본 구상 | | 디자인거리조성 및 후속 공공디자인개발 | | | | 운영시스템 지속보완 후속 공공디자인 사업 확산 | | | |
| <ul style="list-style-type: none"> · 공공디자인 기본계획 수립 · 공공디자인 컨설팅 제도 마련 · 디자인가이드라인 및 표준모델 개발 · 표준모델 시범설치(터미널, 순천역) <ul style="list-style-type: none"> · 공공디자인 컨설팅 제도 운영 정착(위원회정비) · 공공디자인 조직 정비 · 디자인거리, 상징거리, 특화거리 개발 및 조성 · 주민참여형 공공디자인 사업 개발 · 공공디자인 총괄본부 조직 구성 · 경관 권역별 공공디자인사업 개발 및 추진 · 주민참여형 공공디자인 사업 정착 · 의견 조율 및 계획의 업그레이드 | | | | | | | | | |
| 2009 | 2010 | 2011 | 2012 | 2013 | 2014 | 2015 | 2016 | 2017 | 2018 |

가. 단기실천과제

1) 공공디자인 기본 계획 수립

- 분야별 공공디자인 디자인 가이드라인 마련
- 공공시설물 표준 모델 개발(8종)

2) 공공디자인 조정위원회 운영(12명)

- 분야별 전문가로 구성된 소위원회 운영
- 공공 공간 및 공공시설물에 대한 디자인 컨설팅
(실시 설계 전 디자인 조정)

3) 공공디자인 표준모델 시범거리 조성

- 위 치 : 종합버스터미널 앞, 순천역 앞
- 설치대상 : 표준모델 8종

나. 중기실천과제

1) 디자인 관련 위원회 통합 운영

- 건축, 광고물, 공공디자인 등 관련 위원회를 통합하여 디자인의 통합 관리
- 분야별 전문가 추가 위촉으로 디자인 전문성 및 실효성 확보

2) 공공디자인 관련 조직 정비

- 디자인 전문가의 채용 및 조직 확대로 공공디자인 기획 및 총괄부서 조직
- 다양한 디자인 콘텐츠 및 사업계획 개발

3) 공공디자인 시범거리 등 특화거리 조성

- 공공디자인 관련 기존 시설물의 개선을 위한 디자인 거리 조성
- 지역의 랜드마크를 나타낼 수 있는 상징 거리 조성
- 지역별 특성에 맞는 특화거리 조성

4) 주민 참여형 공공디자인 사업 개발

- 주민과 함께하는 디자인 프로그램 운영
- 공공디자인 관련 교육 및 워크숍 개최
- 청소년, 대학생 등이 참여하는 디자인 캠프 및 공모전
- 시민 제안형 디자인 거리 사업 개발

다. 장기실천과제

1) 공공디자인 총괄본부 조직

- 전문가와 공무원으로 이루어진 공공디자인 총괄부서 조직
- 다양한 공공디자인 아이디어 개발 및 사업 추진

2) 경관 권역별 공공디자인 사업 개발

- 경관계획에 근거하여 권역별로 특화된 공공디자인 사업개발
- 자전거쉼터, 산책로, 야간경관, 역사문화탐방로 등 테마가 있는 공공디자인 개발

3) 피드백 및 업그레이드

- 각종 워크숍, 세미나, 심포지엄 등을 통해 관련 전문가와 의견을 조율하고 계획을 보완·업그레이드
- 정기적인 주민 참여형 교육, 디자인캠프, 워크숍, 공모전 등 추진

☞ 단계별 중점과제 및 중장기 실행계획에 따른 세부 사업 방안

| | |
|-------------------------------|----------------------------|
| 공공디자인을 활용한 관광자원화 방안 | 랜드마크 개발 및 디자인 |
| | 도시 쌈지공원 디자인 개선을 통한 특화전략 사업 |
| | 지역축제 개발 및 브랜드화 |
| | 하천, 호수 주변 공원 사업 |
| | 역사 문화광장 개발 및 공공디자인 개선 사업 |
| | 의료원로타리 교통광장 조성 사업 |
| 효율적인 선도사업 및 개발 | 시범지역 개선 사업 |
| | 국제 정원박람회장 공공디자인 개발 사업 |
| | 신도시 보행환경 수립(개선) 및 디자인 |
| | 공공디자인 컨설팅 제도 운영 |
| 공공디자인 관련 지역산업 육성 방안 | 재래시장 진출입로 공공디자인 개선 사업 |
| | 문화시설 건축물 외관 리모델링 |
| | 공간의 특성화를 위한 디자인 시범사업 |
| | 디지털 정보시스템 구축 |
| | 역사문화지구 브랜드 및 상품 개발 |
| 공공디자인 지역 활성화 사업 방안 | 디자인 특화거리 조성사업 |
| | 구조물 경관디자인 - 육교, 교량 |
| | 공공건축물 도시상징화를 위한 야간경관 계획 |
| | 아파트 상탑부 야간경관 계획 |
| 주민참여 방안 및 홍보방안 관련 추진 사업 방안 | 즐거운 학교 가는 길 조성사업 |
| | 주민협정제도 |
| | 주민의식제고를 위한 워크숍 |
| | 아름다운 도시 탐방 |
| | 공공디자인 시민 제안 사업 |

2. 공공디자인을 활용한 관광자원화 방안

가. 랜드마크 개발 및 디자인

- 도시의 정체성, 장소성을 대표할 수 있는 랜드마크가 될 수 있는 상징 조형물, 공간디자인 사업
- 추진 중인 랜드마크 개발 사업 : 4대 관문 휴먼로드 조성

경관·디자인을 담은 4대 관문 휴먼로드 조성(2009~2012)

| 동문 | 서문 |
|--|--|
| <ul style="list-style-type: none"> ○ 위치 : 성가롤로 병원~광양시 경계 ○ 교통섬 및 조형물 설치 ○ 보행 및 자전거 도로 조성 ○ 생태방음림 조성 ○ 고가도로 디자인 ○ 지하차도 색채 디자인 | <ul style="list-style-type: none"> ○ 위치 : 호현삼거리~순천말길 입구 ○ 교통섬 조성 및 관문조형물 설치 ○ 보행 및 자전거 도로 조성 ○ 소공원 정비, 육교 디자인 사업 ○ 순천만 홍보판 설치 ○ 순천만 삼거리 소공원 조성 |
| 남문 | 북문 |
| <ul style="list-style-type: none"> ○ 위치 : 팔마체육관~해룡면 대안리 ○ 교통섬 및 꽃타워 설치 ○ 고가도로 및 육교 디자인 ○ 2013순천만국제정원박람회 상징 숲길 조성 ○ 보행 및 자전거 도로 조성 | <ul style="list-style-type: none"> ○ 위치 : 선평삼거리~서순천나들목 ○ 관문 상징조형물 설치 ○ 만남의 광장 조성 ○ 보행 및 자전거도로 조성 ○ 서천연결 자전거도로 조성 ○ 전라선 교각 색채 디자인 ○ 가곡 장미터널 정비 |

나. 도시 쌈지공원 디자인 개선을 통한 특화전략 사업

- 순천시내 쌈지공원 개발과 관련하여 공공디자인 개선 사업 추진

쌈지공원 디자인 개선 사업

- 대상
 - 순천시내 쌈지공원 (옥천쌈지공원, 진트채 쌈지공원, 순천북 초등학교 앞 쌈지공원 등)
- 개발방향
 - 화장실, 벤치 등 편의시설 개선
 - 야간 조명 계획을 통한 야간 경관 개선
- 연관 사업
 - 1000년의 역사 문화가 살아 숨쉬는 거리 만들기



옥천쌈지공원

다. 지역축제 개발 및 브랜드화

- 순천만 갈대축제, 낙안민속문화 축제, 남도음식문화큰잔치, 팔마문화제 등 축제 행사에 대한 공공디자인화

지역축제 브랜드 개발 및 마케팅전략 수립

- 축제 현황
 - 순천만 갈대축제, 낙안민속문화축제, 남도음식문화큰잔치, 팔마문화제, 기타 다양한 체험행사 등
- 개발방향
 - 다양한 축제와 행사를 체계화 하고 관광CI와 축제 브랜드 개발
 - 관광지별 테마비주얼 및 관련 픽토그램 등 디자인 개발
 - 관광 캐릭터 또는 축제 캐릭터 개발 및 활용계획
 - 홍보 전략 및 마케팅 전략 수립



순천만갈대축제



낙안읍성 대보름행사



낙안민속문화축제

라. 호수주변 공원 사업 - 죽도봉 공원 환경개선사업

- 공공디자인 개선으로 편리하게 이용할 수 있는 환경디자인 개선사업

죽도봉 공원 환경개선사업

- 위치
 - 전남 순천시 장천동 죽도봉 공원 일대
- 개발방향
 - 도심 속 휴식공간이자 역사적 공간을 부각시키기 위한 환경개선사업
 - 공공디자인 개선으로 편리하게 이용할 수 있도록 배려하는 환경디자인 개발
 - 각종 안내 표시물의 표준화 체계 마련
 - 안내 표시물의 형태, 재질, 서체 등에 대한 표준화 체계 마련
 - 역사 안내표기에 대한 표준화 체계 마련



마. 역사 문화광장 개발 및 공공디자인 개선 사업

- 잊혀진 역사 공간 개발을 통해 역사적 가치를 재조명하고 공공디자인 및 경관 개선을 토대로 새로운 역사문화관광코스로 발전시키는 공간계획개발

역사문화광장 개발 및 경관확장 사업

- 대상 지역
 - 순천왜성, 김단산성 일원
- 개발방향
 - 잊혀진 역사공간을 발굴하여 새로운 역사문화관광 코스로 활용
 - 타 공간과 차별화 될 수 있는 콘텐츠 개발 및 친수공간, 조경수식재 조성을 통해 쾌적하고 친환경 공간 구성
 - 공간계획에 따른 편의시설물 재배치 및 개선
 - 바닥 타일을 활용하여 역사적 흐름을 알 수 있는 산책길 형성
 - 주변 보행로와의 자연스런 연계가 되도록 동선 계획
 - 역사적 내용과 친수공간이 함께하여 시민, 관광객 모두가 즐길 수 있는 커뮤니티 공간으로 조성
 - 여행사와 연계하여 순천관광코스에 추가, 관광객 유도
 - 촬영 코너, 휴게 코너 등을 설계하여 관광객 이동이 용이하게 설계



시도기념물 제171호순천왜성



사적 제418호김단산성

바. 의료원 로타리 교통광장 조성 사업

- 현재 각종 불법주정차 등의 문제점을 해결하고 공간활용을 통한 휴게시설 제공

삼지공원 디자인 개선 사업

- 현황
 - 불법주정차로 인해 협소해 보임
 - 여유 공간이 있음에도 불구하고 낙후된 느낌을 줌
- 개발방향
 - 공간활용을 통해 시민들의 편의, 휴게시설을 제공
 - 테마가 있는 광장(예-의료광장) 조성
 - 테마와 관련 있는 조형물 설치
 - 횡단보도 위치 조정 및 동시 통행이 가능하도록 설계
 - 광장 보행 동선 그래픽 작업 및 잔디식재 조성
- 추가 개발 가능 지역 : 남교 오거리, 체육관사거리(팔마체육관)



의료원 로타리



남교 오거리

3. 효율적인 선도사업 및 개발

가. 시범지역 개선 사업

- 버스터미널 주변, 순천 신역사 앞 일원에 대한 공공디자인 개선사업 실행

공공디자인 시범지역 조성계획

- 대상 지역
 - 버스터미널 앞, 순천역 신역사 앞 일원
- 사업내용 및 추진계획
 - 공공디자인 기본계획 용역에 따라 개발된 공공디자인 표준모델 시범설치
 - 공공시설물 표준모델 설치(7종)
 - 승강장, 블라드, 자전거보관대, 사설안내표지판, 가로등, 휴지통, 벤치
 - 환경 정비 사업과 연계하여 시설물 디자인 개선
 - 기존 설치된 시설 중 노후되거나 파손되어 정비가 필요한 것 우선 교체
- 공공디자인 조성과 병행해야 할 필수사업
 - 보행환경 개선사업 : 시설물만 교체하는 것이 아닌 보행자 편의를 모두 고려한 사업으로 인식해야 함



종합버스터미널 앞

순천역 신역사 앞

나. 국제 정원박람회장 공공디자인 개발 사업

- 2013순천만국제정원박람회 내부에만 적용되는 공공디자인이 아닌 연계성 있는 주변 지역에 대한 공공디자인 특화모델 개발

순천만 국제 정원박람회장 공공디자인 개발사업

- 대상 지역
 - 2013순천만국제정원박람회 내부 및 주변 지역
- 개발방향
 - 2013순천만국제정원박람회 개최장소 접근 도로 주변으로 경관 계획 확대
 - 공공시설물 이용의 편리성 강조
 - 각종 표시물 표준화 체계 개발
 - 순천시의 특성과 정원박람회 성격을 반영한 공공디자인 특화모델 개발
- 주요사업 내용
 - 공공디자인 특화모델 개발
 - 출입구, 파고라, 판매대, 매표소, 조형물, 버스승강장, 가로등, 휴지통 등
 - 국제정원박람회장 내외 모든 표시물에 대한 표준화, 체계화
 - 박람회장 내 뿐만 아니라 진출입로 주변 근접지역에 대한 표시물 표준화가 정립되어 재질, 형태, 색상, 서체 등의 체계적인 흐름을 이루도록 함



다. 신도시 보행환경 수립(개선) 및 디자인

- 신역사 앞 일원에 대한 공공시설물 설치, 보행약자를 배려한 보도공간 설계, 장애인을 위한 보행체계 개선 등

신역사 공공시설물 디자인 계획 관련 보행환경 개선

- 대상 지역
 - 신역사 앞 일원
- 개발방향
 - 공공시설물 설치 시 보행동선 및 보행환경 계획 수립
 - 보행약자를 배려한 보도공간 설계
 - 시각장애우, 휠체어 사용자, 노인, 어린이 등의 보행 패턴 및 보행동선을 고려한 보행체계 개선
- 연관 사업
 - 공공디자인 시범지역 조성계획
 - 시민주도형 간판시범거리 조성



순천역



신역사 조감도

라. 공공디자인 컨설팅 제도 운영

- 전문성 강화와 통합적 디자인 심의를 위한 디자인 관련 위원회의 통합
- 공공디자인 자문 또는 심의 과정을 통해 체계화된 공공디자인 실행체계 확립

디자인 관련 위원회 통합 운영 계획

- 공공디자인컨설팅
 - 디자인에 전문지식을 가진 디자인 전문가가 공공디자인 개발 및 전략 수립 등 공공디자인과 관련된 일련의 문제점들을 분석하고 구체적인 솔루션을 제시하는 활동
- 현황 및 문제점
 - 각종 위원회 중복 구성 및 심의 대상, 범위가 불분명
 - 디자인 관련 분야의 위원수 부족으로 전문성 결여
- 추진 방향
 - 통합적 디자인 심의를 위해 디자인 관련 위원회 통폐합
 - 디자인과 관련하여 하나의 위원회 안에 각 분야별로 소위원회를 구성하는 방식으로 건축, 경관, 공공디자인, 광고물 등을 통합 운영
 - 분야별 전문가 추가 위촉으로 디자인 전문성 및 실효성 확보

순 천 시 경 관 위 원 회
 광 고 물 관 리 심 의 위 원 회
 건 축 디 자 인 조 정 위 원 회
 아 름 다 운 건 축 상 위 원 회
 공 공 디 자 인 조 정 위 원 회



순천시 디자인
 조정위원회
 (가칭)

4. 공공디자인 관련 지역산업 육성 방안

가. 재래시장 진출입로 공공디자인 개선 사업

- 시장주변 진출입로를 대상으로 주변의 건물 대상 간판개선사업, 공공디자인 개선 사업

북부시장(웃장), 역전시장 진출입로 주변 공공디자인 개선사업

- 대상 지역
 - 시장 주변 진출입로 주변으로 시장 환경 개선 시 환경 개선 디자인과 공공디자인이 어울리지 않는 지역 대상
 - 북부시장(웃장), 역전시장(수산물시장) 진출입로 주변
- 개발방향
 - 관광비주얼 개발을 통한 슈퍼그래픽
 - 색채제안을 통한 진출입로 주변의 건물 대상 간판개선사업
 - 시장 내부 및 진출입로 주변의 공공시설물 디자인 개선
- 연관사업
 - 전통 재래시장 육성 사업
 - 시민주도형 간판시범거리 조성



남부시장 환경개선사업 조감도

나. 문화시설 건축물 외관 리모델링

- 순천청소년수련관, 시립도서관, 여성문화회관 등 건물 내 기능적 측면과 더불어 볼거리 제공을 위한 환경디자인

순천시 문화시설 외관개선 및 야관경관 계획

- 대상 건축물
 - 순천청소년수련관, 순천시립도서관, 순천 여성문화회관
- 개발방향
 - 건물 내 기능적 측면과 더불어 볼거리 제공
 - 조명시설 설치를 통한 야간 경관계획 수립
 - 시민주도형 간판시범거리 조성 사업과 관련하여 파사드, 현판 등 디자인 공모
- 연관사업
 - 시민주도형 간판시범거리 조성
 - 순천시 건축정책 기본계획



순천청소년수련관



순천여성문화회관

다. 공간의 특성화를 위한 디자인 시범사업

- 신축건물에 대한 공간 규정 및 틈새 공간 화단 꾸미기, 주차장 활용 등 공간 활용

건물셋백(Set Back) 공간 확보 및 개선 계획

- 대상 건물
 - 사업기간 내 건축예정인 건물, 기존 건물과 건물 사이 틈새
- 개발방향
 - 신축건물에 대한 셋백 공간 규정 및 셋백 공간 확보 시 건축규제 일부 완화 등의 정책 방향 고려
 - 셋백 공간을 활용한 시민편의 공간 제공 및 임시 주차장 등으로 활용
 - 셋백 공간 내 공공디자인 및 공공시설물 지원
 - 틈새 공간 내 화단 꾸미기, 주차장 활용 등의 공간 활용



라. 디지털 정보시스템 구축

- 순천시내 디지털 영상매체 및 옥외전광판에 대한 설치 및 관리방안 마련

디지털 영상매체 통합운영 가이드라인 구축

- 대상 건물
 - 순천시 내 디지털영상매체 및 옥외전광판
- 개발방향
 - 최근 버스정보시스템 도입과 함께 순천시 內 디지털영상매체에 대한 관심이 높아지고 있으므로 이에 따른 가이드라인 필요
 - 디지털영상매체 설치기준에 따른 시설 설치 및 관리 방안
 - 정보전달 매체로서의 기능과 광고 기능을 명확하게 구분할 수 있는 체계적인 규제사항 마련
 - 운전자와 보행자를 배려한 관리 규정 마련



순천시 버스정보시스템

마. 역사문화지구 브랜드 및 상품 개발

- 지역축제 브랜드 개발 및 마케팅 전략수립을 통해 지역산업 육성과 역사 문화 홍보에 기여

역사문화지구 브랜드, 캐릭터 및 상품개발 사업

- 대상 지역
 - 낙안읍성, 송광사, 선암사
- 개발방향
 - 슬로건 및 브랜드 개발로 역사문화지구의 특징 부각 및 정체성 확립
 - 역사적인 인물을 캐릭터로 개발하여 활용
 - 캐릭터 상품화로 관광자원 및 지역산업 육성
 - 역사문화 관련 비주얼 개발을 통해 역사문화적 가치 향상
 - 그림동화, 애니메이션 개발을 통해 지역산업 육성과 역사문화 홍보, 마케팅에 기여
- 연관 사업
 - 지역축제 브랜드 개발 및 마케팅전략 수립, 낙안민속문화축제 등



낙안읍성



송광사

5. 공공디자인 지역 활성화 사업 방안

가. 디자인 특화거리 조성사업

- 중앙동 패션의 거리 등에 대한 구도시 상권 활성화와 공공디자인 실천을 목표로 하는 환경개선 방안 실현

중앙동 디자인 특화거리 조성사업

- 대상 지역
 - 중앙동 패션의 거리(중앙로, 황금로, 로데오거리)
- 개발방향
 - 구도시 상권 활성화와 공공디자인 실천을 목표로 함
 - 패션, 예술의 테마가 있는 디자인으로 특화된 거리 조성
 - 보도블록 개선 및 걷기 편한 거리 조성
 - 공공시설물 개선, 색채 제안을 통한 간판디자인 개선



나. 구조물 경관디자인 - 육교, 교량

- 팔마대교 등 동천 가꾸기 사업과 연계한 자연친화적 경관 조성

팔마대교 경관디자인 개선사업

- 대상 지역
 - 팔마대교
- 개발방향
 - 동천 가꾸기 사업과 연계하여 자연친화적인 경관 조성
 - 야간 조명 설계
 - 동천 자전거도로와 연계되도록 자전거도로 설계
 - 안전성과 도시경관을 고려한 웬스 디자인 개선
- 연관사업
 - 동천 가꾸기 및 일곱계절 조성사업



반포대교 야경



성산대교 야경



서울색 공원-마포대교 교량 밑

다. 공공건축물 도시상징화를 위한 야간경관 계획

- 시청, 경찰서, 소방서 등 환경개선 방안 실현, 공공건축물의 야간경관 계획을 통한 도시 상징화

공공건축물 야간경관계획

- 대상 지역
 - 시청, 경찰서, 소방서
- 개발방향
 - 시청사, 경찰서, 소방서 야간경관계획
 - 공공건축물 진입로 야간 보행환경 조성
 - 식재구간 경관 조명 등 설치
 - 공공건축물의 야간경관계획을 통해 공공이미지 개선과 도시상징화를 통해 홍보 효과 증대
- 연관사업
 - 순천시 건축정책 기본계획

라. 아파트 상탑부 야간경관 계획

- 순천시 내 아파트를 대상으로 한 야간경관 형성

아파트 상탑부 야간경관 계획

- 대상 지역
 - 순천시 내 아파트 대상
- 개발방향
 - 지역의 환경에 잘 어울리며 대내외적으로 순천시의 이미지를 업그레이드 시킬 수 있는 야간경관 형성
 - 조화로운 이미지 개발로 밝고 쾌적한 도시 이미지 연출
- 예상 문제점 및 대책
 - 시설투자비 및 유지관리비 부담으로 주민 참여의 어려움 예상
 - 공동주택 보조사업의 일환으로 “야간경관개선 사업” 추가지정



인천 화도 이안아파트

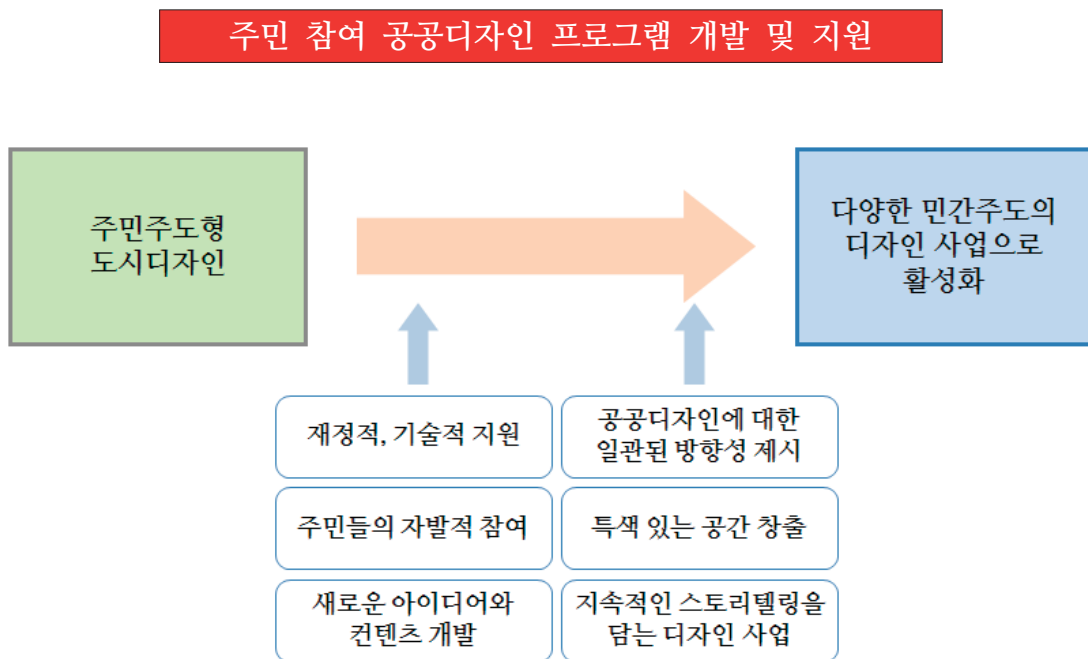


성남 정자동 주상복합아파트

6. 주민참여 방안 및 홍보방안

가. 주민참여 공공디자인 프로그램 개발 및 지원

- 주민주도형 도시디자인을 위한 재정적, 기술적인 지원, 공공디자인에 대한 일관된 방향성 제시 등을 통해 활성화



나. 살기좋은 마을가꾸기 사업과의 연계

- 활성화되어 있는 마을가꾸기 사업에 공공디자인적 방향 설정(쌈지공원, 마을쉼터, 녹지공간, 벽화그리기 등)



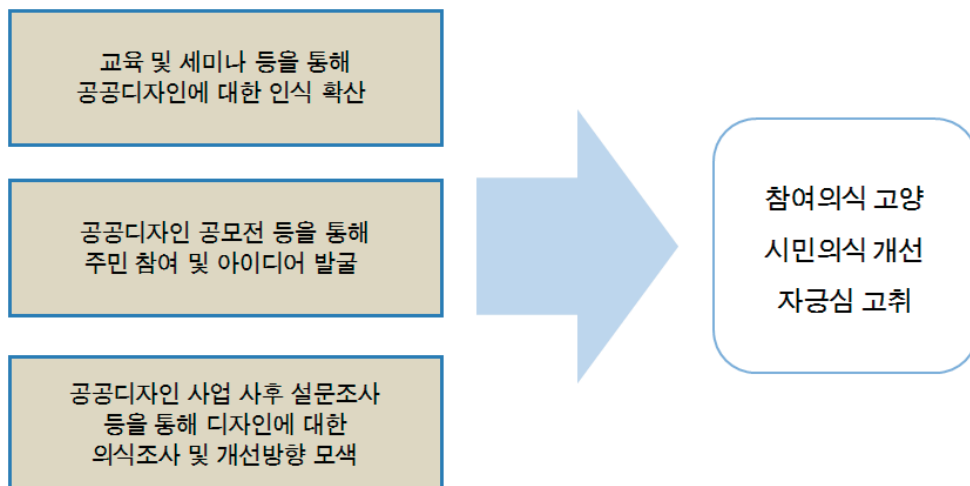
다. 공공디자인 인식 제고

- 관련 공무원 교육, 민관합동 워크숍 등 공공디자인 교육을 통한 인식제고



라. 시민의식 개선

- 참여의식 고양, 자긍심 고취 등을 통한 시민의식 개선



마. 주민참여 방안 및 홍보방안 관련 추진가능 사업 제안

1) 즐거운 학교 가는 길 조성사업

- 학교담당 벽화, 식재 구성을 통한 입면구성, 보행체계 개선 및 통행로 바닥 패턴 디자인 등

2) 주민협정제도

- 시청 공공디자인과, 각 분야 전문가, 대학교 디자인관련 학과, NGO 자원봉사, 주민 등이 참여한 협의체

3) 주민의식제고를 위한 워크숍

- 시민과 공무원의 의식을 높이고 도시 공간 및 경관디자인에 대한 인식을 제고하기 위한 워크숍

4) 아름다운 도시 탐방

- 국내외 도시 중 디자인 및 공공디자인 관련 우수사례 방문

5) 공공디자인 시민 제안 사업

- 시민 제안형 디자인 거리 사업 개발, 청소년/대학생 등이 참여하는 디자인 캠프 및 공모전 등 진행

별첨

1. 과업의 경과

가. 제 1차 중간 보고회

1) 일시 : 2009년 8월 12일 오후 2시

2) 장소 : 순천시청 2층 소회의실

3) 주요 발표내용

- 공공디자인 개요, 순천 공공디자인 현황, 사례 분석, 구성 계획 전략, 기본 가이드라인 발표

4) 질의, 답변 및 건의사항

- 공공공간 분석에 대한 내용을 추가 요망
- 휴지통의 재질에 대해 투명 비닐 사용 검토
- 자전거 도로에 대해 야간 안전 검토
- 휠스의 경우 보행자의 안전을 위한 투명성 유지
- 미래지향적인 디자인 가이드라인 추진



나. 제 2차 중간 보고회

1) 일시 : 2009년 9월 30일 오후 2시

2) 장소 : 순천시청 2층 소회의실

3) 주요 발표내용

- 공공디자인 분석, 구성 계획 전략, 기본 가이드라인 보고
- 공공디자인 1차 표준모델 디자인 보고

4) 질의, 답변 및 건의사항

- 가이드라인과 표준디자인의 매뉴얼화
- 현실적으로 수용 가능한 관리체계 방안 마련 필요
- 시뮬레이션 필요
- 장애인을 고려한 내용 검토
- 주소색, 보조색의 구분 필요
- 재질을 고려한 디자인 검토



10월 6일 실무자회의



10월 6일 디자인서울 시범거리 답사

다. 제 3차 중간 보고회

1) 일시 : 2009년 11월 11일 오후 2시

2) 장소 : 순천시청 2층 소회의실

3) 주요 발표내용

- 공공디자인 세부 가이드라인 보고
- 공공디자인 2차 표준모델 디자인 보고

4) 질의, 답변 및 건의사항

- 설치 기준 제시 필요
- 벤치 등의 디자인에 편리성 고려
- 기성품 활용 등의 방법으로 시공의 용이성 검토
- 친환경 소재 사용 검토



10월 28일 실무 워크숍



11월 11일 제3차 중간보고회

순천시 공공디자인 기본계획

발행처 : 순천시

발행일 : 2009년 12월 5일

연구기획

순천시 건축과

임종필 건축과장
조용병 건축과

김상옥 건축과 경관담당
임정인 건축과

연구주관

(주)매스씨앤지

대표 오용석

연구진

책임연구원

이희곤 대표자문

공동연구원

이병인 기획팀장
김미진 기획팀
오진형 기획팀
김명현 기획팀

조명제 기획팀장
박지환 기획팀
이지희 기획팀

표준디자인 및 매뉴얼 개발

홍범의 디자인실 이사
김세영 디자인실
양은지 디자인실

임우빈 디자인실장
김민현 디자인실

