
순천시 벽화설치가이드라인



Content

- I. 벽화의 개요 _05
- II. 벽화 제작 프로세스 _11
- III. 순천시 벽화 설치 가이드 라인 _29
- IV. 관련서식 _46

1. 벽화의 개요

1. 벽화의 개요

1. 벽화의 정의

통상적으로 『벽화』는 궁전·사원·교회·동굴·고분 등 자연 또는 인공이 가해진 구조물의 내외벽면, 천장, 기둥 등에 그린 그림

가이드라인에서 기술 될 『도시벽화』는 도시 내 공간, 건축물이나 도시구조물 등에 건축재료, 자연재료, 안료, 등을 활용하여 설치하는 예술작품

건축재료 : 시멘트, 벽돌, 타일, 와이어, 나무 등

자연재료 : 돌, 식물, 철, 동, 흙 등

안 료 : 페인트, 도료, 잉크 등

● 형 식

구 상 화 : 실제로 있거나 또는 상상할 수 있는 사물을 사실적으로 표현한 그림

추 상 화 : 사물을 사실적으로 재현하는 것이 아니라 점, 선, 면, 색채 등의 그림

풍 속 화 : 당대의 사람들의 풍속·취미·생활모습 등을 소재로 그림

그 래 피 티 : 낙서처럼 굵거나 스프레이 페인트를 이용해 그리는 그림



2. 벽화의 분류

1) 실내벽화

일반적으로 가장 많이 제작, 외부벽화에 비해 세밀한 내용의 작품으로 제작기법 또한 가장 폭넓고 다양하다.

2) 외부벽화

학교담벽, 아파트 벽 등 주로 대형 작품이 많으며 비상업적인 작품성, 사회성을 내포하고 도시 공간을 문화적인 공간으로 변모시키고자 하는 공공미술의 주요한 방법이다.

3) 눈속임 벽화

벽면에 실사처럼 정밀하게 제작한 벽화로 보는 이로 하여금 착각을 일으켜 흥미유발과 공간확대 개념의 효과, 최근에는 바닥화에 적용되고 있음.

4) 그래피티

분사기와 페인팅을 주로 사용하며 문자, 도안, 등을 표현하는 방식으로 건물의 내외벽, 지하철, 열차, 승용차에 이르기 까지 유희를 충족하는 낙서처럼 드로잉한다.

5) 배경그림

내용이 들어간 회화가 아닌 대상벽면에 이미지나 느낌 등의 효과를 나타냄. 단순 색채나 질감의 표현을 필요로 하는 대상에 제작되어 진다.

6) 성화

종교화로 웅장하고 서사적인 벽화, 고대 프레스코화의 느낌, 주로 신앙찬양의 내용과 역사적인 내용으로 제작되고 있다.

7) 탱화

불교의 신앙내용을 그림 그림, 족자 또는 액자로 만들어 사용, 이동 가능한 벽화이다.

8) 타일벽화

타일을 이용하여 제작하는 방식으로 쪼개 붙이는 파타일벽화, 타일에 그림을 그려 붙이는 그림타일 벽화로 나뉜다.

9) 도예벽화

도예기법을 벽면에 활용하여 입체감을 표현, 지하철 벽면, 각종 기념관 등에 제작되는 방법이다.

10) 디오라마

박물관이나 기념관등에 진열된 전시물을 제작, 미니어처 등 실체를 축소시켜 연출하므로 사실적인 표현을 강조한다.

11) 부조벽화

평면 회화의 한계성을 극복하기 위한 부조형식의 입체감이 있는 벽화이다.

12) 루미나이트

조명에 의한 환상적이고 판타스틱한 면을 강조할 때 사용되는 방법이다.

13) 프레스코 벽화

벽면에 덜 마른 상태에서 채색하여 건조를 통한색감이 벽면에 스미는 기법, 가장 영구적이며 발색이 뛰어나다.

14) 모자이크화

바닥이나 벽면에 여러 색상의 돌, 유리조각, 도관을 사용하여 모르타르, 석회, 시멘트 등을 접착시켜 무늬나 그림모양을 표현하는 기법이다.

15) 스테인드글래스화

구리, 철, 망간 등 여러가지 금속화합물을 이용하여 착색하는 기법으로 주로 유리창에 많이 쓰인다.



3. 도시벽화

우리나라의 도시벽화 역사

우리나라에서도 벽화를 공공적으로 파악한 것은 1986년 아시안 게임과 1988년 올림픽을 기점으로 대표적인 벽화는 올림픽 캐릭터인 호돌이 그림이다. 서울 구로구의 도로가 벽면에 그려진 호돌이 벽화는 90년대 초까지 존재하였다.

그러나 우리나라를 벽화의 나라로 만든 것은 역설적이게도 IMF시기에 출발한 것이다.

1997년 11월 IMF 경제위기는 많은 실업자를 양산하였고 실업대책의 일환으로 공공근로를 활용한 벽화작업이 전국적으로 이루어지는 계기가 되었다.

1999년 인천의 경원로 함봉산 옹벽에 그려진 벽화(600M)와 인천남구 동양화학 담장 그려진 벽화(400M), 인천 서구 문화회관 입구 벽화(105M)가 그 대표적인 사례이다.

2002년 월드컵이 치러지던 해에도 많은 공공근로를 활용하여 벽화들이 그려졌고 그 중 붉은 악마와 태극전사를 그린 벽화들이 다수 생겨났다.

이 후로 각 지방 자치단체에서 자체의 요구에 의해 벽화가 진행되기 시작하여, IMF로 인하여 공공근로로 했던 벽화가 온 국민의 지지를 업어 자치단체의 성과를 내는 주요한 행정적인 요구에 의해 다수의 벽화들이 제작되기 시작했다. 2002년에 시작된 '열우물길 프로젝트-벽화가 있는 열우물길'의 경우에는 자발적 구성원들의 벽화작업으로 인하여 산동네의 공간을 활기 있게 변모시켰다. 2005~2007 소통을 중심으로 놓는 아트인 시티, 도시자체가 작품이 되는 공공미술 실현과 이를 통한 창의 문화 도시로의 도약을 위한 서울시 도시갤러리 프로젝트 등 다양한 벽화제작 관련한 프로그램이 실현 중이며 각 주민센터(동사무소) 차원의 '아름다운 마을 만들기' 사업 속에서도 다양한 벽화작업들이 이루어지고 있다. 이외에도 지하철이나 공공건물, 수영장, 주차타워 등과 같은 도시공간에 다양한 재료와 재질로 도시벽화가 활성화되는 추세로 이제는 공공 단체나 재단, 심지어 일반인조차 대중 예술 형태의 부흥을 후원하는가 하면 그 종류와 규모, 기법 등이 다양해지고 관심과 수용 범위도 훨씬 넓어지고 있다. 이처럼 거리의 미술, 도시의 미술이라 일컬어지는 도시 환경 벽화는 도시 미관을 아름답게 꾸밀 뿐만 아니라 시민의 정서 순화와 친화력을 증대시키고 있다.

II. 벽화 제작 프로세스

II. 벽화 제작 프로세스

1. 벽화의 필요성

1) 지역(마을)이미지 개선

- 깨끗하고 밝은 마을 이미지 개선, 테마, 스토리가 있는 벽화로 관광자원과 연계가능
- 많은 사람들이 공유할 수 있는 그림 갤러리의 역할
- 마을, 지역의 정체성 및 개성을 표현 할 수 있는 수단

2) 교육적 의미의 벽화

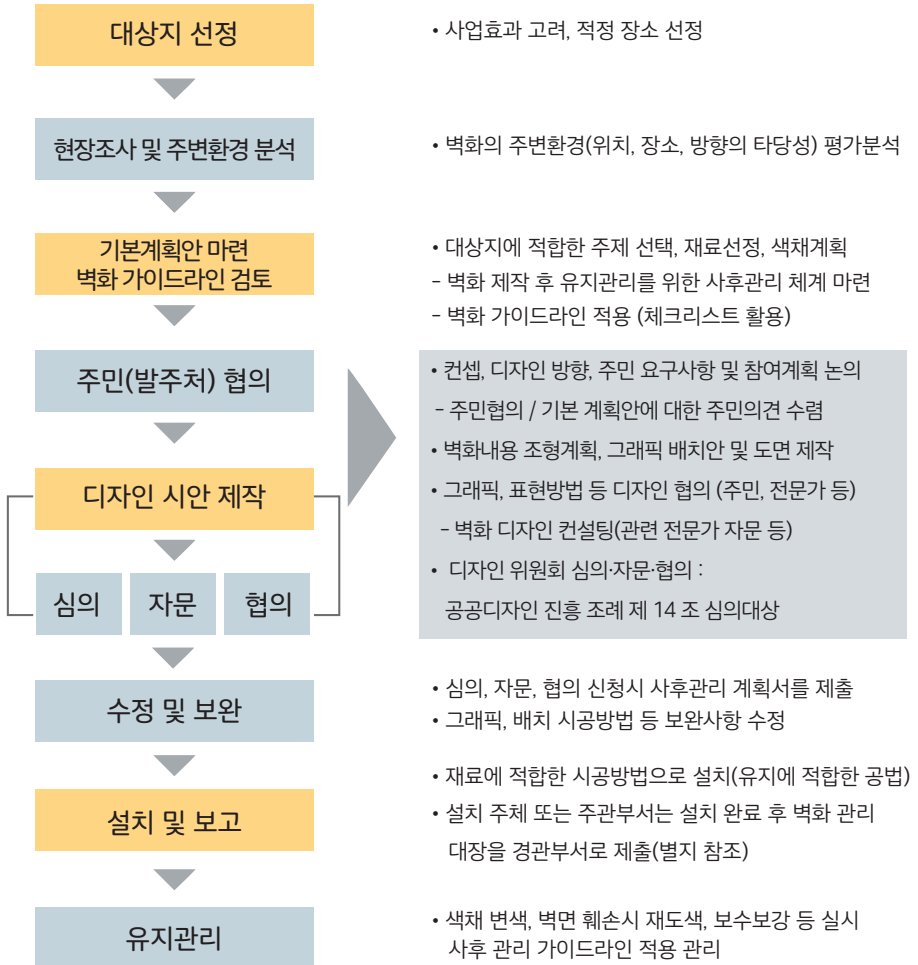
- 넓은 벽면을 사용하는 벽화의 특성상 여러 명이 동시에 작업하기 용이함
- 벽화의 주제선정부터 스케치, 채색 등 전 과정을 통한 의견 조율이 자연스럽게 이루어져 공동체 의식 및 공감대 형성이 가능함
- 제작자의 의견이 반영된 작품은 다수에게 알리는 수단으로 벽화의 목적성을 자연스럽게 드러낼 수 있음

3) 범죄 예방 효과

- 소외된 지역 또는 골목길의 안전을 위한 범죄예방 벽화(셉테드 디자인)로 위축된 도시 이미지를 변화시키는 수단



2. 벽화 제작 및 디자인 프로세스



1) 벽화 가이드라인 활용체계

(1) 가이드라인 활용 절차

- 가이드라인은 벽화 관련 사업 추진에 있어서 직간접적으로 활용
- 벽화 기획·제작자, 행정 담당자, 심의위원 등 전문가에 따라 가이드라인 및 체크리스트를 이용하여 자가 점검 근거 및 점검 자료의 기준으로 활용

(2) 기획 및 발주 단계

- 행정기관에서는 가이드라인의 내용을 기준으로 시·읍·면·동의 벽화 현황 조사, 분석
- 벽화 관련 사업 구상시 사업에 관련된 가이드라인을 고지하여 사업의 이해 및 정보 제공, 사업 발주 시 가이드라인을 바탕으로 과업지침서 작성

(3) 디자인 및 설계 단계

- 전문업체는 사업과 관련된 구체적 디자인 및 설계에 앞서 순천시의 벽화제작 방향과 특징을 이해하고 디자인 및 제작 진행내용에 대한 자가 점검을 위해 체크리스트 작성
- 행정기관에서는 사업 관련 질의 답변의 기준자료로 활용하고 체크리스트의 크로스 체크로 관련 담당자와 사전 사업 검토

(4) 심의 또는 자문 단계

- 심의 또는 자문위원을 대상으로 순천시의 벽화의 기본 방향과 특징의 이해 공유
- 공공디자인 관련 심의 또는 자문위원회에서는 작성된 체크리스트와 가이드라인에 따라 심의 또는 자문 실시

(5) 제작 및 시공 단계

- 행정기관에서는 가이드라인에 명시된 사항을 중심으로 사업의 진행상황을 현장점검
- 제작과 시공단계에서 가이드라인은 감리 기준으로 활용

(6) 평가 및 유지 단계

- 사업 완료 후에는 과업지침서와 가이드라인을 바탕으로 사업결과 평가
- 행정기관, 시민 등을 대상으로 벽화 가이드라인에 대한 교육과 홍보를 강화해 사업 완료 이후 조성된 환경이 지속적으로 유지·관리되도록 유도

3. 벽화 제작

1) 벽 조사

준비물 : 카메라, 줄자, 노트와 필기구

벽화작업의 시작으로 벽에 대한 현장 조사가 충실하지 않거나 현장 조사 없이 사진 자료만 가지고 작업을 준비했을 때, 실제 벽화 작업에 들어가서 당황하는 일이 생기기 쉽다. 벽화는 여러사람이 함께 작업하는 공동작업이 대부분이다.

따라서 벽의 크기를 재는 것만이 아닌, 충분한 현장조사를 통해 구체적인 계획을 세워야만 불필요한 시행착오를 줄일 수 있다.

벽화 디자인을 하는 데 있어서도 현장을 충분히 보고, 알고, 디자인한 경우와 그렇지 않은 경우의 차이는 분명히 있다. 그러므로 조사는 꼼꼼하게 벽화를 그릴 벽과 그 주변의 사진을 찍어 오는 것은 필수다.

● 크기

그림이 그려질 벽의 크기를 재다

노트에 벽의 평면도를 대강 그리고 그 위에 각각의 치수를 줄자로 재어 적는다.

문이나 창문, 벽에 붙어 있는 각종 기물들의 위치와 크기, 턱이나 일정한 간격의 흠이 있는 벽이라면 턱이나 흠의 크기, 간격 등을 정리한다.

● 위치

실내 벽인가? 외벽인가?

실내벽인 경우 작업할 때 자연조건에 영향을 받지 않지만 외벽인 경우에는 영향을 받기 때문에 작업 조건의 차이가 생긴다. 비가 오거나, 해가 진 후에 다른 조명 시설이 없다면 외벽의 작업은 어렵다. 계절에 영향을 받기도 하는데 겨울의 경우 기온이 영하 5도로 떨어지면 도료가 얼기 때문에 진행이 어렵고 여름의 경우 높은 온도는 작업능률을 저하하므로 기온에 따른 작업일정을 계획하여야 한다.

실내 벽은 이런 자연조건에 그다지 구애받지 않기 때문에 작업일정에 따라 철야작업을 하는 경우가 많으므로 작업자의 체력안배를 체크하고 인공조명 빛에 의한 색 변화를 고려해야 한다.

그림을 그렸을 때, 가려지는 부분은 없는가?

그림이 보이는 위치에서 어떤 기물에 가려 그림 전체를 볼 수 없게 되는 경우가 있다. 이런 경우 그림이 보이는 여러 위치에서 사진을 찍어 디자인 시 반드시 참고해야 한다. 벽의 도면에만 의지하여 디자인할 경우 열심히 그린 그림이 실제로는 나무나 자동차에 가려 안보인다든지 중요한 부분이 난간 기둥 등에 의해 잘려 버린다든지 하는 일이 발생하지 않도록 사전 준비가 중요하다.

관람자의 거리에 따른 시점을 고려 할 것

공공성을 내포한 벽화는 매일 아침, 저녁 혹은 하루 종일 그 벽화를 보며 지나다닐 사람들의 ‘눈’을 고려해야 한다.
1~2m앞에서 보는 그림과 10~20m 떨어진 거리에서 보는 그림은 다를 수 밖에 없다. 또, 걸어 다니면서 혹은 그 앞에 서서 앉아서 볼 수 있는 벽화가 있고 달리는 차속에서만 감상 할 수 있는 벽화가 있다.
주변환경과 보여지는 공간 등을 고려하여 디자인 되어야 한다.

● 상태

벽의 상태를 확인한다

벽의 청소상태, 이전 칠해진 페인트가 벗겨지거나 도막이 일어난 곳, 물이 새는 곳 등 벽의 상태에 따라서 기초 작업 과정(청소, 퍼티작업, 방수처리 등)이 추가되고 이에 따라 준비해야 할 재료와 일정이 달라진다.
상태가 양호하다면 막бут 등으로 먼지만 털어주면 되지만 그렇지 않다면 철수세미, 청소용 솔, 빗자루 등이 동원하여 기존에 칠해진 도료가 버셔지거나 도막이 일어난 곳은 끝이나 솔을 이용해 벗겨내고, 구멍이 난 곳은 퍼티로 메워 준다. 먼지가 많은 도로의 벽이나 손질한지 오래된 벽의 경우, 청소작업에 작업일정의 하루나 이틀을 계획하고 물이 새는 곳은 반드시 방수처리를 한 뒤에 작업을 해주어야 한다.
이 과정을 소홀히 할 경우, 벽화의 훼손이 빠르게 진행되거나 벽면 벽화이 떨어지는 위험한 경우를 사전 방지 해야한다.

페인트 벽화의 수명이란 게 고작 몇 년이기는 하지만 기초 작업을 제대로 했는가에 따라 벽화의 수명이 좌우되기 때문에 꼼꼼한 준비작업은 반드시 필요하다.

● 재질

벽의 재질 혹은 이전에 칠해진 도료의 종류에 따라서 벽화를 그릴 도료의 종류가 달라질 수 있다.

시멘트, 블록, 옹벽	외부용 수성페인트, 아크릴물감을 사용한다. (단, 이전 에나멜페인트가 도포되어 있을 경우 에나멜페인트 사용)
나무	에나멜페인트, 목재용 착색제
벽돌	외부용 수성 페인트
철	에나멜페인트
방음벽	우레탄페인트
방수가 필요한 벽	우레탄페인트

● 주변환경

업소의 벽화라면 업소의 종류, 분위기, 이용자의 연령대를 고려해야 한다.

벽 주변의 환경, 즉 숲속인가, 바닷가인가, 도시인가, 농촌인가, 주택지인가, 유흥가인가, 도로변인가? 도로변이라면 이차선 도로인가, 사차선, 팔차선 도로인가? 유동인구는 어떠한가 등을 조사하여야 한다.

주변환경은 벽화 시안을 디자인할 때 중요한 참고자료이다. 주변환경을 고려하지 않고 주변환경과 어우러지지 않은 벽화는 좋은 벽화라고 할 수 없다.

2) 작업계획

작업 인원, 작업 일정을 잡고 소요 경비를 계산한다.

● 작업인원

전체 작업인원과 역할분담

디자인, 물품준비, 운반 등을 담당 할 역할 분담으로 효율적인 작업 진행한다.

● 작업일정

전체일정

작업인원과 현장의 작업조건, 날씨를 고려하여 넉넉하게 잡는다.

하루일정

모이는 시간, 식사시간, 쉬는 시간, 작업 끝내는 시간

소요경비

물품자재비, 식비, 기타 잡비, 인건비

3) 벽화시안 디자인

- 현장조사를 바탕으로 아이디어 회의를 한다.

(주제와 소재 및 컨셉회의)

- 자료조사와 자료수집, 스케치 진행

- 미리 실측한 벽의 사이즈를 적당한 크기로 축소하여 도면을 그리고 그 위에 스케치를 한다. 여럿이 공동 작업으로 디자인을 하는 경우, 각각의 스케치를 한 사람이 모아 정리한다.

- 축소한 도면 위에 디자인을 하다 보면 실제 크기에 대한 감이 떨어지기 쉽다.

현장 사진을 참고로 실제 크기를 적용(벽화 일부분)하여 작업하는 것이 필요하다.

- 축소한 도면이 너무 작아서 세부표현이 힘들다면, 부분 그림을 따로 그리도록 한다.

- 스케치가 끝나면 채색을 하여 완성한다.

채색을 할 때는 포스터칼라나 아크릴물감으로 불투명 채색하거나, 컴퓨터로 채색하는 것이 좋다. 수채화물감이나 동양화물감으로 투명 채색한 것은 페인트로 표현하기가 어렵다.

- 완성된 디자인은 같이 작업할 사람들과 검토한 후에 수정 보완을 거쳐 최종 확정한다.
- 완성된 디자인을 작업 인원수에 맞춰 흑백 복사(스케치할 때 필요), 칼라 복사 (조색, 채색할 때 필요)하여 복사본을 준비하고 원본은 코팅하거나 별도 보관한다.
- 디자인에 들어간 칼라를 뽑아 컬러차트를 만들어 조색할 때 참고한다.

4) 벽화 제작(전체 일정)

● 벽 청소

끝이나 청소용 솔로 벗겨진 페인트 도막, 테이프 자국, 광고지 등을 최대한 깨끗이 벗겨낸다. 빗자루, 페인트용 막뿔 등으로 벽에 붙어 있는 먼지, 턱이나 홈 구석구석에 쌓인 먼지 등을 쓸어 낸다. 심하게 상태가 안 좋은 벽의 경우 호스를 이용해 물청소를 해주고 청소 후에는 물기를 바짝 말린 다음 작업해야 한다.

● 하도 작업

구멍 메우기(퍼티작업)

작은 구멍들은 퍼티로 메운다. 퍼티를 너무 두껍게 바르면 균열이 생기기 쉽다. 퍼티로 메우기 힘든 큰 구멍들은 시멘트로 보수를 해야 하는데, 시멘트로 보수를 했을 때는 시멘트의 독성이 빠진 후, 페인트 작업을 한다. 시멘트를 바르고 마른 후에 바로 페인트를 칠하면 시멘트의 독성 때문에 금방 훼손되기 쉽다. 시멘트의 독성이 빠지는 시간은 대략 4주(28일)정도이고 몰딩의 경우에는 4일정도 소요된다.

● 테이핑, 카바링 하기

그림이 들어갈 부분 주변에 페인트가 묻지 않도록 테이프와 카바링을 부착하고 바닥면은 비닐이나 천을 펼쳐놓고 작업한다.

● 믹싱리퀴드(바인더) 칠하기

바인더는 각종 시멘트 기재 신축물의 팽화 및 표면의 도막 떨어짐 방지와 보수도장의 전처리 도로로 페인트가 벽에 잘 붙어있도록 도와주는 역할이다. 제품설명에 따라서 적당량의 물과 섞어 로울러와 붓으로 고르게 바른다.

● **바탕칠(하도작업)**

바인더 작업이 끝나면 바탕칠을 한다. 그림이 그려지기 전의 깨끗한 도화지, 혹은 캔버스를 만든다고 생각하면 된다. 대개는 흰색 페인트를 사용하지만 디자인에서 주조가 되는 밝은 색을 칠하면 밑색이 비치기 때문이다.

수성페인트로 그릴 경우 - 외부용 수성 흰색(또는 바탕색)페인트에 물을 적당량 섞어서 수성용 로울러로 칠한다. 홈이나 구석진 곳, 마무리는 막뚫으로 정리한다. 손이 닿지 않은 부분은 로울러나 붓에 장대를 끼워 칠하고, 더 높은 곳은 받침대를 놓고 올라가서 칠한다.

에나멜페인트로 그릴 경우 - 외부용 수성페인트나 에나멜페인트로 바탕을 칠한다. 에나멜페인트는 신나를 적당히 섞어 유성용 로울러로 칠한다. 칠하는 방법은 수성 페인트와 같다.

우레탄페인트로 그릴 경우 - 우레탄 페인트를 이용해 바탕칠 및 채색을 한다.

칠할때는 꼼꼼하게(1) 거친면은 더 신경쓰자.

시멘트나 블록, 옹벽, 기타 표면이 울퉁불퉁 엠보싱이 있는 벽에 페인트를 칠할 때, 주의해서 칠하지 않으면, 덜 칠해진 부분이 꼭 생긴다.

페인트가 마르기 전에는 빛의 반사 때문에 잘 보이지 않다가, 마르고 나면 꼭 덜 칠해진 부분이 마치 머리의 비듬처럼 흉하게 보이는 것이다. 잘한 것 보다는 못한 것이 눈에 잘 띄기 때문에 주의해서 칠을 한 뒤라도 한번씩 다시 확인하고, 빈 곳은 로울러와 붓을 꼭꼭 눌러가며 꼼꼼하게 칠하자. 그림을 그리고 채색을 할 때도 마찬가지다.

칠할때는 꼼꼼하게(2)...마무리도 깔끔하게!!

벽 자체가 외곽 끝선이 깔끔하게 마무리된 경우는 덜 하지만, 옹벽처럼 마무리선이 불분명한 경우, 특히, 붓으로 외곽 끝선을 깨끗이 정리해 주어야 한다.

(외곽선을 ‘뚫다’라고도 표현) 열심히 칠해놓고 외곽이 들쭉날쭉 하면 종이를 북북 찢어서 그림을 그리는 것과 마찬가지인 것이다. 일부러 그런 표현을 의도한 게 아니라면, 대개는 성의 없고 지저분해 보인다.

바탕칠 위에 그림을 그릴 때도 마찬가지. 실내 벽이거나, 실외 벽이라도 테이프 부착이 가능한 경우에는 종이테이프나 카바링을 부착하고 페인트칠을 한다.

천장이 있을 경우에도 테이핑이나 카바링을 하고 작업을 하며, 테이핑이나 카바링을 할 수 없을 때는 천정에 페인트가 묻지 않도록 조심해서 칠한다.

칠할때는 꼼꼼하게(3)...보이지 않는 곳도 칠한다!

벽 앞에 있는 기물 뒤쪽이나, 튀어나온 턱 바로 아래, 키보다 높은 턱의 위쪽 같은 사각지대가 있다. 보이지 않는다고 생각하고 대충 넘어 가면 어느 위치에선가 꼭 보이게 된다. 꼭 작업을 다 끝내고, 손 씻고, 옷 갈아입고 집에 가려고 하면, 칠할 때는 분명 안 보이던 빈 곳이 다른 사람에게 의해서 발견되는 것이다. 그것은 '시아' 때문인데 칠을 하거나 그림을 그릴 때는 벽에 가까이 서서, 그리고 내 키 높이 정도의 '시아' 만을 가지기 때문이다. 따라서 다른 위치, 다른 눈높이에서 안 보일 거라고 믿었던 그곳이 보일 수 있다는 가능성을 염두에 두어야 한다. '여기는 안 보일거야' 라는 마음은 버려라. 너무 높아서, 혹은 너무 구석이라 좁아서 칠할 수가 없다면 분명하게 선을 그어서 마무리를 해주자. 흑시라도 대강 칠하다가 만 것처럼 보이지 않도록 한다.

● 밑그림 그리기

- 흑백 복사한 디자인 위에 모눈선을 그린다.

벽에 균일한 간격의 구분이 있다면 거기에 맞춰 디자인된 종이 위에도 같은 등분의 선을 그려주고, 그렇지 않다면 벽과 종이 위에 똑같은 수의 모눈선을 그어준다.

(ex. 가로4등분, 세로 10등분)

- 모눈선이 다 그려지면 각각의 칸에 번호를 써준다.

- 종이 위의 1번 칸에 있는 그림을 벽 위의 1번 칸에 확대하여 연필이나 색분필로 그린다.

- 여럿이 나누어 스케치를 할 때는 연한 색으로 스케치가 끝나면 검토 후, 한 두 사람이 전체 수정을 해서 전체적으로 같은 느낌을 주도록 한다.

(같은 그림을 보고 그대로 옮기는 것이라도 사람마다 그리는 선의 느낌이 다르기 때문에 최종 스케치 단계에서 한 사람이 정리해주는 것이 필요하다. 채색 후, 마지막 정리 단계에서도 마찬가지이다.)

-완성된 연한색 스케치 위에 중간 진한색의 페인트로 최종 스케치 선을 그려준다.
 약간 진하지 않은(갈색이나 회색) 페인트로 완성선을 정확하게 누구나 알아볼 수 있도록 그려주어야 한다. 완성선이 정확하지 않거나 그린사람만 알아볼 수 있는 선으로 그려 버리면 다음 작업하기가 힘들어 진다. 벽화는 함께 하는 작업으로 어린아이도 알아볼 수 있도록 그려야 한다.

● 조색(색 만들기)

- 조색은 전체 그림의 통일성을 위해 한 사람이 주로 맡아서 하는데, 대개는 디자인을 한 사람이 맡도록 한다.
- 대부분의 페인트는 액체상태일 때보다 페인트가 말랐을 때 색이 더 진해진다. 따라서 색을 만들 때, 원하는 칼라보다 명도를 한 단계 밝게 만들어야 페인트가 말랐을 때, 원하는 색이 제대로 나올 수 있다. 또, 쓰던 색이 모자라서 같은 색을 더 만들어야 할 때도 마찬가지. 마른 상태의 색과 같은 색을 만들면 나중에 만든 색이 더 진해져서 얼룩이 진다.
- 페인트의 양을 잘 조절해서 필요한 만큼 적당량을 만든다. 이 부분 또한 쉽지 않은 부분인데, 너무 많이 남아도 처치 곤란이고, 적게 만들어서 모자라면 위에서 말한 것처럼 같은 색을 만들기가 쉽지 않기 때문이다.
- 바탕칠이나 칠해야 할 분량이 많은 색은 빈 말통의 뚜껑부분을 따서 쓰고, 4L, 1L 용량의 빈깡통은 페인트 가게에서 구입한다.
 (페인트 가게에서 빈 깡통을 살 경우에 뚜껑도 꼭 챙기자. 쓰고 남은 페인트 보관에 꼭 필요하다.) 빈깡통 대용으로 분유통을 쓰거나 또는 페트병을 잘라서 쓴다.
 분유통은 크기도 적당하고, 뚜껑이 있어서 보관도 용이하다. 조금씩 쓰는 색을 만들거나 덜어 쓸 때는 종이컵을 사용한다.
- 디자인의 주된 색들을 조색자가 조색을 하고, 조금씩 쓰이는 색들은 각자 만들어서 쓰는데, 쓰기 전에 조색자, 혹은 디자인을 한 사람과 조율을 하고, 이견이 있을 때는 되도록 디자인 시안에 맞춘다.

- 디자인 시안의 색을 바꿔야할 경우나 의견이 합치되지 않을 때에도 디자인을 한 사람의 의견을 먼저 존중하고 따르는 것이 의도된 벽화를 일관성있게 진행하는 하나의 방법이다.
- 조색 후, 벽면 채색 후 색상이 맞지 않는다면 과감하게 바꿔야 한다.
따라서 처음부터 조색할 때는 신중하게 접근하고 색이 칠해지는 과정이 보이는 곳에서 조색을 하는 것이 좋고, 조색한 색을 칠할 때나 색상을 바꿔야 할 때는 여러 사람의 의견을 들어보고 결정하도록 한다.

● 칼라링

- 넓은 면적은 로울러와 페인트용 막붓으로, 작은 면적이나, 섬세한 부분은 아크릴용 백붓, 화공붓이나 페인트용 작은 붓으로, 외곽선을 그리거나 아주 작은 면적은 아크릴용 둥근 붓으로 그린다.
- 붓자국이 남거나 바닥이 비치는 경우 한번 칠하고 마른 뒤 다시 칠해준다. 한번에 칠하려고 페인트를 너무 듬뿍 묻혀서 칠하면 페인트가 흘러내린 방울이 생겨 지저분하고 벗겨질 위험이 있어 반드시 얇게 여러 번 칠해야 한다.
- 두가지 색을 그라데이션을 줄 때는 한 색이 마르기 전에 다른 색을 서로 문질러 주어야 부드럽게 섞인다. 한가지 색이 마른 후에 다른 색을 겹쳐 칠하면 거친 느낌이 난다. 두 색이 너무 다르거나 명암 차이가 많이 나도 자연스러운 그라데이션 효과를 내기 힘들다.
- 칠할 때 붓이나 페인트 통에서 페인트가 떨어지지 않도록 주의하고, 칼라링이 다 된 후에는 다른 색이 떨어져 묻거나 덜 칠해진 곳이 없는지 확인하고 보정한다.

● 코팅

- 외부 수성용 도료로 작업을 한 뒤에 페인트가 다 마르면 수용성 코팅제를 칠해서 코팅한다. 외부 수성용 도료가 완전히 마르면 비가 와서 벽이 젖어도 흘러내리거나 녹아 번지지 않지만 사람들의 손때나 낙서, 오염 방지를 위해서 수용성 코팅제 작업이 필요하다.
- 에나멜이나 우레탄페인트는 자체로 코팅기능이 있기 때문에 따로 코팅작업을 하지 않는다.

5) 기타(하루일정)

● 시간을 지키자

하루의 일정은 대부분 모여서 작업복 갈아입고 카바링, 테이핑, 천막 깔고 작업 물건을 옮긴 뒤에 시작된다. 지각을 하면 이 준비 과정을 건너뛰고 바로 작업을 시작하게 되는 경우가 많은데, 이런 일이 반복되면 함께 작업하는 사람들에게 스트레스를 주게 된다. 시간을 지키는 습관을 기르는 것이 중요하다.

● 쉬거나 식사할 때

붓 관리, 페인트통 관리를 잘해야 한다. 붓을 페인트가 들어있는 통에 오래 넣어두면 붓이 금방 상하게 되고, 페인트가 묻은 붓을 그냥 놔두면 굳어서 다시 쓰지 못하게 된다.

페인트가 담긴 작은통이나 종이컵에 붓을 넣은 채 놔두면 쉽게 넘어져 페인트를 엷지르기 쉽다. 사용하지 않는 동안에는 희석제-물(수성페인트)이나 에나멜신나(에나멜페인트)에 붓을 담가 두어야 한다.

또한 당장 사용하지 않는 페인트는 쉬거나 식사하러 갈 때, 페인트통 뚜껑을 닫아 놓거나 희석제-물(수성페인트)이나 에나멜신나(에나멜페인트)를 조금씩 부어서 페인트가 굳어지는 것을 방지한다.

● 작업 끝나고 정리

시작과 마찬가지로 정리도 함께 한다.

그 날 사용한 붓은 사용했던 물감 색이 나오지 않을 때까지 희석제에 두 세번 깨끗이 빨 뒤 물기를 빼서 말려 놓는다.

(물기를 빼서 두지 않고 희석제에 오래 담가두는 것도 붓을 빨리 상하게 한다.) 붓을 빨 때, 붓대도 함께 씻어준다. 붓대에 묻어 있던 페인트가 다 빨아 놓은 붓에 묻어 못 쓰게 될 수도 있다.

한번 쓴 로울러는 사용했던 물감 색이 나오지 않을 때까지 빨아서 물이 빠질 수 있도록 걸어둔다.(그러나 로울러, 특히 유성 로울러를 깨끗이 세척하기는 희석제도 많이 들고 매우 힘들어서 한 번 사용하고 버리는 경우가 많다) 다음날 다시 사용해야

하는(조색해 놓은) 페인트는 구분이 가능하도록 표시해 놓고, 뚜껑을 덮은 뒤, 한 곳에 잘 정리한다. 다 칠한 색 페인트라도 나중에 수정할 때 필요하기 때문에 작업이 끝날 때까지 되도록 남겨두는 것이 좋다.

또한 바닥에 묻은 페인트는 시간이 지나면 지우기 어렵기 때문에 보이는 즉시 지운다.



3. 도료의 종류와 특성

1) 대상벽면에 따른 구분

구분	도료종류	용도	품명
도료종류	에나멜	내부목재 유색도장 외부목재 유색도장 통나무집 및 적삼목용	세루폰 락카서페이서 세루폰 락카 세루폰 락카서페이서 조합페인트SA 월드스테인(착색방지용)
철재	에나멜	실내문, 방화문, 놀이시설 및 철재 부위 철재내부용 철재외부용	광영단 속건프라이머 777에나멜 에포마 프라이머 슈퍼폭시 270(S) 에포마(고급형 에폭시) 스피그립 451 프라이머 (고급형 우레탄)
알루미늄 (방음벽)	우레탄	방음벽	스피그립 3000 스피드 우레탄
콘크리트, 시멘트 몰탈, 석고보드, 벽돌, 블록	수용성 외부용	일반용 수성도료 광택성 수성도료 발수성 수성도료	스타렉스 외부용 1000, 제비표 포리마텍스 수성아크론 유니텍스
벽지	수성아크릴	가정용 수성도료 친환경도료	홍스타, 홍스타 파스텔
슬레이트 기와	아크릴계	기와, 슬레이트	KSM 5700 아크릴 코드

2) 기능에 따른 구분

구분	종류	도장시스템	비고
발수도료	침투성 발수도료	씨리코트 수퍼씨리코트	적벽돌, 타일메지등 예도 도장 가능 피도물 깊이 침투 하므로 성능 우수
발수도료		방균코트	수성, 아크릴, 우레탄, 수용성이 있으며 내오염성 우수
향균도장		팡이닥터	콘크리트면, 철재면, 목재면에 사용한다
스티커 방지용 도장	우레탄	슈퍼 난스티커 110	철재, 콘크리트, 시멘트 몰탈용이 있으며 중, 상도 겸용 도료로 경제적임
방수도료	우레탄	우레탄 탄성방수 100	옥상, 지하층, 수직벽면등의 방수 도료
바닥재용 도료	우레탄, 에폭시	우레탄계	체육관 바닥, 테니스 바닥, 롤러스케이팅장, 사무실 바닥, GMP실 바닥에 사용
녹 방지 도료	광명단		접착력, 방청력 우수

3) 기타 재료

믹싱리퀴드(바인더)	각종 시멘트 기재 신축물의 풍화 및 초킹(Chalking)방지용 전처리도료, 시멘트 기재 건축물 표면 처리용 바인더
퍼티(아크릴 퍼티)	일반건축물의 균열부분, 조립식 건축물의 이음부분 및 각종 틈의 메꿈을 요구하는 부분의 메꿈재
포리코킹	결합력, 부착력, 내구력이 강하고 인장력이 우수하여 콘크리트, 유리창문의 갈라진 틈을 메꾸어 주기에 적합한 콤파운드
리무버	구도막이나 잘못 도장된 부분을 벗겨내고 새로 도장을 할 경우 사용되는 도막박리제
월드스테인(목재 착색제)	목조건물(산장, 별장, 빌라 등) 및 각종 시설물의 목재미장용 및 보호용

작업대	받침대 다리길이를 조절할 수 있다.
아크릴용 백붓	호수에 따라서 다양한 크기가 있다. 1호, 2호를 가장 많이 사용한다.
아크릴용 라인붓	호수에 따라서 다양한 크기. 화방에서 구입
페인트용 박붓	호수에 따라서 다양한 크기. 페인트 가게에서 구입
수성 로울러	크기 다양, 유성 로울러에 비해 털이 길다. 페인트가게에서 구입
유성 미니로울러	털이 짧다. 수/유성 통틀어 가장 크기가 작아서 수성 페인트 작업 때도 사용, 자국이 남으므로 두세 번 칠해줘야 한다. 페인트가게에서 구입
41.공캔	페인트 조색하거나 덜어 쓸 때 사용. 페인트가게에서 구입
분유통	크기가 작고 뚜껑이 있어서 사용하기 편리하다. 빈 페트병을 잘라서 많이 사용하는데 뚜껑이 없어서 보관이 어렵다.
종이컵	작은 분량의 색을 조색하거나 덜어 쓸 때 사용. 슈퍼에서 구입
헤라(쇠주걱)	벽의 기존 페인트 도막을 벗겨낼 때, 페인트통 뚜껑을 열 때 사용. 퍼티작업을 할 때는 플라스틱 헤라를 사용. 페인트가게에서 구입
철술	벽청소 할 때 사용. 페인트가게나 철물점에서 구입
막대기(교반저)	페인트 섞을 때 사용
카바링	종이테이프에 비닐이 달려있어 주변 벽이나 바닥, 천장에 페인트가 묻지 않도록 할 때 사용. 페인트가게에서 구입
11.공캔	작은 분량의 페인트를 조색하거나 덜어 쓸 때 사용. 페인트가게에서 구입
보루	자투리 천조각, 걸레, 붓을 빨거나 흘린 페인트를 닦을때 사용. 많은 양이 필요할 때 보루를 전문적으로 판매하는 가게나 페인트가게에서 구입하거나 면으로 된 안 입는 옷, 수건 등을 사용.
천막	천막집에서 구입. 없을 때는 김장용 비닐이나 박스 등을 깔기도 한다.

Ⅲ. 순천시
벽화 설치
가이드 라인

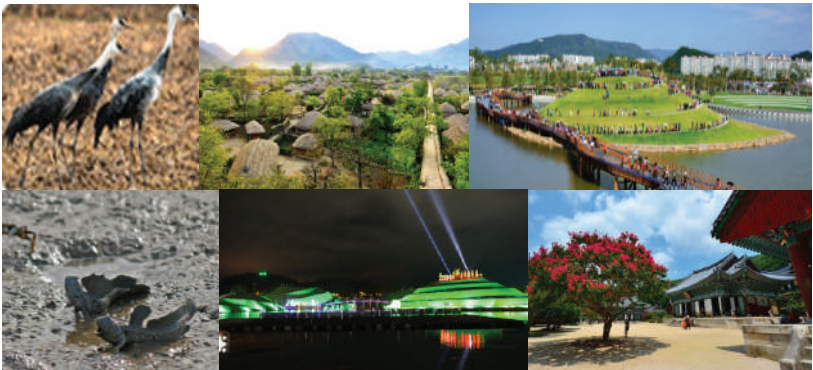
1. 순천시 벽화 기본 방향

1) 기본방향

- ① 순천의 상징성, 정체성, 연계성을 담은 벽화
- ◎ 순천에서만 있는 / 역사문화자원, 인물, 설화, 전설, 특산품 등



- ◎ 순천에서만 볼 수 있는 / 순천만국가정원, 순천만, 흑두루미, 낙안읍성, 송광사 등



◎ 순천의 이야기 / 마을, 시장 스토리텔링, 순천 사람이야기 등



◎ 순천을 연상하게 하는 순천 색상 / 순천시 상징마크 색상, 자연자원 상징색상



◎ 생태수도 순천을 상징하는 / 그린월, 생태벽화로 친환경도시 순천을 부각



- ◎ 크게 작게 비우고 채우는 / 소재의 다양화, 주변환경화의 조화
채우는 벽화보다 비워내고 작게 채워가는 조화로운 벽화 추진



- ◎ 활기차고 즐거운 편(FUN) / 관광지, 테마마을의 작은 즐거움, 활력소



2) 추진방향

① 자연, 문화, 사람이 조화롭고 함께하는 변화

자연

- 생태벽화
그린월, 모스그래피티, 행잉가든 등
생태수도 순천의 생태경관 일상화

문화

- 스토리텔링을 통한 순천 자원 경관 변화
역사문화자원, 자연자원, 문화 테마 등
순천의 지역 자원을 바탕으로 변화 구성

사람

- 주민 참여형 변화
주제 선정부터 변화 참여를 통한 공동체 강화
주민의 커뮤니티 공간 및 명소화

마을

- 지역, 마을의 대표성을 가진 역사문화자원
예) 민속놀이, 특산품, 설화, 전설, 건축물 등
- 마을의 정체성을 만들어가는 상징성 발굴
예) 대표 관광지 연계, 주민들의 삶의 이야기, 인물발굴,
주민교육을 통한 이야기 발굴

중점
구역

- 변화 기본방향을 중심으로한 순천의 대표성, 상징성 표현
예) 대표 관광지 연계, 대표적인 스토리텔링 개발
- 유명작가 콜라보레이션 진행
- 현대적인 해석 및 패터화를 통한 이미지 통일화
- 친환경 생태 변화 및 변화의 내용에 맞는 재질, 소재로 진행
- 관광지, 테마마을은 펀(FUN)요소 구성

체계적
운영

- 변화제작 프로세스 도입으로 공공디자인 준수 및
유지관리 개선
- 가이드라인 운영
- 공공디자인 심의, 자문, 협의 강화
- 변화제작 프로세스에 의한 사업 추진 및 교육

① 스토리텔링 개발

◎ 마을 자원 찾기 교육

지역, 마을 주민이 주체가 되어 직접 마을지도를 그려보고 자원을 찾아가는 주민참여형 교육

- 전문 교육강사를 초빙하여 체계적인 마을 자원 구조 파악
- 벽화 추진 주체, 마을 주민의 참여교육은 교감과 공감의 시간 제공 및 공동체 인식 제고
- 마을의 새로운 문화자원 개발 효과
- 마을 주민의 호응도 및 참여율이 높은 프로그램으로 교육을 통한 벽화 사업의 개념파악과 벽화의 주제를 직접 찾고 만드는 과정을 통해 마을 벽화에 대한 애착 및 관리가 용이

◎ 교육과정

지역주민 조별 편성 ▶마을 지도 그리기

▶마을 지도 위 역사, 문화, 인물, 특산품, 설화 등

포스트잇 기재, 지도위에 붙이기 ▶조별 내용 발표

▶자원의 분류(자연자원, 역사문화, 경제, 공동체 자원 등)

자연자원	역사문화자원	경제자원	사회적공동체자원
해안길 (4표)	관공목 (7표)	방명 대저용교기 (4표)	방명시장
충교 (8표)	뱀뿔산 속재 (9표)	담양 (8표)	관음천애 석물굴
죽계마을 (9표)	방명성 (9표)	방명 주원시장	방명교동
만안가림을 유배로 본정나무 (9표)	최현록 향운 (9표)	방명 우촌마을	대지 노인정
호지성 (9표)	최정기농촌 (9표)	수안말미소	황실 장터
고침동/사복재	가이농림당 전통직물 양자 강당	방명재	산동호 읍서당
귀산농부	시온 재작자 재량 (공동체 자원)		동성회관
남농/소지	홍두서당		중앙교회
수원사	홍두서당		방명교동
만안가림을 유배로 본정나무	방리당, 감곡교 위행가		방명 뒷포동
방명천	상봉동 보.		
방명하위	연희사		

3. 순천시 벽화 제작 세부 지침

1) 항목별 규정

① 벽화 심의, 자문, 협의 대상

구분	내용
위원회 심의대상	벽화의 총 사업비 5천만원 (순천시 공공디자인 진흥 조례 제 14조 제1항 2호)
위원회 자문대상	벽화를 설치할 장소가 도로 폭 15M이상 접했을 경우 (참조 ※ 대구광역시 : 20M 이상)
	옹벽이나 방음벽(담장) 등 가로면의 길이가 35M인 경우 민간 영역 아파트 벽화(수퍼그래픽)을 변경 할 경우
(벽화 총 사업비 5천만 이하 중 자문이 필요한 사업)	미관지구(역사문화미관지구 / 일반미관지구), 경관지구, 보존지구, 유원지, 경관광장 내에 설치 시 ※ 미관지구·경관지구·보존지구 : 「국토의 계획 및 이용에 관한 법률」에서 정의하는 용도지구 ※ 유원지·경관광장 : 「도시계획시설의 결정·구조 및 설치기준에 관한 규칙」에서 정의하는 도시계획시설 • 벽화 중점구역 - 순천시 경관 계획에 의한 9개 중점관리 구역(경관조례 별표 2) 순천만국가정원·순천만, 도시재생 선도지역, 봉화산일대, KTX순천역세권, 오천지구일대, 해룡·울촌산업단지, 낙안읍성민속마을 일대, 조계산도립공원, 주암호·상사호일대 • 기타 도시재생사업 지역, 관광지 주변, 공모사업 중 단위벽화 사업으로 벽화를 설치하는 경우
디자인 부서 협의대상	1. 단위 사업 중 총 사업비의 50퍼센트 이상이 벽화에 해당되는 경우 2. 사업부서에서 요청하는 경우 3. 민간에서 요청하는 경우

* 도시벽화 가이드라인 시행계획(대구광역시 도시디자인총괄본부, 2010) 참조

② 벽화 금지 일반 규정

구분	내용
금지 사항	시, 읍, 면, 동 공공기관 및 학교 등 기관 및 단체명의 표기나 홍보성, 캠페인성 문구사용을 하지 않는다.
	특성이 있는 장소는 그 장소의 특성에 맞는 이미지를 사용 할 수 있으나, 그 외의 장소에는 특정 이미지 사용을 하지 않는다. (예시 : 정채봉 작가의 오세암 그림)
	특정 계절에 편중되는 디자인을 하지 않는다.
	공공기관을 홍보하는 직설적인 디자인을 하지 않는다.
	계단 또는 급경사와 같이 지형변화가 있는 경우는 안전을 고려하여 과도한 패턴 적용은 하지 않는다.
	도시구조물 하부공간에는 유지관리 측면을 고려하지 않는다. 단 시설물의 안전 및 유지관리에 관한 특별대상 안전점검 및 정밀안전 진단대상 제외 시설물이거나 사전에 해당부서의 협의를 거친 경우에는 가능

* 도시벽화 가이드라인 시행계획_ (대구광역시 도시디자인총괄본부, 2010) 참조

③ 장소에 대한 일반 규정

구분	내용
일반	지역 유형별 현장 색채에 따른 상위 색채 계획(순천시 경관계획, 건축기본계획, 공공디자인 가이드라인 등) 적용을 권장한다.
권장사항	<p>도시지역</p> <p>주거, 상업, 산업의 용도 지역으로 주변과 비교하여 시가화된 모습이 뚜렷한 지역으로 쾌적한 시민환경 조성을 우선으로 하며, 도시의 상징 CI 규정을 감안한 그래픽 패턴과 모티브 사용을 권장한다.</p>
	<p>농촌지역</p> <p>농림지 등 경작지 외 취락지, 농공산업이 분포하는 지역으로 전원적인 농촌풍경과의 조화 및 친환경성 우선으로 하며, 지역의 특색을 감안한 주제를 권장한다.</p>
	<p>벽화 중점관리구역</p> <p>벽화중점관리구역의 정체성을 고려한 지구의 상징성 및 주제에 적합한 테마를 적용할 수 있도록 한다.</p>

* 도시벽화 가이드라인 시행계획_ (대구광역시 도시디자인총괄본부, 2010) 참조

2) 항목별 주요내용

① 형태

구분	내 용
일 반	창작성과 자율성을 보장하고 주변환경을 고려한 벽화를 제작한다.
권 장 사 항	최대한 자율성을 보장하고, 단일 구역내에 그려지는 그림은 통합된 주제를 선정, 스토리텔링 도입(풍속화, 구상화, 패턴)을 권장한다.
	본래의 벽을 최대한 훼손하지 않도록 한다.
	대상지에 대한 사전 준비를 철저히 한다.(사진, 벽 상태, 크기 측정, 주변공간 등)
	시의 홍보나 광고물 등 불필요한 그래픽적 요소는 배제한다.

② 재료 - 일반

구분	내 용
일 반	변색, 훼손을 고려한 재료 선택으로 주변과의 조화로운 벽화를 제작한다.
권 장 사 항	영구적인 재질(금속, 도자, 타일 등)을 사용하고 가급적 페인트 사용은 지양한다.
	빗물에도 강한 페인트 사용과 도색 후 냄새가 많이 나지 않는 천연페인트 사용을 권장한다
	재료로 안료를 사용할 경우 중금속 등 유해물질이 포함되지 않는 친환경 재료를 사용해야 한다.
	재질 중 스테인레스 스틸 등 강한 유광택 재질은 억제한다.
	재질의 고유한 특성을 이용하며, 유지관리가 편리한 다양한 재료를 활용한다.

③ 재료 - 친환경

구분	내용
일반	생태문화도시 정체성에 부합되는 자연 친화적 벽화(벽면녹화, 목재사용)를 구현한다.
권장사항	순천만 국가정원 도로변, 순천시 진입부(4대 관문), 하천 등은 생태벽화를 권장한다.
	유지관리를 위한 관수시설을 권장한다.
	행잉 가든, 화분, 식재 수목의 정보제공으로 일반 주민들이 쉽게 실천 할 수 있도록 권장한다.
	건축 벽면 및 담장을 녹화 할 경우 설치 현황 및 재질 특성 등을 고려하여 식물생장에 적합한 벽면 녹화 기법 적용을 권장한다.

※ 벽면 녹화 기법 (예시)

◎ 식생블럭 / 이끼블럭

천연이끼와 천연접착성 성분을 이용하여 콘트리트화한 식생블럭으로 블럭 내부에 영양성분과 수질정화나 식생을 위한 세라믹 등을 포함한 블럭



◎ 모듈형 벽면녹화 화분

-단독 형태 및 다량 설치시 간편한 시공가능

-탈부착하는 방식으로 유지보수가 쉽고 화분상단 흙막이 커버로 흙이나 식물이 쏟아지지 않는다.



◎ 모스그래피티

-이끼를 이용하여 원하는 그림이나 글씨를 만들어낼 수 있는 생태벽화 기법

-친환경적이면서 자연 감성을 느낄 수 있다.



④ 색채

구분	내용
일반	주변환경과 장소를 고려한 색채를 선택한다.
권장사항	그림의 컨셉에 따라 색채 선정을 하지만, 원색적인 색채 사용을 지양한다.
	가로공간의 연속성을 강조하기위해 인접한 환경의 건축물, 보도포장 등을 고려한다.
	주조색으로 원색 또는 고채도 사용은 하지 않는다. (*단, 강조할 부분에는 포인트 색으로 적용 가능)
	설치장소를 기준으로 반경 35m이내는 주변과 조화로운 유사한 색채를 사용한다.
	색상과 명도는 자유롭게 선정 하나 채도는 8이하로 계획 권장한다. (바탕색 채도 8이하 / 글자색 명도 3이하, 채도 10이상 사용금지)
곡각 지점 “ㄱ”자 두 면에 설치 시에는 일관성과 연속성을 고려한다.	

⑤ 배치

구분	내용
일반	장소의 목적에 맞는 벽화 계획 및 시각적 공간을 배려한 벽화를 제작한다.
권장사항	대상지의 환경에 따라 차별을 두고 대상 지역주민들과의 충분한 의사소통 후에 배치하여야 한다.
	스토리가 있는 벽화의 경우 연속성 있게 배치한다.
	습기가 있는 곳, 배수구 주변 벽이나 옹벽은 사전 조치 또는 설치를 지양한다.
	향후 개발 예정지 / 개발 지역 대상지는 지양한다.
	차량 주차지역이나 시야가 가려지는 장소는 배제한다.
	셉테드 지역의 경우 안전성을 고려한 미관개선 계획 권장한다.
관광지 동선과 연계되는 지점에는 야간 경관 벽화를 고려한다.	

3) 대상지별 벽화 규정

① 테마마을, 테마거리

구분	내용
일반	테마마을,테마거리의 특성을 살린 역사 문화자원, 스토리를 발굴한다.
권장사항	테마에 맞는 벽화(조형벽화, 타일벽화 등) 및 조형물 등을 제작·설치하고 크기 및 규격, 색상 등 주변지역의 특성과 어울릴 수 있도록 한다.
	상징성, 독창성, 조형성, 안전성, 유지관리의 편리성 등을 고려하여야 한다.
	포토존 구성 및 볼거리 경관 조성, 최신 벽화 트렌드 및 기술을 활용하여 신선한 문화공간으로 제작한다.
	대상지 테마(문화자원, 스토리텔링)를 통한 주제 및 컨셉은 주민과의 협의를 통해 도출한다.
	벽화의 내용, 관리자, 설치년도 안내판을 부착한다.

② 도시 구조물

구분	내용
일반	안전을 우선으로 도시 경관과 어우러지도록 한다.
	도시구조물 하부공간에는 유지관리에 관한 특별대상 안전점검 및 정밀안전진단대상 제외 시설물이거나 사전에 해당부서의 협의를 거친 경우에는 가능)
권장사항	도시구조물의 경우 주변과의 조화를 우선시하며 계열색상의 색을 사용하여야 한다.
	보행자의 안전을 고려하여 돌출된 재질, 접착력이 약한 소재 등은 지양한다.

③ 아파트 외벽

구분	내용
일반	시각적인 요소를 고려한 저채도 및 주변환경색 계열의 색상과 간결한 디자인으로 제작한다.
권장사항	아파트 벽면에 시공하여 주변 도심 경관의 품격을 높이고 랜드마크의 역할을 할 수 있는 테마를 담은 디자인을 권장, 원거리 시각의 주목성을 감안한다.
	주로 민간 영역임을 감안하여 아파트 상호 위치 등에 대하여 배려하고 협의 한다.
	외벽의 주제, 스토리는 지역의 역사, 문화, 스토리의 대표성을 가진 이미지로 함축적이고 단순화된 디자인으로 제작한다.

④ 담장, 옹벽면

구분	내용
일반	시각적인 요소를 고려한 저채도의 색상과 간결한 디자인으로 제작한다.
권장사항	마을 안, 골목 등에 위치한 경우 테마구성으로 지역의 정체성 표출을 권장한다.
	가로변 옹벽의 경우 가급적 생태벽화 및 패턴 벽화를 권장한다.
	주변 도심과 조화로운 이미지를 연출할 수 있는 디자인을 권장한다.
	가로변에 위치할 경우 다양한 소재를 활용하여 야간경관을 고려한 새로운 도시경관을 조성한다
	문양이 있는 옹벽의 경우 가급적 페인트 벽화를 지양한다

⑤ 방음벽 / 지하보차도

구 분	내 용
일 반	주변 환경과 어우러지는 색상, 스토리, 패턴 벽화를 제작한다.
권 장 사 항	고속도로 및 도심 내 설치된 방음벽을 기준으로 운전자 중심의 안전을 고려한 디자인 및 지역 문화 정체성을 알릴 수 있는 디자인을 하도록 권장한다.
	교통의 중심지 및 시민의 왕래가 잦은 지하보차도 벽화를 조성할 경우, 도시경관 개선 및 밝고 활기찬 순천의 도시 이미지를 전달할 수 있도록 한다.
	운전자 안전을 고려한 공간구성과 색상적용, 깔끔하고 정돈된 패턴 디자인을 바탕으로 관리 보존이 용이한 재질을 사용해야 한다.

4) 벽화 야간 경관 규정

구분	내용
금지 사항	조명 계획시 도시지역 빛공해 방지 규정을 준수하며, 무분별한 빛 공해를 유발시킬 수 있는 원색조명 및 지나치게 높은 휘도를 제한 한다.
	인공적인 빛의 느낌을 지양하고 자연경관을 고려하여 편안함을 느낄 수 있도록 은은한 조명으로 연출한다.
	조명 연출시간, 시기를 조절하여 주거환경을 고려한 조명과 벽면 녹화의 경우 성장에 미치는 영향을 최소화 한다.
	주변으로 새어나가는 빛 간섭 및 업라이트 조명을 지양하여 빛 공해를 최소화 한다.
	벽화 및 예술품, 조형물 등의 대상을 중심으로 조명을 연출하여 랜드마크성을 강화하고, 작품의 품격을 높이기 위해서 특별한 경우를 제외하고 컬러조명 사용을 제한 한다.
	벽화거리 등 테마거리의 조명 경우, 30~70lx의 조도를 환경에 맞는 적정기준으로 정하여 대중의 활동성 보장하도록 한다.
	열손상이 우려되는 재질(석재, 목재)은 조명기구와 충분한 거리를 확보하고, 직접조명 방식을 지양하고, 간접조명을 우선으로 하여 계획하도록 한다.

* 순천시 경관계획.(순천시, 2016) 참조

5) 유지 및 사후관리 규정

구 분	내 용
권장 사항	벽화 총괄부서 및 관리부서는 2년마다 벽화의 상태를 점검하고, 점검결과를 바탕으로 관리계획을 수립한다.
	공공성과 주변경관을 해치는 작품은 벽화관리자 등에게 철거 또는 필요한 조치를 요청한다.
	벽화의 보수나 보존 처리가 필요한 경우에 벽화관리자(관리부서) 등에게 필요한 조치를 요청한다.
	벽화 설치자 또는 총괄부서는 이설(移設)하거나 철거할 필요가 있는 경우에는 벽화관리자(관리부서)등에게 통보하고 필요한 조치를 요청한다
	벽화 설치 후에는 설치 일시, 시행자, 관리자, 연락처 등을 알릴 수 있는 명패 및 안내판 표지 설치를 권장한다
	<p>작품의 수명기간이 경과한 경우에는 신규 벽화를 제작하거나 보수계획을 수립해야 한다.</p> <ul style="list-style-type: none"> - 일반적인 벽화 수명 기간은 5년으로 한다. ※페인트 벽화 - 단, 벽화의 훼손이나 디자인 변경으로 인한 경우는 수명기간을 단축하여 보수 개선한다.
	작가와 계약시 유지기간을 사전 협의하고 기간이 경과한 후에는 벽화 관리 부서의 직권으로 보수, 제거 할 수 있음을 알린다.
벽화관리부서 또는 총괄부서는 유지보수 예산을 책정하도록 한다.	

* 서울특별시 종로구 도시공간예술 조례 (시행 2017.07.01) 참조

IV. 관련서식

1) 벽화 체크리스트 및 보고관리

① 공공디자인위원회 심의(자문) 신청서

[별지 제1호 서식]

공공디자인위원회 심의(자문) 신청서			
신청인	상호(명 칭)		사업자등록번호
	성명(대표자)		생년월일(남/여)
	주소(사무실)		
사업부서(담당자)			
사 업 명			
사 업 개 요	위 치		
	사 업 비		
	사업규모		
	사업기간		
	세부내용		
용역 대행사	주 소		대표전화
	업체명 (대표자)		실무담당자 (연락처)
<p>위와 같이 심의(자문) 신청서를 제출합니다.</p> <p>년 월 일</p> <p>신청자 성 명 : (서명 또는 인)</p> <p>순천시공공디자인위원회 위원장 귀하</p>			
<p>구비서류</p> <p>1. 심의(자문)계획서 (사업계획서, 현황사진, 조감도, 배치도, 평면도 입면도 등)</p> <p>2. 그 밖에 디자인 요소(형태, 재료, 색채 등)을 검토할 수 있는 관련자료</p>			<p>수수료</p> <p>없 음</p>

② 공공디자인위원회 협의 신청서

[별지 제2호 서식]

공공디자인 협의 신청서			
사 업 명		신청부서 (담당자)	
사업기간			
사 업 비			
의뢰내용			
사업개요	(사업설명 및 설계개념 등 기재)		
구비서류 1. 기본설계도서(매치도, 평면도, 입면도, 단면도, 색채·조명 등 표시) 2. 주변 현황사진, 조감도 등 3. 그 밖에 디자인 요소(형태, 재료, 색채 등)을 검토할 수 있는 관련자료			

③ 벽화 설치 체크리스트(신청자용)

[붙임 1]

벽화 설치 체크리스트(신청자용, 자체점검용)

구분	검토항목	반영	미반영	해당 없음
경제성 (주제)	지역의 경제성을 감안한 주제 설정 및 시각이미지가 순천시가 지향하는 공공성과 심미성 등을 갖추었는지 여부			
	지역의 장소성 및 인접 건축물과의 연속성을 확보하는 등 주변과 조화로운 계획(건축선, 스카이라인, 형태, 입면 등)			
	공공기관이나 단체를 홍보하는 문구나 격설적인 디자인 지양			
색 채	개단 또는 급경사와 같이 지형변화가 있는 경우는 안전을 고려한 과도한 색채 및 패턴 지양			
	담장, 울타리 등은 주변 건축물 및 지역특성과 조화되는 색채, 재료, 디자인 등 사용			
	설치장소를 기준으로 반경 35M 이내는 유사한 색채를 사용			
재 료	확실적이거나 과장된 디자인, 자극적인 색채 등은 지양			
	벽화 사용 재료로 유지관리가 편리한 다양한 자연재료 또는 건축재료 사용			
유지관리	안전 및 경관을 고려한 눈부심, 반사 등의 소지가 있는 고풍택 재료 지양			
	유지관리를 위한 사업비 내 자체 예산 확보(총사업비 5% 이상) 벽화사업 안내 및 편의를 위한 안내사인 및 사업 추진 주체 및 유지관리 부서를 명기한 명패의 제공			
전문가 참여	벽화사업 추진 시 벽화 및 디자인 전문가 참여			
주민 동의 (필요시)	벽화사업 추진 시 기획(주민 편의 제공) 및 실행단계(도색 및 설치 등)의 주민 참여 및 유지관리에 대한 협조 사항			
	벽화사업 추진시 벽화마을, 테마거리 벽화 추진시 사전 대상지 주민 동의 및 의견 수렴 과정(사업 추진 협의, 사업설명회 등) 확보			
야간경관계획 (필요시)	건축물의 용도 및 주변지역의 특성을 고려한 조도·휘도·색채 등을 계획하되, 과도한 연출은 지양			
가이드라인	테마마을(테마거리) / 도시 구조물(교량 하부 등) / 아파트 외벽 담장(옹벽)면 / 방음벽 / 지하차도 차벽 / 기타 가이드라인 준수 여부			

[신청자 의견]

* 미반영 또는 해당없음에 대한 구체적인 설명, 특별히 강조하고자 하는 사항에 대한 부연 설명을 작성

④ 벽화 설치 신청 체크리스트(심의위원회용)

[붙임 2]

벽화 체크리스트(심의위원회용)

구분	검토항목
경제성 (주제)	지역의 경제성을 감안한 주제 설정 및 시각이미지가 순천시가 지향하는 공공성과 심미성 등을 갖추었는지 여부
	지역의 장소성 및 인접 건축물과의 연속성을 확보하는 등 주변과 조화로운 계획 (건축선, 스카이라인, 형태, 입면 등)
	공공기관이나 단체를 홍보하는 문구나 직설적인 디자인 지양
색 채	계단 또는 급경사와 같이 지형변화가 있는 경우는 안전을 고려한 과도한 색채 및 패턴 지양
	담장, 울타리 등은 주변 건축물 및 지역특성과 조화되는 색채, 재료, 디자인 등 사용
	설치장소를 기준으로 반경 35M 이내는 유사한 색채를 사용
	확실적이거나 과장된 디자인, 자극적인 색채 등은 지양
재 료	벽화 사용 재료로 유지관리가 편리한 다양한 자연재료 또는 건축재료 사용
	안전 및 경관을 고려한 눈부심, 반사 등의 소지가 있는 고풍재 재료 지양
유지관리	유지관리를 위한 사업비 내 자체 예산 확보(총사업비 5% 이상) 벽화사업 안내 및 편의를 위한 안내사인 및 사업 추진 주제 및 유지관리 부서를 명기한 명패의 제공
전문가 참여	벽화사업 추진 시 벽화 및 디자인 전문가참여
주민 동의 (필요시)	벽화사업 추진 시 기획(주민 편의 제공) 및 실행단계(도색 및 설치 등)의 주민 참여 및 유지관리에 대한 협조 사항
	벽화사업 추진시 벽화마을, 테마거리 벽화 추진시 사전 대상지 주민 동의 및 의견 수렴 과정(사업 추진 협의, 사업설명회 등) 확보
야간경관계획 (필요시)	건축물의 용도 및 주변지역의 특성을 고려한 조도·위도·색채 등을 계획하되, 과도한 연륜은 지양
가이드라인	테마마을(테마거리) / 도시 구조물(교량 하부 등) / 아파트 외벽 담장(옹벽)면 / 방음벽 / 지하차도 차벽 / 기타 가이드라인 준수 여부

[심의의견]

심의위원:

(인)

* 벽화 사전 심의 체크리스트 검토항목을 기준으로 의견 제시

⑤ 벽화 설치 계획서

[붙임 3]

설치 계획서

□ 설치 개요

- 사업명(의뢰기관 및 의뢰인) :
- 추진 기간 :
- 설치 위치 :
- 대상지 규모 :
- 단체명 및 책임자(연락처) :

□ 세부 내용

항 목	구 분 (해당사항에 <input checked="" type="checkbox"/> 표기)	비 고
① 주제	문화자원 <input type="checkbox"/> 지역 설화, 전설 <input type="checkbox"/> 인물 <input type="checkbox"/> 기타 <input type="checkbox"/>	
② 디자인 컨셉	정밀화 <input type="checkbox"/> 디자인 패턴화 <input type="checkbox"/> 도안화 <input type="checkbox"/> 기타 <input type="checkbox"/>	
③ 대상 위치	공공건축물 <input type="checkbox"/> 공공시설물 <input type="checkbox"/> 공공공간 <input type="checkbox"/> 기타 <input type="checkbox"/>	
④ 벽화 형식 (참조 ①)	구상화 <input type="checkbox"/> 추상화 <input type="checkbox"/> 풍속화 <input type="checkbox"/> 그래피티 <input type="checkbox"/> 기타 <input type="checkbox"/>	
⑤ 제작 방식 (참조 ②)	조지벽화 <input type="checkbox"/> 화장지벽화 <input type="checkbox"/> 침부벽화 <input type="checkbox"/>	
⑥ 재 료	건축재료 <input type="checkbox"/> 자연재료 <input type="checkbox"/> 안료(페인트) <input type="checkbox"/>	

(참조 ①)

- 구상화 : 실제로 있거나 또는 상상할 수 있는 사물을 사실적으로 표현한 그림
- 추상화 : 사물을 사실적으로 재현하는 것이 아니라 점, 선, 면, 색채 등의 그림
- 풍속화 : 당대의 사람들의 풍속 취미 생활 모습 등을 소재로 그림
- 그래피티 : 낙서처럼 굵거나 스프레이 페인트를 이용해 그리는 그림

(참조 ②)

- 조지 벽화 : 면에 덧칠을 하지 않고 직접 안료(페인트)로 그리는 방법
- 화장지벽화 : 면에다 회칠을 하고 그 위에 안료(페인트)로 그리는 방법
- 침부 벽화 : 면에다 붙이는 방법

□ 붙임 서식

- ① 위치 및 주변 현황사진
- ② 디자인 안(재질, 마감재, 색채, 형태, 규격 등 표기)
- ③ 도면(배지도, 평면계획, 이면, 단면 계획 등)
- ④ 사후관리 계획서
- ⑤ 벽화 체크리스트(자체 점검용)

20 년 월 일

추진단체명 또는 책임자 ○ ○ ○

⑥ 벽화 사후 관리 계획서

[붙임 4]

벽화 사후 관리 계획서

1. 사업 개요

- 가. 사업명 :
- 나. 설치위치 :
- 다. 규모 :
- 라. 작가명 :
- 마. 벽화형식 :
- 바. 벽화방식 :
- 사. 재료 :

2. 보수·관리계획

- ※ 관리주기, 관리방법(세척방법 등), 훼손 시 보수방법 등 포함할 것.
- ※ 벽화 교체시기, 예산확보 방안 등

3. 주변 정비계획

4. 전기·조명 관리계획(필요시)

5. 안전성·내구성 확보계획

6. 벽화 활용계획

7. 기타 사항

- ※ 벽화의 보수, 교체·해체 등의 사후관리를 위해 작품 저작권자의 사전 동의 내용을 반드시 포함할 것.

⑦ 벽화 관리대장

[붙임 5-1]

(뒤 쪽)

벽화의 위치(배치)도
벽화의 전면사진 (5~×7~)

※ 순천시 공공조형물 건립 및 관리 등에 관한 조례 제 6조에 의한 별지 서식 참조

