

## 제6장 공원·녹지 (변경)

### 1. 현황 및 문제점

#### 1.1 공원현황

##### 1.1.1 도시기본계획상 공원 결정현황

- 1979년 12월 자연공원법에 의한 조계산도립공원이 지정되어 관리되어 오고 있음
- 2025년 도시기본계획상 공원은 도시자연공원 17개소, 근린공원 23개소, 묘지공원 1개소, 문화공원 1개소로 총 42개소, 37.116km<sup>2</sup>가 계획되어 있음

2025년 도시기본계획 공원결정 현황

단위 : km<sup>2</sup>

구분	계		도시자연공원		근린공원		묘지공원		문화공원	
	개소	면적	개소	면적	개소	면적	개소	면적	개소	면적
2025년	42	37.116	17	27.210	23	8.211	1	0.980	1	0.715

자료 : 순천시, 2025년 순천도시기본계획, 2008. 5

##### 1.1.2 도시관리계획상 공원 결정현황

- 순천시 도시관리계획 결정공원은 총 166개소(결정면적 10.37km<sup>2</sup>)이며, 도시자연공원 5개소(7.09km<sup>2</sup>), 생활권공원 138개소(1.29km<sup>2</sup>), 주제공원 23개소(1.99km<sup>2</sup>)가 지정되어 있음
- 조성이 완료된 공원은 141개소(조성면적 4.84km<sup>2</sup>)로서 면적대비 46.7%를 나타냄
- 2013년 순천시 인구(277천명)를 기준으로 결정된 1인당 공원면적은 37.4m<sup>2</sup>/인 이며, 1인당 조성된 공원 면적은 17.5m<sup>2</sup>/인 임

결정 및 집행 총괄

단위 : 개, 천m<sup>2</sup>, %, m<sup>2</sup>/인

구분	결정공원			조성공원			면적대비 조성비율	
	시설수	면적	구성비	시설수	면적	인당면적		
합 계	166	10,367.9	100.0	141	4,841.9	17.46	46.7	
도시자연공원	5	7,087.6	68.3	5	2,462.5	8.88	34.7	
생활권 공원	근린공원	30	1,073.5	10.3	26	836.4	3.02	77.9
	어린이공원	75	173.6	1.7	63	134.3	0.48	77.4
	소공원	33	40.0	0.4	26	21.2	0.08	53.0
주제 공원	수변공원	18	226.3	2.2	17	124	0.45	54.8
	문화공원	3	1,561.5	15.1	2	1,058.1	3.81	67.8
	묘지공원	1	187.5	1.8	1	187.5	0.68	100.0
	체육공원	1	17.9	0.2	1	17.9	0.06	100.0

자료 : 순천시 도시과 장기미집행시설 자료(2015)

주 : 조성공원 시설수는 일부 조성된 공원까지 포함

## 1.2 녹지현황

### 1.2.1 녹지 결정현황

- 순천은 지형적인 여건으로 다수의 산림, 하천을 포함하고 있으며 도농복합도시의 특성상 농경지가 다수 분포
- 호남정맥의 끝자락인 주월산-조계산-백운산 구간의 일부가 순천시에 포함되어 외부녹지대를 형성하고 있음
- 순천시에 결정된 시설녹지는 완충녹지 91개소(1.7km<sup>2</sup>), 경관녹지 17개소(0.23km<sup>2</sup>), 연결녹지 17개소(0.35km<sup>2</sup>)이며, 면적대비 조성률은 48.6%를 나타냄

#### 결정 및 집행 총괄

단위 : 개, 천m<sup>2</sup>, %

구분	지정		조성		면적대비 조성비율
	시설수	면적	개소	면적	
합계	125	2,292.9	96	1,114.9	48.6
완충녹지	91	1,706.0	73	700.0	41.0
경관녹지	17	232.3	13	223.5	96.2
연결녹지	17	354.6	10	191.4	54.0

자료 : 순천시 도시과 장기미집행시설 자료(2015)

## 1.3 유원지 현황

- 도시기본계획상 순천시 유원지는 낙안면 교촌리의 순천랜드와 별량면 화포유원지, 해룡면 하사리 유원지가 계획되어 있음
- 도시관리계획으로 결정된 유원지는 없음

#### 유원지 현황

구분	시설명	위치	면적(km <sup>2</sup> )	조성현황	비고
계			6.433		-
유원지	순천랜드	낙안면 교촌리	2.794	미조성	관광휴양오락
	화포유원지	별량면 무풍리	2.266	미조성	해양스포츠허브
	하사리유원지	해룡면 하사리	1.373	미조성	청소년 수련시설

## 1.4 문제점

### 1.4.1 공원 조성 미흡

- 2013년 순천시 1인당 공원 결정면적은 37.4m<sup>2</sup>/인이며, 1인당 공원조성면적은 17.5m<sup>2</sup>/인 (조성률 46.7%, 조성중인 공원포함)로 미집행 도시공원의 조성이 시급함

### 1.4.2 공원유형별 특성이 없는 획일적 형태의 공원 조성

- 산지형 공원이 많고 획일적인 공원 조성으로 이용이 단순하여 시민의 여가활동 욕구를 충족시키지 못함
- 공원시설의 양적·질적 개선이 필요하며, 성별·연령별 다양한 이용 공간 필요

### 1.4.3 시가지 환경보전을 위한 공원녹지 구상계획 필요

- 광양제철, 울촌산단 등 광양만권 경제자유구역내 여러 산업단지 조성에 따른 매연악취 등으로 부터 순천도심을 보호할 수 있는 공원녹지 구상 및 계획 필요

### 1.4.4 도시자연공원의 변경 필요

- 「국토의 계획 및 이용에 관한 법률」 및 「도시공원 및 녹지 등에 관한 법률」(2005. 3. 31 개정)에 따라 도시자연공원을 도시자연공원구역 또는 도시공원 등으로의 변경 필요

## 2. 공원·녹지 기본구상

### 2.1 공간구조 설정의 전제

- 순천시의 발전방향, 도시기능의 특성, 위치성, 자연성 등을 고려하여 공원, 녹지 공간구조 설정
- 순천시내 각 지역의 자연적, 생태적 자원을 종합적으로 고려하여 자원의 특성에 적합한 공원, 녹지 기능을 합리적으로 배분
- 기존 공원과 녹지간의 형태 및 특성, 유형별 분포상태, 교통망 등을 고려하여 차별적으로 기능을 수행하도록 거점(Center)과 축(Belt)으로 공간구조 설정

### 2.1.1 거점(Center)의 설정

- 공원, 녹지의 거점은 지리적, 공간적 위치성과 연계성을 고려하여 중심거점과 부거점으로 세분
- 중심거점은 중심생활권인 순천시 동지역 일대를 설정
  - 동지역은 봉화산, 남산, 순천만국가정원 등이 주요 녹지를 형성하고 있고, 동천, 옥천, 이사천, 순천만 생태습지가 수공간을 형성하고 있음
  - 녹지체계상 전지역과 연결되는 구심적 기능 수행
- 부거점은 광양만권 경제자유구역내 공원과 광양만 일대를 설정

### 2.1.2 축(Belt)의 설정

#### 가. 공원녹지축

##### 1) 외부공원녹지축

- 자연자원보존 및 보호가치가 높은 녹지축으로, 조계산을 중심으로 백두대간 호남정맥을 따라 보성, 화순, 곡성, 광양지역을 연결하는 중추적인 역할을 함

##### 2) 내부환상공원녹지축

- 봉화산을 중심거점으로 연결된 내부연결녹지축이 서로 연계되도록 동지역을 위요하여 내부환상공원녹지축을 신설
  - 연결녹지축1 : 비봉산-신대공원-순천만국가정원-남산-수리봉-난봉산
  - 연결녹지축2 : 순천만자연생태공원-순천만국가정원-봉화산-순천자연휴양림
- 시가지 확장 및 도시연담화 방지를 위한 Green-Buffer Zone 확립
- 광양만권 경제자유구역내 산업단지의 오염원으로부터 도심의 정주환경 보호를 위한 방안으로 기존 시가지를 위요하고 있는 공원 및 녹지를 연계
- 경제자유구역 공해방지를 위한 내부환상공원녹지축 연결방안으로 비봉산에서 신대공원 구간의 녹지 연결 및 확충
  - 공원녹지연결 : 비봉산 ~ 압곡공원 ~ 웅방산 ~ 국도17호선(동순천IC~신대교차로)완충녹지 ~ 제23근린공원(옥녀봉) ~ 검단산성 ~ 신대공원
  - 국도17호선의 도로변 녹지 확충을 통해 도시외곽의 녹지와 공원을 연결하는 환상형 녹지축 체계 확립
  - 주요 도로망 및 각종 개발에 의한 녹지의 단절시 징검다리녹지대를 조성, 점진적 녹지축의 복원을 도모
  - 비봉산, 웅방산, 앵무산을 중심으로 기존의 자연자원과의 연계 유도 및 도심 외 녹지체계 형성을 유도

### 3) 순천만보전공원녹지축

- 침산~순천만자연생태공원~앵무산~와온해변을 연계하여 순천만을 보전하기 위한 축을 신설
- 순천만보전공원녹지축을 통해 순천만의 자연경관 및 생태환경을 보호하고 지속가능한 토지이용 도모

## 나. 수변녹지축

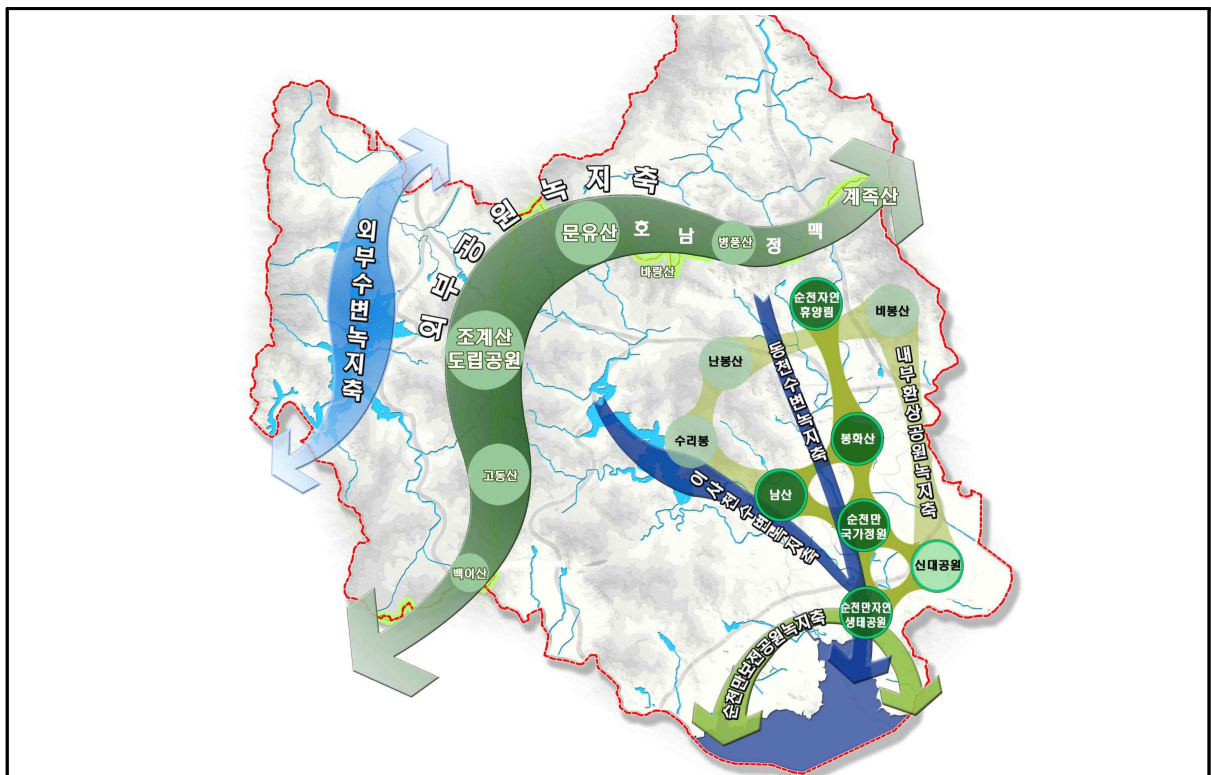
### 1) 외부수변녹지축

- 보성강, 주암호를 연결하는 수변축으로 물과 수변생물의 핵심거점이자 중추기능의 공간 형성, 순천의 남북을 가로지르며 각종 저수지, 소하천과 상호 연계되어 있고 보성, 곡성을 이어주는 중추적인 수변녹지대의 기능 수행

### 2) 내부수변녹지축

- 동천수변녹지축
  - 시가지를 가로지르는 동천을 따라 순천만까지 수변 및 녹지공간 형성
- 이사천수변녹지축
  - 상사호에서 동천 합류부까지 연결되는 이사천을 따라 수변 및 녹지공간 형성

공원·녹지 구상도



### 3. 공원·녹지계획(변경)

#### 3.1 기본방향

- 미집행공원의 적극적 해소
- 생태수도 조성을 위한 다양한 공원녹지 확충
- 시민과 함께하는 공원녹지 조성
- 녹지시설의 확충 및 쾌적성 확보
- 공원·녹지의 유기적인 네트워크 구축

#### 3.2 추진전략

##### 3.2.1 미집행 공원의 적극적 해소

###### 가. 도시미래상을 반영한 공원정비 및 장기미집행 도시공원의 적극적 해소

- 기 결정된 도시공원의 적극적 개발을 유도하되, 생활권별 접근이 용이하고 이용도가 높은 공원(봉화산 등)부터 우선적으로 개발
- 장기미집행 공원시설에 대해서는 적극적인 조성 및 집행계획을 수립하여 휴식 및 여가공간 조성
- 도시권 외곽에 있어 시민의 이용률이 저조하나 임상이 양호하여 보전이 필요한 지역에 대하여는 도시자연공원구역으로 전환하여 재정적 부담을 완화하고 타용도로 이용되어 공원기능을 상실한 경우 공원 폐지 검토
- 존치가 필요한 경우 「도시공원 및 녹지 등에 관한 법률」 제21조의2(도시공원 부지에서의 개발 행위 등에 관한 특례)를 활용하여 민간자본을 유치하고, 이를 위해 민간과의 협약 체결을 적극적으로 추진하여 도시공원을 신속하게 공급

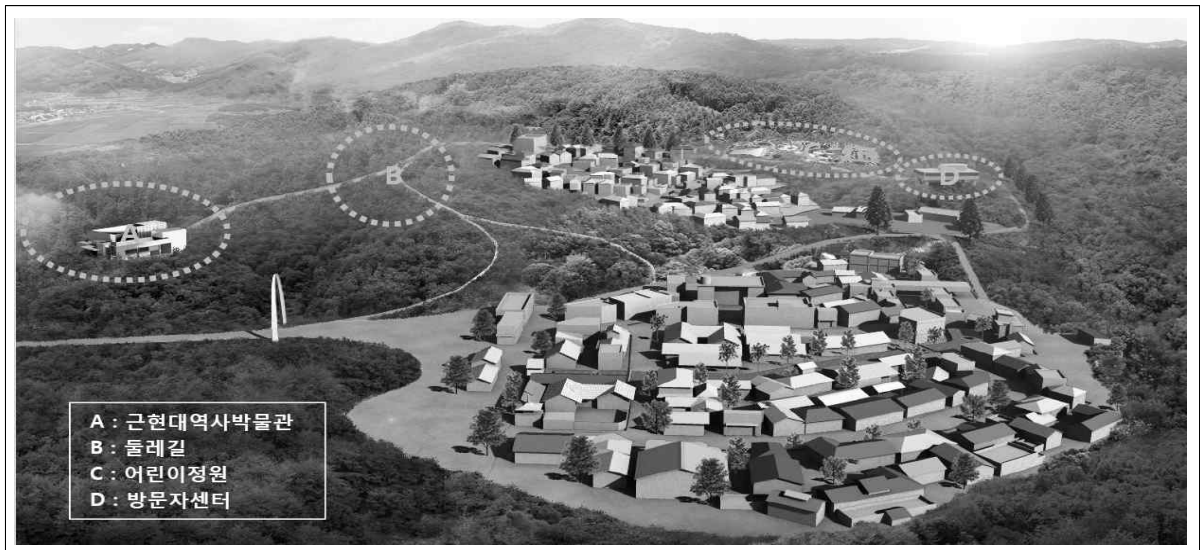
##### 3.2.2 생태수도 조성을 위한 다양한 공원녹지 확충

###### 가. 지역성문화성을 반영한 주제공원 확충

- 드라마촬영장 문화공원 신설
  - 순천드라마촬영장은 서울 달동네, 서울 변두리, 순천을 3개의 테마로 1960년대~1980년대의 잊혀져가는 우리의 삶의 터를 고증을 통해 재연하였으며 시간이 갈수록 문화적인 가치를 가진 오픈세트장임

- 첫 오픈한 2006년부터 현재까지 16개의 작품이 촬영되었으며, 150여만명의 관광객들이 다녀간 순천시를 대표하는 관광인프라 시설
- 전남동부 3개시 중심지 역할지역으로 활용가치가 높고 도시 인접지역 우수산림대로 관광자원으로 보존가치가 높은 지역
- 순천시드라마촬영장 기능을 복원하고, 관광형태의 새로운 흐름인 3E(Education 교육, Entertainment 기본전환, Excitement 자극)를 반영한 테마파크로 개발하기 위해 문화공원 신규 지정

#### 드라마촬영장(문화공원) 조감도



#### 나. 개발사업 추진시 양질의 공원녹지 확보

- 택지개발, 산업단지 등 개발사업 추진시 생태도시에 걸맞는 법정비율 이상의 양질의 공원녹지 확보
- 개발사업시 녹지(완충녹지, 연결녹지 등)를 충분히 확보하여, 산림과 하천을 유기적으로 연결해 생물 다양성을 증진시키고, 주민의 여가와 휴식의 장소로 마련하고 반드시 시행할 수 있도록 지도 감독

#### 다. 정원공간 확보와 연계한 유사 공원녹지의 확충

- 정원도시계획에서 제시하고 있는 면적·선적·점적·커뮤니티 공간의 정원조성을 통한 유사 공원녹지 공간 확충
  - 면적공간 : 역사문화정원지역, 봉화산-조례호수공원지역, 순천만국가정원지역, 순천만자연생태공원지역
  - 선적공간 : 녹지연결통로, 수변연결통로
  - 점적공간 : 열린정원벨트, 공공시설 정원화, 도로 및 회전교차로 정원화, 인공구조물 정원화 등
  - 커뮤니티공간 : 단독주택지 내 쌈지정원조성, 마을정원조성, 나대지 정원화 등

#### 라. 관광자원으로의 공원화

- 주변 관광자원 및 정원과 연계하여 관광네트워크를 구축하는 등 다양한 공원 테마상품의 개발로 지역 상징성 및 지역경제 활성화 도모

### 3.2.3 시민과 함께하는 공원녹지 조성

- 공원 내 불법 행위 단속, 청결활동, 안전관리, 공원가꾸기 마을 단위 녹화사업을 추진하고 이를 자율적으로 시행하는 시민단 운영
- 새로 조성되는 공원 또는 기존 조성된 공원에 CPTED(범죄예방 환경설계) 및 Barrier-Free Design(무장애 기법) 도입
- 도심속에서 친숙하고 안전한 여가공간을 함께 만들어 나감으로써 공원의 소중함과 가치를 재발견 하며, 시민의 심신안정을 도모, 긍정적 사고의 함양으로 정겹고 단합된 시민유대감을 형성

### 3.2.4 녹지시설의 확충 및 쾌적성 확보

- 순천만 자연환경보존 및 이용으로 생태환경도시 이미지 제고 및 국제적 수준의 생태군락지로 지속적 육성
- 도시녹화사업의 지속적 추진
  - 생태하천복원사업
  - 마을정원가꾸기 등 마을단위의 녹화사업
  - 사유지 및 사유건물의 녹화 활성화
  - 도시 및 학교 숲 가꾸기 전개(공원, 연못, 숲 등)
- 급격한 기후변화에 대응하여 개발사업 시 대체에너지 및 옥상, 벽면 녹화를 통하여 경관향상 및 녹지율 확보
- 품격 높고 특색있는 가로환경 조성을 위하여 맞춤형 식재 도입
- 기업참여를 통한 도시숲 조성

### 3.2.5 공원·녹지의 유기적 네트워크 구축

- 간선도로, 산림, 공원, 가로수, 하천변 녹지 등의 확보 및 연결을 통해 공원·녹지의 네트워크 구축
- 경전선 폐철도 부지를 활용한 편백숲 조성사업, 봉화산 둘레길 조성사업, 죽도봉 청춘데크길 조성사업, 지봉로 웰빙 산책로 조성사업 등을 통한 도심공원화 및 녹지네트워크 형성
- 순천의 주요 산림과 옥천, 이사천, 동천 생태하천 복원사업 등 주요 생태 경관 Network 조성
- 순천만 제방숲길 조성, 도로변·철도변·산단지역 완충녹지 조성
- 도로변 사이의 공간을 활용하여 녹도 정비
- 비오톱 조성 및 에코코리더, 에코브릿지, 실개천 등 생물이동 통로 확보를 통하여 공원·녹지·생태 네트워크 구축



### 3.3 공원계획 변경

#### 3.3.1 계획기준

- 도시지역 안에 있어 주거지와 인접하고, 시민을 위한 여가휴식공간 제공이 필요한 지역에 있는 도시자연공원구역은 기본계획에 반영
  - 도시기본계획에만 결정된 도시자연공원 5개소 폐지
- 순천시 전체의 공간구조나 발전방향에 영향이 없는 공원녹지축 상 2만㎡ 미만 공원 및 공원녹지축 밖 10만㎡ 미만 공원은 도시기본계획상 공원에서 폐지
- 도시기본계획상 면적과 도시관리계획상 면적 일치·조정
- 주거지역내 소공원 등 실생활과 관련된 공원은 도시관리계획으로 결정하여 조성 추진
- 사유재산 침해방지, 과도한 규제지양을 위해 실제 공원조성이 어려운 지역 도시기본계획상 공원 폐지
  - 폐지된 공원은 개발행위허가기준 강화 및 경관계획으로 관리

#### 3.3.2 공원총괄조서

##### 공원 총괄조서

단위 : km<sup>2</sup>

구분	기정(2025년)		변경		변경후(2030년)		비고	
	개소	면적	개소	면적	개소	면적		
합계	42	37.116	감)19	감)13.710	23	23.406		
도시자연공원	17	27.210	감)17	감)27.210	-	-		
생활권공원	23	8.211	감)8	증)2.743	15	10.954		
주제공원	소계	2	증)1	증)5.002	3	6.697		
	문화공원	1	-	감)0.468	1	0.247		
	묘지공원	1	0.980	-	-	1	0.980	
	수변공원	-	-	증)1	증)5.470	1	5.470	
도시자연공원구역	-	-	증)5	증)5.755	5	5.755		
계획인구(인)	390,000		-		340,000			
1인당 공원면적(m <sup>2</sup> /인)	95.2		-		68.8		도시자연공원구역 포함	

※ 2030년 목표연도 계획인구 34만인

### 3.3.3 공원세부조서

#### □ 도시자연공원

구분	도면 표시 번호	공원명	공원의 종류	위치	면적(km)			비 고
					기정	변경	변경후	
기정 변경	a 1	봉화산공원 봉화산공원	도시자연공원 근린공원	조곡, 조례, 용당, 생목, 서면	5.009	증)0.092	5.101	◦공원의 종류 변경 ◦면적변경
기정 변경	b 2	향림공원 향림공원	도시자연공원 근린공원	석현동 일원	0.694	-	0.694	◦공원의 종류 변경
기정 변경	c 3	매산공원 매산공원	도시자연공원 근린공원	매곡, 금곡, 옥천	0.594	-	0.594	◦공원의 종류 변경
기정 변경	d 4	저전공원 저전공원	도시자연공원 근린공원	저전, 인제동	0.175	-	0.175	◦공원의 종류 변경
기정 변경	e A	호두산공원 호두산공원구역	도시자연공원 도시자연공원구역	서면 죽평리	1.107	-	1.107	◦공원의 종류 변경
기정 변경	f B	압곡공원 압곡공원구역	도시자연공원 도시자연공원구역	왕지동, 서면 압곡리	1.121	-	1.121	◦공원의 종류 변경
기정 변경	h 10 11	명말공원 명말1공원 명말2공원	도시자연공원 근린공원 근린공원	연향동 연향동 연향동	0.138 - 감)0.009	- - -	- 0.066 0.063	◦공원의 종류 변경
기정 변경	i C	안풍공원 안풍공원구역	도시자연공원 도시자연공원구역	안풍동	1.621	-	1.621	◦공원의 종류 변경
기정 변경	j D	천황산공원 천황산공원구역	도시자연공원 도시자연공원구역	해룡면 월전리	0.977	-	0.977	◦공원의 종류 변경
폐지	k	앵무산공원	도시자연공원	해룡면 선학리	4.377	감)4.377	-	◦공원조성이 곤란한 지역
기정 변경	l E	첨산공원 첨산공원구역	도시자연공원 도시자연공원구역	별량면 동송리	0.929	-	0.929	◦공원의 종류 변경
폐지	m	원창공원	도시자연공원	별량면 원창리	0.212	감)0.212	-	◦공원조성이 곤란한 지역
폐지	n	하사리공원	도시자연공원	해룡면 하사리	1.455	감)1.455	-	◦공원조성이 곤란한 지역
폐지	o	낙안공원	도시자연공원	낙안면	2.56	감)2.56	-	◦공원조성이 곤란한 지역
기정 변경	p 5	삼산공원 삼산공원	도시자연공원 근린공원	용당동	0.559	-	0.559	◦공원의 종류 변경
기정	q	학산공원	도시자연공원	별량면 학산리	0.212	감)0.212	-	◦공원조성이 곤란한 지역
기정 변경	r @	수변공원 수변공원	도시자연공원 수변공원	동천 등	5.470	-	5.470	◦공원의 종류 변경

## □ 근린공원

구 번	도면 표시 번호	공원명	공원의 종류	위치	면적(km)			비 고
					기정	변경	변경후	
기정	6	신대공원	근린공원	신대지구내	3.977	감)2.17	1.807	°면적감소(광양만권 경제자유구역 개발계획 반영)
변경	6	신대공원	근린공원	광양만권 경제자유구역내				
폐지	7	오천공원	근린공원	오천,홍내동 일원	0.791	감)0.791	-	°국가정원 지정에 따른 폐지
기정	8	조례저수지공원	근린공원	조례동	0.183	감)0.009	0.174	°면적감소(도시관리계획 반영)
변경	7	조례저수지공원	근린공원					
기정	9	조례공원	근린공원	조례동 78-1	0.072	증)0.029	0.101	°면적증가(도시관리계획 반영)
변경	8	조례공원	근린공원					
폐지	10	연향공원 (동성공원)	근린공원	연향동 1352	0.011	감)0.011	-	°소규모공원
기정	11	대안공원	근린공원	해룡면 대안리	0.813	감)0.413	0.400	°공원조성이 곤란한 지역 제척
변경	9	대안공원	근린공원					
기정	12	삼삼1공원	근린공원	해룡면 복성리	0.521	-	0.521	
폐지	13	서평공원	근린공원	승주읍	0.115	감)0.115	-	°도시관리계획(폐지) 반영
폐지	14	광천공원	근린공원	주암면	0.034	감)0.034	-	°도시관리계획(폐지) 반영
폐지	15	창촌공원	근린공원	주암면	0.046	감)0.046	-	°도시관리계획(폐지) 반영
폐지	16	월전공원	근린공원	황전면	0.330	감)0.330	-	°도시관리계획(폐지) 반영
폐지	17	낙안공원	근린공원	낙안면	0.027	감)0.027	-	°도시관리계획 (주차장) 신설
폐지	18	시민 제1공원	근린공원	풍덕동	0.085	감)0.085	-	°도시관리계획 (유수지)신설
폐지	19	시민 제2공원	근린공원	풍덕동	0.074	감)0.074	-	°풍덕지구 개발예정지
폐지	20	운천공원	근린공원	별량면 봉림리	0.363	감)0.363	-	°도시관리계획(폐지) 반영
기정	21	봉림공원2	근린공원	별량면 봉림리	0.248	-	0.248	
폐지	22	대동공원	근린공원	대동동	0.038	감)0.038	-	°공원녹지축 밖 10만m미만 공원
폐지	23	충렬사공원	근린공원	조례동	0.011	감)0.011	-	°소규모공원
폐지	24	동외공원	근린공원	동외동 176	0.005	감)0.005	-	°소규모공원
폐지	25	행동공원	근린공원	행동 65-1	0.002	감)0.002	-	°소규모공원
폐지	26	금당7공원 (금당공원)	근린공원	연향동 469	0.014	감)0.014	-	°소규모공원
기정	27	신덕공원	근린공원	별량면 구중리	0.208	-	0.208	
기정	28	천마산공원	근린공원	별량면 마산리	0.243	-	0.243	

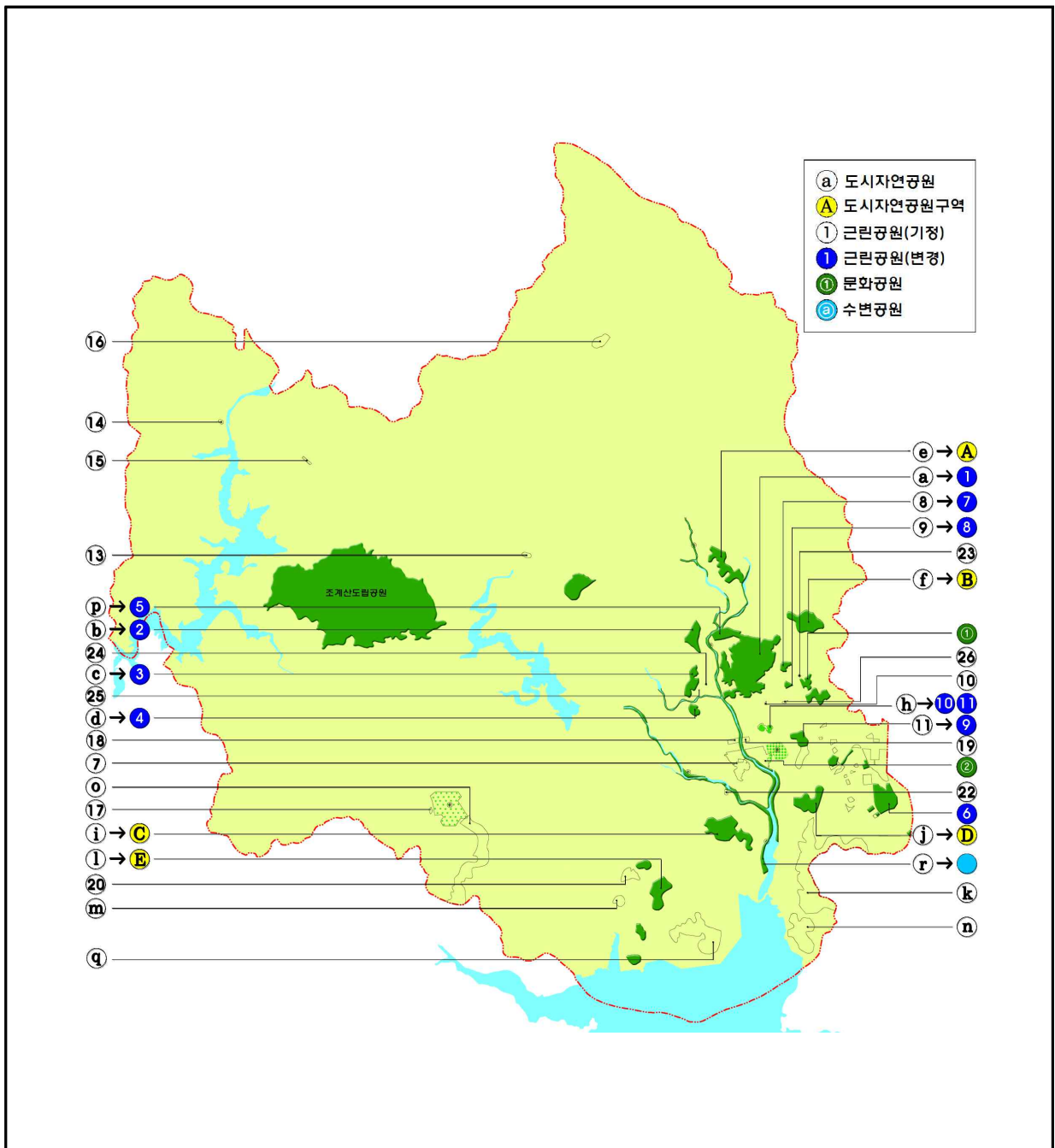
## □ 문화공원

구 번	도면 표시 번호	공원명	공원의 종류	위치	면적(km)			비 고
					기정	변경	변경후	
폐지	②	박람회공원	문화공원	풍덕, 연향동 일원	0.715	감)0.715	-	°국가정원 지정에 따라 도시공원 폐지
신설	①	추억의정원공원	문화공원	조례동 드라마촬영장 일원	-	증)0.247	0.247	

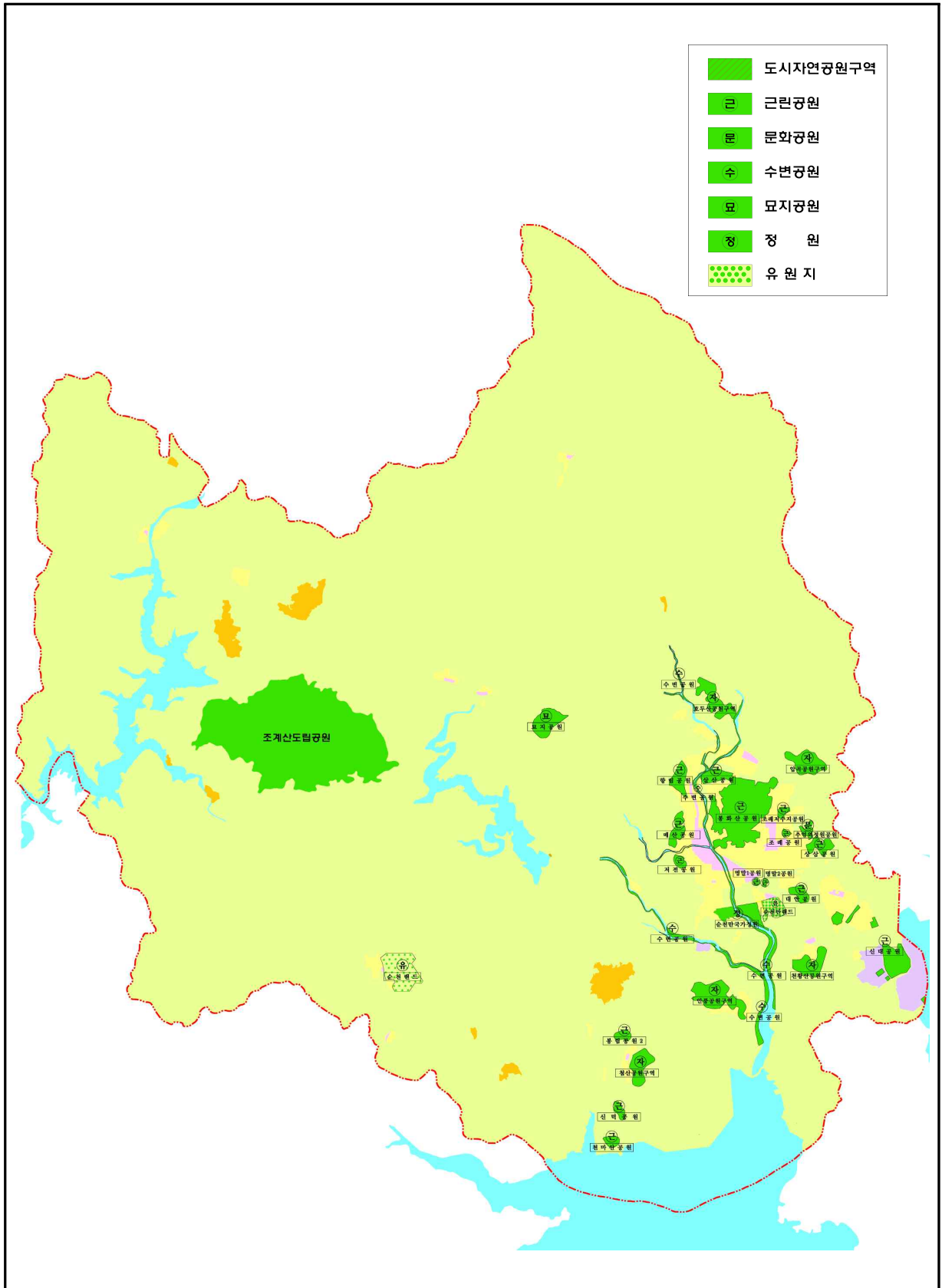
□ 묘지공원

구분	도면 표시 번호	공원명	공원의 종류	위치	면적(km)			비고
					기정	변경	변경후	
기정	가	삼거묘지공원	묘지공원	삼거동 일원	0.980	-	0.980	

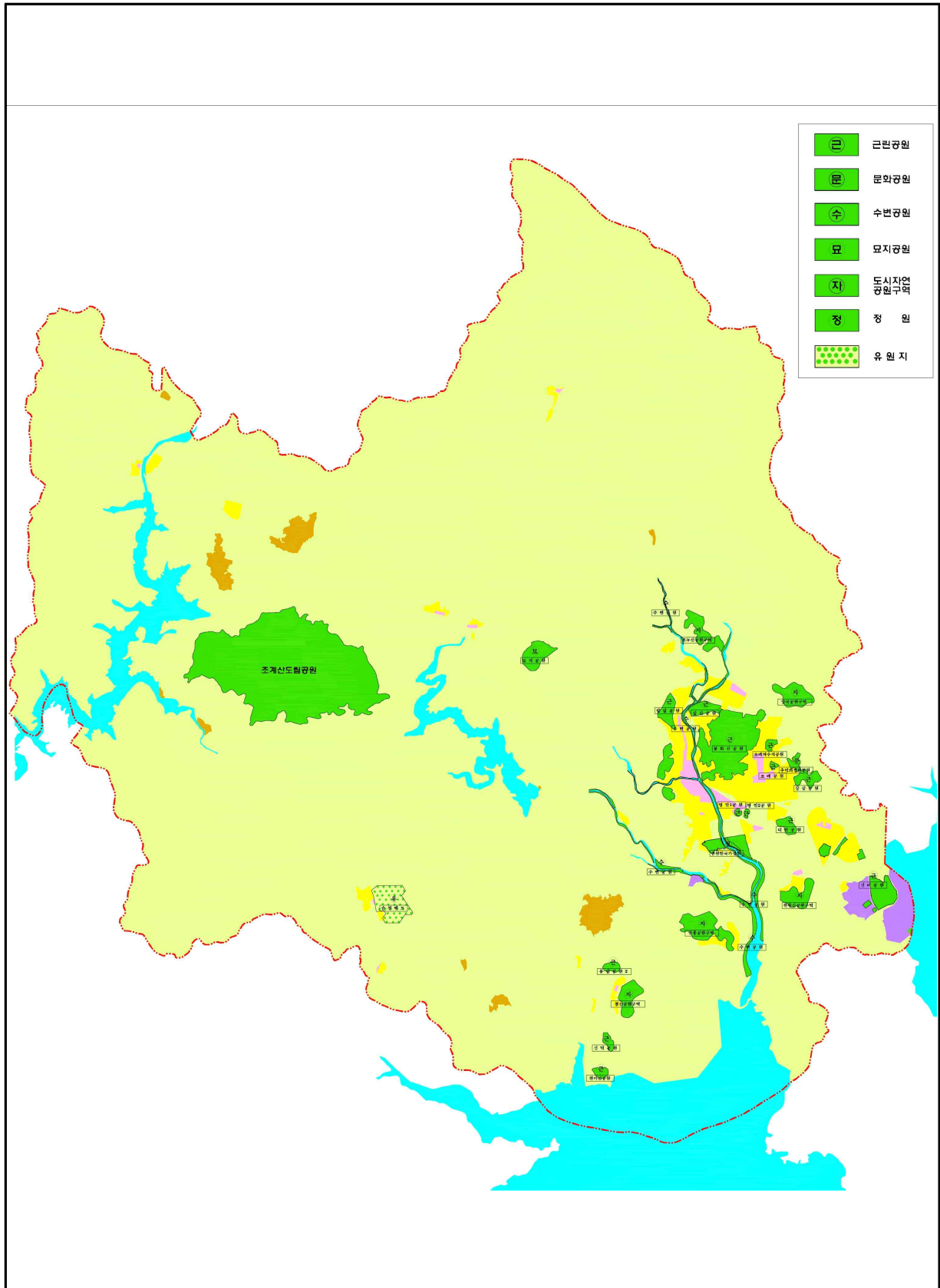
공원 변경내역도



공원계획도(기정)



공원계획도(변경)



### 3.4 유원지 계획 (변경)

#### 3.4.1 화포유원지, 하사리유원지 폐지

- 순천만보전한계선 관리방안에 따라 순천만 보전을 위하여 한계선 내부에 있는 화포유원지, 하사리유원지를 폐지



#### 3.4.2 순천만 유원지 폐지

- 순천만국가정원과 연계를 기본방향으로 4계절 지속적 방문을 유도하는 체류형 관광지 도모하고, 순천만국가정원과 네트워크 개발을 통해 시너지 효과를 낼 수 있는 식물원을 주테마로 순천만의 지역성을 담아내는 유원지로 조성하고자 하였으나, 순천시 개발여건 변화로 인해 순천만 유원지 계획을 폐지함
- 순천만 유원지 예정부지는 연향동 도시개발사업을 통해 순천만국가정원과 연계한 관광자원 개발과 부족한 숙박시설을 설치하여 도시경쟁력을 강화할수 있는 체류형 관광거점지역으로 육성



#### 유원지 계획 (변경)

구분	시 설 명		위치	면적(km)			비 고	
				기정	변경	변경후		
계				3.445	감)0.651	2.794	-	
유원지	기정	A	순천랜드	낙안면 교촌리	2.794	-	2.794	관광휴양오락
	폐지	D	순천만유원지	연향동	0.651	감)0.651	-	관광·체험오락